

รายงานการประชุม
กรรมการสภาวิทยาลัยชุมชนสตูล
ครั้งที่ ๔/๒๕๖๓

วันพุธ ที่ ๑๕ เมษายน พ.ศ. ๒๕๖๓ เวลา ๑๓ : ๓๐ - ๑๖.๓๐ น.

ประชุมผ่านสื่ออิเล็กทรอนิกส์ระบบ Zoom Cloud Meeting

ณ วิทยาลัยชุมชนสตูล อำเภอเมืองสตูล จังหวัดสตูล

รายนามกรรมการผู้เข้าประชุม

รายนามผู้เข้าประชุมผ่านสื่ออิเล็กทรอนิกส์ระบบ Zoom Cloud Meeting ณ วิทยาลัยชุมชนสตูล
อำเภอเมืองสตูล จังหวัดสตูล

๑. นายวรัตน์	แสงเจริญ	กรรมการผู้ทรงคุณวุฒิ (ประธานสภา)
๒. นายเหมพงศ์	ทวีกาญจน์	กรรมการผู้ทรงคุณวุฒิ (รองประธานสภา)
๓. นายสัมฤทธิ์	เสียงประสิทธิ์	กรรมการผู้แทนองค์กรปกครองส่วนท้องถิ่น
๔. นายอับดุลมานับ	หลงหัน	กรรมการผู้แทนศิษย์เก่า
๕. นายอุสมาน	บินตัมะหง	กรรมการผู้ทรงคุณวุฒิ
๖. นางวรรณดี	สุธาพานิชย์	ผู้อำนวยการวิทยาลัยชุมชนสตูล (กรรมการโดยตำแหน่ง)
๗. นางเกษร	ปะลาวัน	เลขานุการ
๘. นางนิสริน	ลำนุ้ย	ผู้ช่วยเลขานุการ
๙. นางสาวทัศนีย์	โพธิ์ขวัญ	ผู้ช่วยเลขานุการ

รายนามผู้เข้าประชุมผ่านสื่ออิเล็กทรอนิกส์ระบบ Zoom Cloud Meeting นอกพื้นที่วิทยาลัยชุมชนสตูล

๑. นายทวีศักดิ์	พุดสุขชี	กรรมการผู้แทนสถาบันอุดมศึกษา
๒. นางช่อมาลี	นาคบรรพต	กรรมการผู้แทนองค์กรชุมชน
๓. ผู้ช่วยศาสตราจารย์ป๋องศักดิ์	ทองเนื้อแข็ง	กรรมการผู้ทรงคุณวุฒิ
๔. นายวิหชัย	อรุณอร่ามศักดิ์	กรรมการผู้ทรงคุณวุฒิ
๕. นางไพลิน	สุวรรณมาลา	กรรมการผู้ทรงคุณวุฒิ

รายนามกรรมการผู้ไม่เข้าประชุม (ติดราชการ/ภารกิจอื่น)

- ไม่มี -

รายนามผู้เข้าร่วมประชุม

๑. นางสาวสุชฎา	พรหมแก้ว	ครู
๒. นายมนตรี	กุมวาปี	นักวิชาการคอมพิวเตอร์

เริ่มประชุมเวลา ๑๓.๓๐ น.

ผู้เข้าร่วมประชุมทุกคนแสดงตนต่อที่ประชุม ประธานกล่าวเปิดการประชุม และดำเนินการประชุมตามระเบียบวาระดังนี้

ระเบียบวาระที่ ๑ เรื่องแจ้งให้ที่ประชุมทราบ

วาระที่ ๑.๑ เรื่องที่ประธานสภาและกรรมการสภาวิทยาลัยชุมชนสตูลแจ้งให้ที่ประชุมทราบ

สรุปเรื่อง

นายวรัตน์ แสงเจริญ แจ้งวิธีปฏิบัติในการประชุมผ่านสื่ออิเล็กทรอนิกส์ ตามประกาศคณะรักษาความสงบแห่งชาติ ฉบับที่ ๗๔/๒๕๕๗ เรื่อง การประชุมผ่านสื่ออิเล็กทรอนิกส์

มติ ที่ประชุมรับทราบ

วาระที่ ๑.๒ เรื่องที่เลขานุการสภาวิทยาลัยชุมชนสตูล แจ้งให้ที่ประชุมทราบ

วาระที่ ๑.๒.๑ เรื่อง รายงานผลการดำเนินงาน กิจกรรม/โครงการ ของวิทยาลัยชุมชนสตูล ประจำเดือน มีนาคม ๒๕๖๓

สรุปเรื่อง

๑. ความเป็นมา ตามที่สภาวิทยาลัยชุมชนสตูลมีมติเห็นควร ให้วิทยาลัยนำเสนอการดำเนินงาน กิจกรรม/โครงการ ในรอบเดือนที่ผ่านมา ด้วยวิดิทัศน์ เป็นประจำทุกเดือนนั้น

๒. การดำเนินการ งานประชาสัมพันธ์ ได้ดำเนินการจัดทำวิดิทัศน์ สรุปการดำเนินงาน กิจกรรม/โครงการ ประจำเดือน มีนาคม พ.ศ. ๒๕๖๓ ดังวิดิทัศน์ ที่นำเสนอ

๓. กฎหมาย ระเบียบ หรือข้อบังคับ ที่เกี่ยวข้อง -

มติ ที่ประชุมรับทราบ

วาระที่ ๑.๒.๒ เรื่อง รายงานผลการใช้จ่ายงบประมาณ ประจำปีงบประมาณ พ.ศ. ๒๕๖๓ ประจำเดือน มีนาคม ๒๕๖๓

สรุปเรื่อง

๑. ความเป็นมา ตามที่สถาบันวิทยาลัยชุมชน ได้อนุมัติจัดสรรและโอนงบประมาณรายจ่าย ประจำปีงบประมาณ พ.ศ. ๒๕๖๓ ให้วิทยาลัยชุมชนสตูล (ณ วันที่ ๓๑ มีนาคม ๒๕๖๓) วงเงินทั้งสิ้น ๑๕,๑๒๓,๕๕๐.๐๐ บาท (สิบห้าล้านหนึ่งแสนสองหมื่นสามพันห้าร้อยห้าสิบบาทถ้วน) นั้น ซึ่งรัฐบาลได้กำหนดมาตรการเพิ่มประสิทธิภาพการใช้จ่ายงบประมาณรายจ่ายประจำปีงบประมาณ พ.ศ. ๒๕๖๓ ในภาพรวม ร้อยละ ๑๐๐ โดยมีเป้าหมายการเบิกจ่าย ไตรมาสที่ ๑ (ต.ค.๖๒ - ธ.ค.๖๒) ไม่ต่ำกว่าร้อยละ ๒๓ ไตรมาสที่ ๒ (ม.ค. ๖๓ - มี.ค.๖๓) ไม่ต่ำกว่า ร้อยละ ๕๔ ไตรมาสที่ ๓ (เม.ย.๖๓ - มิ.ย.๖๓) ไม่ต่ำกว่าร้อยละ ๗๗ และไตรมาสที่ ๔ (ก.ค.๖๓- ก.ย.๖๓) ร้อยละ ๑๐๐

๒. การดำเนินการ ผู้รับผิดชอบงานงบประมาณ ได้จัดทำรายงานสรุปการใช้จ่ายเงินงบประมาณ ปีงบประมาณ พ.ศ. ๒๕๖๓ ประจำเดือน มีนาคม ๒๕๖๓ รายละเอียด ดังตารางที่ ๑ - ๒

ตารางที่ ๑ สรุปผลการเบิกจ่ายเงินงบประมาณ ปีงบประมาณ พ.ศ.๒๕๖๓

(ข้อมูล ณ วันที่ ๓๑ มีนาคม พ.ศ. ๒๕๖๓)

ประเภทงบประมาณ	ได้รับจัดสรร	เบิกจ่าย	เงินคงเหลือ	ร้อยละ การเบิกจ่าย
รวมทั้งหมด	๑๕,๑๒๓,๕๕๐.๐๐	๗,๐๐๘,๘๕๒.๗๓	๘,๑๑๔,๖๙๗.๒๗	๔๖.๓๔
งบบุคลากร	๓,๗๗๑,๔๐๐.๐๐	๑,๘๓๔,๑๐๕.๓๖	๑,๙๓๗,๒๙๔.๖๔	๔๘.๖๓
งบดำเนินงาน	๑,๕๐๓,๐๔๐.๐๐	๗๒๔,๗๒๘.๐๐	๗๗๘,๓๑๒.๐๐	๔๘.๒๒
งบเงินอุดหนุนบริหารจัดการและ จัดการศึกษาระดับอนุปริญา	๗,๖๙๒,๙๒๐.๐๐	๔,๔๑๙,๖๑๙.๓๗	๓,๒๗๓,๓๐๐.๖๓	๕๗.๔๕
งบเงินอุดหนุนโครงการ	๑,๗๕๘,๘๙๐.๐๐	๓๐,๔๐๐.๐๐	๑,๗๒๘,๔๙๐.๐๐	๑.๗๓
งบลงทุน	๓๙๗,๓๐๐.๐๐	๐.๐๐	๓๙๗,๓๐๐.๐๐	๐.๐๐

ตารางที่ ๒
ผลการใช้จ่ายงบประมาณรายจ่ายประจำปีงบประมาณ พ.ศ. ๒๕๖๓
 (ข้อมูล ณ วันที่ ๓๑ มีนาคม ๒๕๖๓)

ประเภทงบประมาณ	ได้รับจัดสรร	เบิกจ่าย	เงินคงเหลือ	ร้อยละการ เบิกจ่าย
รวมทั้งหมด	๑๕,๑๒๓,๕๕๐.๐๐	๗,๐๐๘,๘๕๒.๗๓	๘,๑๑๔,๖๙๗.๒๗	๔๖.๓๔
งบบุคลากร	๓,๗๗๑,๔๐๐.๐๐	๑,๘๓๔,๑๐๕.๓๖	๑,๙๓๗,๒๙๔.๖๔	๔๘.๖๓
งบดำเนินงาน	๑,๕๐๓,๐๔๐.๐๐	๗๒๔,๗๒๘.๐๐	๗๗๘,๓๑๒.๐๐	๔๘.๒๒
๑. เงินประจำตำแหน่งประเภทผู้บริหารแบบมีวาระ	๓๗๔,๔๐๐.๐๐	๑๒๐,๐๐๐.๐๐	๒๕๔,๔๐๐.๐๐	๓๒.๐๕
๒. ค่าตอบแทนรายเดือนตำแหน่งประเภทผู้บริหารที่มีวาระ	๙๙๗,๔๔๐.๐๐	๕๓๕,๐๘๐.๐๐	๔๖๒,๓๖๐.๐๐	๕๓.๖๕
๓. เงินสมทบกองทุนประกันสังคม	๑๓๑,๒๐๐.๐๐	๖๙,๖๔๘.๐๐	๖๑,๕๕๒.๐๐	๕๓.๐๙
งบเงินอุดหนุนบริหารจัดการและจัดการศึกษาระดับ อนุปริญญา	๗,๖๙๒,๙๒๐.๐๐	๔,๔๑๙,๖๑๙.๓๗	๓,๒๗๓,๓๐๐.๖๓	๕๗.๔๕
งบเงินอุดหนุนโครงการ	๑,๗๕๘,๘๙๐.๐๐	๓๐,๔๐๐.๐๐	๑,๗๒๘,๔๙๐.๐๐	๑.๗๓
(๑) โครงการพัฒนาคุณภาพการศึกษาเพื่อผู้เรียนใน ศตวรรษที่ ๒๑ และตามนโยบายประเทศไทย ๔.๐	๔๔๓,๘๔๐.๐๐	๐.๐๐	๔๔๓,๘๔๐.๐๐	๐.๐๐
(๒) โครงการพัฒนาคุณภาพการจัดการศึกษาเพื่อ เสริมสร้างศักยภาพคนและชุมชนตามนโยบายประเทศไทย ๔.๐	๔๒๕,๐๕๐.๐๐	๒๗,๔๐๐.๐๐	๓๙๗,๖๕๐.๐๐	๐.๐๐
(๒.๑) หลักสูตรฝึกอบรม	๓๕๗,๕๕๐.๐๐	๒๗,๔๐๐.๐๐	๓๓๐,๑๕๐.๐๐	๐.๐๐
(๒.๒) การบริการวิชาการ	๖๗,๕๐๐.๐๐	๐.๐๐	๖๗,๕๐๐.๐๐	๐.๐๐
(๒.๒.๑) โครงการทดสอบมาตรฐานฝีมือ แรงงานแห่งชาติ	๔๗,๕๐๐.๐๐	๐.๐๐	๔๗,๕๐๐.๐๐	๐.๐๐
(๒.๒.๒) โครงการบริการวิชาการร่วมกับชุมชน	๒๐,๐๐๐.๐๐	๐.๐๐	๒๐,๐๐๐.๐๐	๐.๐๐

ตารางที่ ๒ (ต่อ)
ผลการใช้จ่ายงบประมาณรายจ่ายประจำปีงบประมาณ พ.ศ. ๒๕๖๓
(ข้อมูล ณ วันที่ ๓๑ มีนาคม ๒๕๖๓)

ประเภทงบประมาณ	ได้รับจัดสรร	เบิกจ่าย	เงินคงเหลือ	ร้อยละการ เบิกจ่าย
(๓) โครงการจัดการความรู้ด้านศิลปวัฒนธรรมและภูมิปัญญาเพื่อยกระดับสู่เศรษฐกิจสร้างสรรค์	๗๕,๐๐๐.๐๐	๓,๐๐๐.๐๐	๗๒,๐๐๐.๐๐	๔.๐๐
(๓.๑) โครงการรวบรวมอัตลักษณ์เพื่อรังสรรค์ศิลปะการแสดงโดยใช้ทุนวัฒนธรรมจังหวัดสตูล	๕๐,๐๐๐.๐๐	๐.๐๐	๕๐,๐๐๐.๐๐	๐.๐๐
(๓.๒) ส่งเสริม กิจกรรมทะนุบำรุงศาสนา ศิลปวัฒนธรรมร่วมกับชุมชน	๒๕,๐๐๐.๐๐	๓,๐๐๐.๐๐	๒๒,๐๐๐.๐๐	๐.๐๐
(๔) โครงการพัฒนาคุณภาพการศึกษาเด็กปฐมวัย	๖๕,๐๐๐.๐๐	๐.๐๐	๖๕,๐๐๐.๐๐	๐.๐๐
(๕) โครงการจัดการความรู้เพื่อเสริมสร้างความสุขและความเข้มแข็งของชุมชน	๖๐๐,๐๐๐.๐๐	๐.๐๐	๖๐๐,๐๐๐.๐๐	๐.๐๐
(๕.๑) โครงการพัฒนาผลิตภัณฑ์ชุมชนบนฐานทรัพยากรท้องถิ่นเพื่อส่งเสริมการท่องเที่ยวอุทยานธรณีโลกสตูล	๓๐๐,๐๐๐.๐๐	๐.๐๐	๓๐๐,๐๐๐.๐๐	๐.๐๐
(๕.๒) โครงการยกระดับการจัดการวิสาหกิจชุมชนเพื่อส่งเสริมการท่องเที่ยวโดยชุมชนพื้นที่อุทยานธรณีโลกสตูล	๓๐๐,๐๐๐.๐๐	๐.๐๐	๓๐๐,๐๐๐.๐๐	๐.๐๐
(๖) โครงการบทเรียนออนไลน์เพื่อชุมชน	๑๕๐,๐๐๐.๐๐	๐.๐๐	๑๕๐,๐๐๐.๐๐	๐.๐๐
งบลงทุน	๓๙๗,๓๐๐.๐๐	๐.๐๐	๓๙๗,๓๐๐.๐๐	๐.๐๐

๓. กฎหมาย ระเบียบ หรือข้อบังคับ ที่เกี่ยวข้อง -

มติ ที่ประชุมรับทราบ

วาระที่ ๑.๒.๓ เรื่อง รายงานสถานะเงินรายได้สถาบันวิทยาลัยชุมชน ปีงบประมาณ พ.ศ. ๒๕๖๓
ประจำเดือน มีนาคม ๒๕๖๓

สรุปเรื่อง

๑. **ความเป็นมา** การประชุมสภาสถาบันวิทยาลัยชุมชนครั้งที่ ๑๒/๒๕๖๒ เมื่อวันที่ ๒๒ พฤศจิกายน ๒๕๖๒ มีมติอนุมัติแผนการใช้จ่ายเงินรายได้ของสถาบันวิทยาลัยชุมชน ให้วิทยาลัยชุมชนสตูล ประจำปีงบประมาณ พ.ศ. ๒๕๖๓ ครั้งที่ ๑/๒๕๖๒ วงเงิน ๑,๓๘๑,๖๗๐ บาท (หนึ่งล้านสามแสนแปดหมื่นหนึ่งพันหก ร้อยเจ็ดสิบบาทถ้วน) ประกอบด้วย งบลักษณะรายจ่ายประจำ จำนวน ๑,๒๕๑,๖๗๐.๐๐ บาท (หนึ่งล้านสองแสนห้าหมื่นหนึ่งพันหก ร้อยเจ็ดสิบบาทถ้วน) และเงินสำรองกรณีเกิดเหตุฉุกเฉิน จำนวน ๑๓๐,๐๐๐ บาท (หนึ่งแสนสามหมื่นบาทถ้วน)

๒. **การดำเนินการ** ผู้รับผิดชอบงานงบประมาณ ได้จัดทำรายงานสถานะเงินรายได้สถาบันวิทยาลัยชุมชน ปีงบประมาณ พ.ศ. ๒๕๖๓ ประจำเดือน มีนาคม ๒๕๖๓ ดังตารางที่ ๑ - ๓

๓. **กฎหมาย ระเบียบ หรือข้อบังคับ ที่เกี่ยวข้อง** ระเบียบการใช้จ่ายเงินรายได้ของสถาบันวิทยาลัยชุมชน พ.ศ.๒๕๖๐

รายงานสรุปสถานะเงินรายได้สถาบันวิทยาลัยชุมชน ประจำปีงบประมาณ พ.ศ. ๒๕๖๓

วิทยาลัยชุมชนสตูล

ข้อมูล ณ วันที่ ๓๑ มีนาคม ๒๕๖๓

ตารางที่ ๑ รายงานสรุปสถานะเงินรายได้สถาบันวิทยาลัยชุมชน ปีงบประมาณ พ.ศ.๒๕๖๓

รายการ	จำนวนเงิน
รายรับ ยอดยกมาจากปีงบประมาณ พ.ศ.๒๕๖๒	๓,๑๖๘,๑๙๐.๔๘
รายรับ ระหว่างปีงบประมาณ พ.ศ.๒๕๖๓	๓๙๑,๑๙๙.๐๐
รวมรายรับ	๓,๕๕๙,๓๘๙.๔๘
รายจ่าย ระหว่างปีงบประมาณ พ.ศ.๒๕๖๓	๕๒๔,๘๐๗.๕๒

ตารางที่ ๒ สรุปรายรับ ระหว่างปีงบประมาณ พ.ศ.๒๕๖๓

แผนงาน / โครงการ	รายรับเดือนนี้	รายรับรวมแต่ต้นปี
รายรับระหว่างปีงบประมาณ พ.ศ. ๒๕๖๓	๒๘,๓๐๕.๐๐	๓๙๑,๑๙๙.๐๐
๑. หลักสูตรอนุปริญญา	๑๖,๗๘๐.๐๐	๓๓๖,๖๐๕.๐๐
๒. หลักสูตรฝึกอบรม / ระยะสั้น	๕,๕๒๕.๐๐	๕,๕๒๕.๐๐
๓. บริการ/สนับสนุนมีวัตถุประสงค์	-	๔,๐๐๐.๐๐
๔. บริการ/สนับสนุนไม่มีวัตถุประสงค์	๐.๐๐	๐.๐๐
๕. ดอกเบี้ยเงินฝาก	๐.๐๐	๘๑๖.๕๐
๖. รายได้อื่น	๖,๐๐๐.๐๐	๔๔,๒๕๒.๕๐
๖.๑ ค่าบำรุงอาคารสถานที่	๖,๐๐๐.๐๐	๔๔,๑๐๐.๐๐
๖.๒ เงินสมนาคุณสงเคราะห์รายศพสมาชิก ข.พ.ค.-ช.พ.ส.		๑๕๒.๕๐

ตารางที่ ๓ สรุปผลการเบิกจ่ายเงินรายได้สถาบันวิทยาลัยชุมชน ปีงบประมาณ พ.ศ. ๒๕๖๓
(ตามมติที่ประชุมสภาสถาบันอนุมัติแผนการใช้จ่ายเงินรายได้สถาบันวิทยาลัย เมื่อคราวประชุมครั้งที่ ๑๒/๒๕๖๒ วันที่ ๒๒ พฤศจิกายน ๒๕๖๒)

ที่	แผนงาน / โครงการ	แผนการใช้จ่าย	ผลการใช้จ่ายเดือนนี้	ผลการใช้จ่าย รวมทั้งปี	เงินคงเหลือ	% เบิกจ่าย	หมายเหตุ
รวมรายจ่าย		๑,๓๘๑,๖๗๐.๐๐	๗๘,๘๙๐.๐๐	๕๒๔,๘๐๗.๕๒	๘๕๖,๘๖๒.๔๘	๓๗.๙๘	-
๑	งบรายจ่ายประจำ	๑,๒๕๑,๖๗๐.๐๐	๗๘,๘๙๐.๐๐	๔๘๙,๔๒๕.๐๐	๗๖๒,๒๔๕.๐๐	๓๙.๑๐	-
	๑.๑ โครงการส่งเสริมประชาธิปไตย (เลือกตั้งองค์การ นักศึกษา)	๑๐,๖๐๐.๐๐	๖๐๐.๐๐	๖๐๐.๐๐	๑๐,๐๐๐.๐๐	๕.๖๖	
	๑.๒ โครงการจิตอาสาบำเพ็ญประโยชน์แก่ชุมชน	๔๐,๐๐๐.๐๐	๐.๐๐	๐.๐๐	๔๐,๐๐๐.๐๐	๐.๐๐	
	๑.๓ โครงการพัฒนาทักษะผู้นำนักศึกษา	๔๐,๐๐๐.๐๐	๓๙,๘๕๐.๐๐	๓๙,๘๕๐.๐๐	๑๕๐.๐๐	๙๙.๖๓	
	๑.๔ โครงการปัจฉิมนิเทศผู้สำเร็จการศึกษานักศึกษาวิทยาลัย ชุมชนสตูล	๒๙,๖๐๐.๐๐	๐.๐๐	๒๙,๕๘๕.๐๐	๑๕.๐๐	๙๙.๙๕	
	๑.๕ โครงการจัดงานกีฬาสัมพันธ์วชช.สตูลเกมส์	๙๐,๐๐๐.๐๐	๐.๐๐	๐.๐๐	๙๐,๐๐๐.๐๐	๐.๐๐	
	๑.๖ โครงการแข่งขันกีฬานักศึกษาวิทยาลัยชุมชน	๒๗๓,๓๕๐.๐๐	๐.๐๐	๒๗๓,๓๕๐.๐๐	๐.๐๐	๑๐๐.๐๐	
	๑.๗ โครงการรำลึกพระคุณครู	๒๔,๔๐๐.๐๐	๐.๐๐	๐.๐๐	๒๔,๔๐๐.๐๐	๐.๐๐	
	๑.๘ โครงการจัดงานพิธีประสาทอนุปริญญาผู้สำเร็จการศึกษา ประจำปีการศึกษา ๒๕๖๓	๑๑๐,๐๐๐.๐๐	๐.๐๐	๐.๐๐	๑๑๐,๐๐๐.๐๐	๐.๐๐	
	๑.๙ โครงการ TO BE NUMBER ONE	๗๐,๐๐๐.๐๐	๐.๐๐	๐.๐๐	๗๐,๐๐๐.๐๐	๐.๐๐	
	๑.๑๐ โครงการเสริมสร้างความรู้ทางวิชาการและทักษะ วิชาชีพที่สอดคล้องกับสาขาวิชา	๔๔,๘๐๐.๐๐	๒๖,๑๘๐.๐๐	๓๕,๘๔๐.๐๐	๘,๙๖๐.๐๐	๘๐.๐๐	
	๑.๑๑ โครงการศึกษาดูงานเพื่อเสริมประสบการณ์ที่สอดคล้อง กับสาขาวิชาหลักสูตรอนุปริญญา	๑๐๐,๐๐๐.๐๐	๒,๔๖๐.๐๐	๔๔,๙๐๐.๐๐	๕๕,๑๐๐.๐๐	๔๔.๙๐	

ที่	แผนงาน / โครงการ	แผนการใช้จ่าย	ผลการใช้จ่ายเดือนนี้	ผลการใช้จ่ายรวมทั้งปี	เงินคงเหลือ	% เบิกจ่าย	หมายเหตุ
	๑.๑๒ โครงการส่งเสริมการเรียนรู้ในห้องสมุด	๕๐,๐๐๐.๐๐	๓,๘๐๐.๐๐	๓,๘๐๐.๐๐	๓๖,๒๐๐.๐๐	๙.๕๐	
	๑.๑๓ โครงการประชาสัมพันธ์วิทยาลัยชุมชนสตูล	๕๐,๐๐๐.๐๐	๐.๐๐	๑๙,๙๒๐.๐๐	๓๐,๐๘๐.๐๐	๓๙.๘๔	
	๑.๑๔ โครงการประชุมเชิงปฏิบัติการทบทวนแผนกลยุทธ์และจัดทำแผนปฏิบัติราชการประจำปีงบประมาณ ๒๕๖๔	๔๒,๒๐๐.๐๐	๐.๐๐	๐.๐๐	๔๒,๒๐๐.๐๐	๐.๐๐	
	๑.๑๕ ค่าตอบแทนคณะกรรมการประเมินคุณภาพการศึกษาภายใน	๒๗,๐๐๐.๐๐	๐.๐๐	๒๑,๐๐๐.๐๐	๖,๐๐๐.๐๐	๗๗.๗๘	
	๑.๑๖ ค่าตอบแทนค่าตอบแทนผู้ปฏิบัติงานการสอบฯ	๑๒๙,๗๒๐.๐๐	๖,๐๐๐.๐๐	๒๐,๕๘๐.๐๐	๑๐๙,๑๔๐.๐๐	๑๕.๘๖	
	๑.๑๗ ค่าบัตรประจำตัวนักศึกษาแรกเข้า ปีการศึกษา ๒๕๖๓	๓๐,๐๐๐.๐๐	๐.๐๐	๐.๐๐	๓๐,๐๐๐.๐๐	๐.๐๐	
	๑.๑๘ ชดเชยค่าสาธารณูปโภค	๑๐๐,๐๐๐.๐๐	๐.๐๐	๐.๐๐	๑๐๐,๐๐๐.๐๐	๐.๐๐	-
๒	ค่าใช้จ่ายอื่น ๆ (เงินสำรองกรณีเกิดเหตุฉุกเฉิน)	๑๓๐,๐๐๐.๐๐	-	๓๕,๓๘๒.๕๒	๙๔,๖๑๗.๔๘	๒๗.๒๒	
	๒.๑ โอนเงินรายได้ให้แก่ สวชช. ๓ % ของเงินรายได้ประจำปีงบประมาณ ๒๕๖๒ (ตามหนังสือสถาบันวิทยาลัยชุมชนที่ อว ๐๖๑๐(๒)/๒๑๕๘ ลงวันที่ ๒ ธันวาคม ๒๕๖๒)		๐.๐๐	๓๕,๓๘๒.๕๒	๐.๐๐		

ข้อมูล ณ วันที่ ๓๑ มีนาคม ๒๕๖๓

มติ ที่ประชุมรับทราบ ทั้งนี้ให้ตรวจทานความถูกต้องของข้อมูลในตารางที่ ๓ “ผลการใช้จ่ายเดือนนี้ ข้อ ๑.๑๐ – ๑.๑๑”

วาระที่ ๑.๒.๔ เรื่อง มาตรการและการเฝ้าระวังการระบาดของโรคโควิด-๑๙ ของวิทยาลัยชุมชนสตูล

สรุปเรื่อง

๑. **ความเป็นมา** จากสถานการณ์การแพร่ระบาดของของ โรคไวรัสโคโรนาสายพันธุ์ใหม่ ๒๐๑๙ มีแนวโน้มทวีความรุนแรงมากยิ่งขึ้น เพื่อเตรียมพร้อมรับสถานการณ์ให้สามารถ ป้องกัน ชะลอ และบรรเทาผลจากการระบาดของโรคดังกล่าว วิทยาลัยชุมชนสตูลได้ดำเนินการตามข้อสั่งการของจังหวัดสตูล ของกระทรวงการอุดมศึกษา วิทยาศาสตร์ วิจัยและนวัตกรรม และของสถาบันวิทยาลัยชุมชน

๒. **การดำเนินการ** วิทยาลัยชุมชนสตูลได้ดำเนินการเพื่อเตรียมความพร้อมรองรับสถานการณ์ดังกล่าว โดยออกมาตรการและแนวปฏิบัติต่างๆ ดังนี้

๒.๑ ออกประกาศวิทยาลัยชุมชนสตูล เรื่องมาตรการและการเฝ้าระวังการระบาดของ โรคติดเชื้อไวรัส โคโรนา ๒๐๑๙ หรือโรคโควิด-๑๙ (Coronavirus Disease ๒๐๑๙) ประกาศ ณ วันที่ ๑๗ มีนาคม ๒๕๖๓ (รายละเอียดตามประกาศดังแนบ)

๒.๒ บันทึกข้อความถึงอาจารย์และนักศึกษาหลักสูตรอนุปริญญา ภาคเรียนที่ ๒/๒๕๖๒ ลงวันที่ ๑๘ มีนาคม ๒๕๖๓ เรื่องมาตรการและการเฝ้าระวังการระบาดของ โรคติดเชื้อไวรัส โคโรนา ๒๐๑๙ หรือโรคโควิด-๑๙ (Coronavirus Disease ๒๐๑๙ (COVID) (รายละเอียดตามบันทึกข้อความดังแนบ)

๒.๓ บันทึกข้อความถึงอาจารย์ผู้สอนหลักสูตรอนุปริญญา ภาคเรียนที่ ๒/๒๕๖๒ ลงวันที่ ๑๘ มีนาคม ๒๕๖๓ เรื่อง แนวทางการสอนออนไลน์ของอาจารย์ผู้สอนหลักสูตรอนุปริญญา วิทยาลัยชุมชนสตูล ระหว่างวันที่ ๑๘-๓๑ มีนาคม ๒๕๖๓ (รายละเอียดตามบันทึกข้อความดังแนบ)

๒.๔ บันทึกข้อความถึงอาจารย์และนักศึกษาหลักสูตรอนุปริญญา ภาคเรียนที่ ๒/๒๕๖๒ ลงวันที่ ๓๐ มีนาคม ๒๕๖๓ เรื่องมาตรการและการเฝ้าระวังการระบาดของ โรคติดเชื้อไวรัส โคโรนา ๒๐๑๙ หรือโรคโควิด-๑๙ (Coronavirus Disease ๒๐๑๙ (COVID) ด้านการจัดกรเรียนการสอนหลักสูตรอนุปริญญาและฝึกอบรม (ฉบับที่ ๒) (รายละเอียดตามบันทึกข้อความดังแนบ)

๓. กฎหมาย ระเบียบ หรือข้อบังคับ ที่เกี่ยวข้อง -

มติ ที่ประชุมรับทราบ

วาระที่ ๑.๒.๕ เรื่อง รายงานผลการดำเนินงานตามมาตรการและการเฝ้าระวังการระบาดของโรคโควิด-๑๙ ของวิทยาลัยชุมชนสตูล

สรุปเรื่อง

๑. **ความเป็นมา** ตามที่วิทยาลัยชุมชนสตูล ได้ออกประกาศและบันทึกถึงผู้เกี่ยวข้อง เรื่องมาตรการและการเฝ้าระวังการระบาดของ โรคติดเชื้อไวรัส โคโรนา ๒๐๑๙ หรือโรคโควิด-๑๙ (Coronavirus Disease 2019) และเรื่องแนวทางการสอนออนไลน์ของอาจารย์ผู้สอนหลักสูตรอนุปริญญา วิทยาลัยชุมชนสตูล นั้น

๒. **ดำเนินการ** วิทยาลัยชุมชนสตูลได้ดำเนินการ ตามมาตรการเฝ้าระวังการระบาดของโรคติดเชื้อไวรัสโคโรนา ๒๐๑๙ หรือโรคโควิด-๑๙ ดังนี้

๑.๑ ด้านบริหารจัดการภายในวิทยาลัยชุมชน

๑.๑.๑ กำหนดมาตรการ Social Distancing

(๑) มาตรการให้บุคลากรทำงาน ณ ที่พักอาศัย (Work from home) สัปดาห์ ๓ วัน และปฏิบัติงาน ณ วิทยาลัยชุมชนสัปดาห์ จำนวน ๒ วัน ทั้งโดยให้บุคลากรสลับวันการทำงาน ระหว่าง วันที่ ๑-๓๐ เมษายน ๒๕๖๓

(๒) การประชุมบุคลากรภายใน ดำเนินการผ่านระบบออนไลน์ (Zoom Cloud Meeting)

๑.๑.๒ ดำเนินกิจกรรม Big cleaning day จำนวน ๒ ครั้ง ครั้งที่ ๑ วันที่ ๒๖ กุมภาพันธ์ ๒๕๖๓ และครั้งที่ ๒ วันที่ ๒๕ มีนาคม ๒๕๖๓

๑.๑.๓ จัดให้มีจุดคัดกรองหน้าอาคารศูนย์วิทยบริการ และจัดระเบียบการจราจร ทางเข้า - ออก และกำหนดให้ผู้เข้ามาติดต่อในวิทยาลัยชุมชนทุกคนต้องรับบัตรผ่านการคัดกรอง (หากไม่มีบัตรจะไม่ให้บริการติดต่อ) ตั้งแต่วันที่ ๑๗ มีนาคม - ๓๐ เมษายน ๒๕๖๓

๑.๑.๔ งดบริการการใช้ห้องประชุม ตั้งแต่วันที่ ๑ - ๓๐ เมษายน ๒๕๖๓

๑.๒ ด้านการจัดการเรียนการสอนหลักสูตรอนุปริญญา ดำเนินการดังนี้

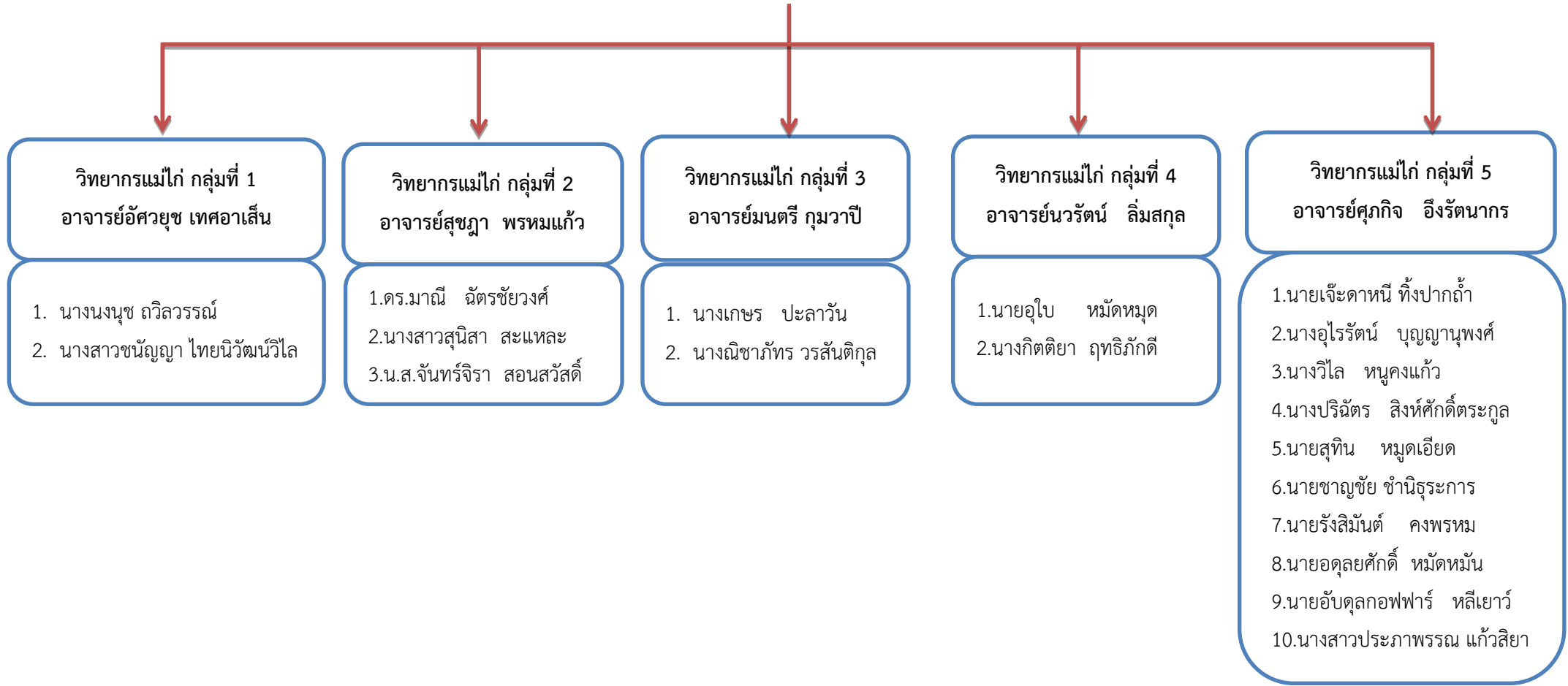
๑.๒.๑ ประชุมคณะทำงานเพื่อกำหนดแนวทางการจัดการเรียนการสอนในรูปแบบออนไลน์ โดยสอนผ่านแอปพลิเคชัน เช่น Google classroom, Google meet, line, Facebook, Zoom Cloud Meeting สอนผ่านการ live สด ผ่านทาง line หรือทาง Facebook สอนการจัดทำคลิป วีดีโอ บันทึกการจัดการเรียนการสอนของอาจารย์ ผู้สอน ส่งบันทึกคลิปผ่านทางกลุ่ม line หรือ messenger หรือ แชร์ทาง Google, hangout, drive เป็นต้น

๑.๒.๒ กำหนดกิจกรรมพัฒนาหลักสูตรฝึกอบรมการสอนออนไลน์ (Online Teaching STCC) การใช้งานโปรแกรม ZOOM และ Google Hangout meet

๑.๒.๓ ดำเนินการพัฒนาอาจารย์ผู้สอนหลักสูตรอนุปริญญาภาคเรียนที่ ๒ ปีการศึกษา ๒๕๖๒ เรื่อง การสอนออนไลน์ (Online Teaching STCC) การใช้งานโปรแกรม ZOOM และ Google Hangout meet โดยมีกระบวนการดำเนินการโดยมีวิทยากรหลัก คือ อาจารย์ สุขญา พรหมแก้ว อบรมให้กับอาจารย์ที่อาสาเป็นวิทยากรแม่ไก่ จำนวน ๑๐ คน เพื่อไปอบรมให้กับอาจารย์ผู้สอนภาคเรียนที่ ๒ ปีการศึกษา ๒๕๖๒ จำนวน ๗๐ คน จนสามารถนำไปจัดการเรียนการสอนได้อย่างมีประสิทธิภาพ (รายละเอียดตั้งแผนผังการรับผิดชอบของวิทยากร)

แผนผังการรับผิดชอบของวิทยากร

วิทยากรหลัก นางสาวสุชญา พรหมแก้ว



วิทยากรแม่ไก่ กลุ่มที่ 1
อาจารย์อศวยุช เทศอาเส็น

- 1. นางนงนุช ถวิลวรรณ
- 2. นางสาวชญญา ไทยนิวัฒน์วิไล

วิทยากรแม่ไก่ กลุ่มที่ 2
อาจารย์สุชญา พรหมแก้ว

- 1.ดร.มาณี ฉัตรชัยวงศ์
- 2.นางสาวสุนิสา สะแหละ
- 3.น.ส.จันทร์จิรา สอนสวัสดิ์

วิทยากรแม่ไก่ กลุ่มที่ 3
อาจารย์มนตรี กุมวาปี

- 1. นางเกษร ปะลาวัน
- 2. นางณิชภัทร วรสันติกุล

วิทยากรแม่ไก่ กลุ่มที่ 4
อาจารย์นวรรตน์ ลิ้มสกุล

- 1.นายอุไพบ หมดหมุด
- 2.นางกิตติยา ฤทธิภักดี

วิทยากรแม่ไก่ กลุ่มที่ 5
อาจารย์ศุภกิจ อังรัตนากร

- 1.นายเจ้ดาหนี่ ทิ้งปากถ้ำ
- 2.นางอุไรรัตน์ บุญญานพวงศ์
- 3.นางวิไล หนูคงแก้ว
- 4.นางปริฉัตร สิงห์ศักดิ์ตระกูล
- 5.นายสุทิน หมุดเอียด
- 6.นายชาญชัย ชำนิฐระการ
- 7.นายรังสิมันต์ คงพรหม
- 8.นายอดุลยศศักดิ์ หมดหมั่น
- 9.นายอับดุลกอฟฟาร์ หลีเยาว์
- 10.นางสาวประภาพรรณ แก้วสียา

วิทยากรหลักนางสาวสุชฎา พรหมแก้ว

วิทยากรแม่ไก่ กลุ่มที่ 6 อาจารย์ปิ่นนัส มั่นสวีน

- 1.นายกัมพล บินตำมะหง
- 2.นายทรงภพ วารินสะอาด
- 3.นางสุดสวาท กุมารจันทร์
- 4.น.ส.ชาฟูเราะห์ สาเฮาะ
- 5.นายสมคิด ยี่ละงู
- 6.นางสาวนันทิยา ไทยสมบูรณ์
- 7.นางจริยกร ประกอบชัยชนะ
- 8.นางเพ็ญศรี แซ่ลิ้ม
- 9.นายเกษม ยี่นึ่ง
- 10.นายอับดุลรอซัก รอกเกต

วิทยากรแม่ไก่ กลุ่มที่ 7 อาจารย์นัจญมา มะแอเคียน

- 1.นางสาวปาริฉัตร ปาทาน
- 2.นายธนภัทร ธชพันธ์
- 3.นางสาวกุลธิดา สมจิต
- 4.นางสาวนาฎนธิ พิวเหลือง
- 5.นางสาวนุริยา ลายู
- 6.นางสาวสุไวย๊ะ มาราสา
- 7.นางสาวเบญจวรรณ แก้ว
สวัสดี
- 8.ผศ.ดร.ป๋องศักดิ์ ทองเนื้อ
แข็ง
- 9.นายสุรวินท์ ตั้งหวัง
- 10.ดร.ปาริชาติ จันทรศรีบุตร

วิทยากรแม่ไก่ กลุ่มที่ 8 อาจารย์เชษฐา เถาว์วัลย์

- 1.นายศิริศักดิ์ ประทีปรัศมีกุล
- 2.นางนิสริน ลำนุ้ย
- 3.นายมุฮัมหมัดอาลี มาลินี
- 4.นางจิรัชฎา ลิมานิ
- 5.นางธิดา กาญจนสุวรรณ
- 6.นางสาวสุชาดา แซ่ตั้ง
- 7.นายชอหมาด ไบหมาดปัน
จอร์
- 8.นายอดุลย์ มะมิง
- 9.นางกัลยา สันมาแอ
- 10.นายวันชนะ หลีเอบ

วิทยากรแม่ไก่ กลุ่มที่ 9 อาจารย์ชิตนธว์ รักสุชวน

- 1.นางเรณู ตระกูลดิษฐ์
- 2.นางสาวณิชนันท์ จินเอียด
- 3.นางสาวตรีดาว รongสวัสดิ์
- 4.นายปรีชา หมื่นคลาน
- 5.นายฮาเสส หนวงค์
- 6.นางสาวนริณี หมดเขต
- 7.นางสาวจาวรวรรณ ธนะกิจ
- 8.นายธนศ ทวีบุรุษ
- 9.นางสาวปิยะพร จันทรเพ็ชร
- 10.นางมารีน่า ปะดูลัง

วิทยากรแม่ไก่ กลุ่มที่ 10 อาจารย์ธีระพงษ์ แสงรักษาวงศ์

- 1.นายสุไลหมาน สันเกาะ
- 2.นายนฤพล ศรีเอียด
- 3.นางสาวรัศมี ปินอิตำ
- 4.นายภูदनัย ราหม
- 5.นายเสถียร มณีโรจน์
- 6.นางหทัยทิพย์ แสงรักษาวงศ์
- 7.นางณัฐยา แสงอรุณ
- 8.นางสาวภูณดา เพชรรัตน์
- 9.นายนิพนธ์ มรรคาเขต
- 10.นายดำรงศรีรักษ์ รักบุรี

๑.๒.๔ แจ้งอาจารย์ผู้สอนและนักศึกษา เรื่องการปรับเปลี่ยนรูปแบบการเรียนการสอนแบบรวม และประเมินผล เป็นรูปแบบออนไลน์ ให้เหมาะสมและสอดคล้องกับรายวิชา โดยดำเนินการจัดการเรียนการสอนในรูปแบบออนไลน์ ระหว่างวันที่ ๑๘ มีนาคม ๒๕๖๓ - ๓๐ เมษายน ๒๕๖๓

๑.๒.๕ ดำเนินการประเมินการดำเนินกิจกรรมการอบรม ผลการประเมินดังนี้

(๑) ผู้เข้าร่วมโครงการพัฒนาครูและบุคลากรวิทยาลัยชุมชนสตูล กิจกรรมอบรมด้านการสอนออนไลน์ (Online Teaching STCC) สำหรับอาจารย์ผู้สอนหลักสูตรอนุปริญญาภาคเรียนที่ ๒ ปีการศึกษา ๒๕๖๒ จำนวน ๗๐ คน ส่วนใหญ่เป็นเพศหญิง จำนวน ๔๑ คน คิดเป็นร้อยละ ๕๘.๕๗ และเป็นเพศชาย จำนวน ๒๙ คน คิดเป็นร้อยละ ๔๑.๔๓ มีอายุระหว่าง ๔๑-๕๐ ปี จำนวน ๒๑ คน คิดเป็นร้อยละ ๓๐.๐๐ รองลงมามีอายุระหว่าง ๓๐-๔๐ ปี จำนวน ๑๙ คน คิดเป็นร้อยละ ๒๗.๑๔ เป็นอาจารย์พิเศษ มากที่สุด จำนวน ๕๗ คน คิดเป็นร้อยละ ๘๑.๔๒.๐๐ และเป็นอาจารย์ประจำ จำนวน ๑๓ คน คิดเป็นร้อยละ ๑๘.๕๘

(๒) ผู้เข้าร่วมโครงการพัฒนาครูและบุคลากรวิทยาลัยชุมชนสตูล กิจกรรมอบรมด้านการสอนออนไลน์ (Online Teaching STCC) สำหรับอาจารย์ผู้สอนหลักสูตรอนุปริญญาภาคเรียนที่ ๒ ปีการศึกษา ๒๕๖๒ มีความคิดเห็นทั้ง ๓ ด้าน อยู่ในระดับมาก ($\bar{x}=๔.๔๗, S.D.=๐.๔๖$) โดยด้านที่มีค่าเฉลี่ยมากที่สุด คือด้านกระบวนการ มีความคิดเห็นอยู่ในระดับมาก ($\bar{x}=๔.๕๑, S.D.=๐.๕๐$) รองลงมาคือด้านผลที่ได้รับ มีความคิดเห็นอยู่ในระดับมาก ($\bar{x}=๔.๔๖, S.D.=๐.๕๕$) ส่วนด้านที่มีค่าเฉลี่ยน้อยที่สุด คือ ด้านปัจจัยนำเข้า มีความคิดเห็นอยู่ในระดับมาก ($\bar{x}=๔.๔๔, S.D.=๐.๓๕$)

(๓) ปัญหาอุปสรรค/ข้อเสนอแนะ

(๓.๑) ปัญหาอุปสรรค

- อาจารย์บางท่านอินเทอร์เน็ตที่บ้านสัญญาณไม่ค่อยดีทำให้การอบรมบางส่วนไม่สมบูรณ์

(๓.๒) ข้อเสนอแนะ

- ควรจัดพัฒนาอาจารย์ผู้สอน ลักษณะดังกล่าวซ้ำอีก เพื่อสร้างมั่นใจ
- วิทยากรให้ความรู้ดีสามารถนำไปใช้ได้จริงในการจัดการเรียนการสอน
- ควรติดตามการใช้งานของลูกไก่ เพื่อกระตุ้น ให้ครูผู้สอนทุกคนตระหนัก และสอนอย่างจริงจัง

๑.๓ ด้านบริการวิชาการและฝึกอบรม ดำเนินการดังนี้

๑.๓.๑ อบรมเชิงปฏิบัติการการให้ความรู้ในการป้องกันโรคติดต่อเชื้อไวรัสโคโรนาสายพันธุ์ใหม่ ๒๐๑๙ (COVID-๑๙) และการจัดทำหน้ากากอนามัยและเจลล้างมือ เพื่อนำไปแจกให้กับ ครู อาจารย์บุคลากรและประชาชนทั่วไปที่เข้ามาใช้บริการภายในวิทยาลัยชุมชนสตูล

๑.๓.๒ กิจกรรมจิตอาสาของนักศึกษาวิทยาลัยชุมชนสตูล สาขาปกครองท้องถิ่น การทำหน้ากากอนามัย มอบให้กับเทศบาลฉลุง จำนวน ๒,๐๐๐ ชิ้น เพื่อนำไปแจกจ่ายให้กับประชาชนในเทศบาลตำบลฉลุง

๑.๓.๓ กิจกรรมทำ Face Shield (หน้ากากป้องกันเชื้อโรค) จำนวน ๕๘๐ ชิ้น เพื่อมอบให้ผู้ว่าราชการจังหวัดสตูลนำไปแจกจ่ายให้กับหน่วยงานทางการแพทย์ และโรงพยาบาลสนามจังหวัดสตูลจำนวน ๕๐๐ ชิ้น มอบให้สถาบันวิทยาลัยชุมชนจำนวน ๒๕ ชิ้น และสำหรับบุคลากรวิทยาลัยชุมชนสตูล ๕๕ ชิ้น

๓. กฎหมาย ระเบียบ หรือข้อบังคับ ที่เกี่ยวข้อง -

ดร.วรรณดี สุธาพานิชย์ ให้ข้อมูลเพิ่มเติมว่า จากการติดตามการจัดการเรียนการสอนแบบออนไลน์ พบว่านักศึกษาจำนวน ๑๔๕ คน มีปัญหาสัญญาณการสื่อสาร เนื่องจากอาศัยอยู่ในพื้นที่สัญญาณไม่เสถียร จึงไม่สามารถเรียนแบบออนไลน์ได้อย่างมีประสิทธิภาพ ในการนี้วิทยาลัยชุมชนสตูลได้แก้ปัญหาด้วยการจัดหา SIM

Internet แก่นักศึกษาที่มีปัญหาดังกล่าว โดยสถาบันวิทยาลัยชุมชนได้อนุมัติเงินรายได้สถาบันวิทยาลัยชุมชน ซึ่งเป็นเงินที่ได้จากการบริจาคแบบมีวัตถุประสงค์ให้แก่วิทยาลัยชุมชนสตูล จำนวน ๔๐,๐๐๐ บาท สำหรับการจัดซื้อ SIM Internet ให้แก่นักศึกษา โดยมีนายเหมพงศ์พงศ์ ทวีกาญจน์ ได้แสดงความคิดเห็นว่า ให้วิทยาลัยชุมชนสตูลสำรวจความพร้อม และความเพียงพอของวัสดุ อุปกรณ์อื่น ๆ ที่สนับสนุนให้เกิดการเรียนการสอนออนไลน์อย่างมีประสิทธิภาพ หากงบประมาณที่ได้รับสนับสนุนจากสถาบันฯ ไม่เพียงพอ เห็นควรให้ใช้งบประมาณรายได้สถานศึกษาของวิทยาลัยชุมชนสตูลเพิ่มเติม ขณะที่นายสัมฤทธิ์ เลียงประสิทธิ์ แสดงความคิดเห็นว่า การจัดการเรียนการสอนออนไลน์นอกจากแอปพลิเคชัน Zoom Cloud Meeting แล้วอาจต้องนำแอปพลิเคชันอื่น ๆ มาใช้ร่วมด้วย

มติ ที่ประชุมรับทราบ

ระเบียบวาระที่ ๒ เรื่องรับรองรายงานการประชุมสภาวิทยาลัยชุมชนสตูลครั้งที่ ๓/๒๕๖๓

สรุปเรื่อง

ตามที่ได้มีการประชุมกรรมการสภาวิทยาลัยชุมชนสตูล ครั้งที่ ๔/๒๕๖๓ วันพุธ ที่ ๑๕ เมษายน ๒๕๖๓ มีนาคม ๒๕๖๓ เวลา ๑๓ : ๓๐ – ๑๖ : ๐๐ น. โดยผ่านสื่ออิเล็กทรอนิกส์ ณ วิทยาลัยชุมชนสตูล และนอกพื้นที่วิทยาลัยชุมชนสตูล ฝ่ายเลขานุการ ได้นำเสนอรายงานการประชุมครั้งที่ ๓/๒๕๖๓ เพื่อรับรองรายงานประชุม

มติ ที่ประชุมรับรองรายงานการประชุมครั้งที่ ๓/๒๕๖๓

ระเบียบวาระที่ ๓ เรื่องสืบเนื่อง – ไม่มี -

ระเบียบวาระที่ ๔ เรื่องเสนอเพื่อพิจารณา

วาระที่ ๔.๑ เรื่อง เห็นชอบการปรับแผนงาน/โครงการกิจกรรมของวิทยาลัยชุมชนสตูล ประจำปีงบประมาณ พ.ศ. ๒๕๖๓

สรุปเรื่อง

๑. **ความเป็นมา** เนื่องด้วยสถานการณ์การระบาดของโรคติดเชื้อไวรัสโคโรนา ๒๐๑๙ หรือโรคโควิด – ๑๙ (Coronavirus Disease ๒๐๑๙ (COVID- ๑๙)) ขยายวงกว้างขึ้นทั่วโลกและมีจำนวนผู้ติดเชื้อสูงขึ้นต่อเนื่อง ส่งผลกระทบต่อเศรษฐกิจไทยทั้งทางตรงและทางอ้อม ดังนั้นทางสถาบันวิทยาลัยชุมชน ให้ทบทวนและปรับแผนงานโครงการของปีงบประมาณ ๒๕๖๓ ให้เหลือเพียงการดำเนินงานได้ในไตรมาส ๔ นั้น

๒. **การดำเนินการ** วิทยาลัยชุมชนสตูลได้ประชุมบุคลากรที่เกี่ยวข้องเมื่อวันที่ ๓๑ มีนาคม ๒๕๖๓ และวันที่ ๗ เมษายน ๒๕๖๓ ผ่านสื่ออิเล็กทรอนิกส์ ด้วยระบบ Zoom Cloud Meeting เพื่อปรับแผนงาน/โครงการกิจกรรมของวิทยาลัยชุมชนสตูล ประจำปีงบประมาณ พ.ศ. ๒๕๖๓ ให้สอดคล้องกับสถานการณ์การแพร่ระบาดของโรคติดเชื้อไวรัสโคโรนา ๒๐๑๙ หรือโรคโควิด – ๑๙ (Coronavirus Disease ๒๐๑๙ (COVID- ๑๙)) ที่ประชุมได้ปรับแผนงาน/โครงการ/กิจกรรมของวิทยาลัยชุมชนสตูล ประจำปีงบประมาณ พ.ศ. ๒๕๖๓ ตามรายละเอียดดังตาราง

๓. **กฎหมาย ระเบียบ หรือข้อบังคับ ที่เกี่ยวข้อง** -

มติ ที่ประชุมได้พิจารณาแล้ว เห็นชอบการปรับแผนงาน/โครงการกิจกรรมของวิทยาลัยชุมชนสตูล ประจำปีงบประมาณ พ.ศ. ๒๕๖๓ ตามเสนอ และหากงบประมาณที่ได้รับจัดสรรไม่เพียงพอ แต่มีความจำเป็นต้องการเงินเพิ่มเติม เห็นควรให้ใช้จ่ายจากเงินรายได้ของวิทยาลัยชุมชนสตูล ทั้งนี้เพื่อประโยชน์ของนักศึกษาเป็นสำคัญ

แผนงานโครงการกิจกรรมของวิทยาลัยชุมชนสตูล : เป้าหมายตัวชี้วัดระดับผลผลิต/โครงการ - รายการ ประจำปีงบประมาณ พ.ศ. ๒๕๖๓

หน่วยงานที่ รับผิดชอบ	แผนงาน /โครงการ /กิจกรรม	แผนเดิม		รายละเอียด แผนงาน/โครงการ/กิจกรรมที่ปรับ
		งบประมาณ (บาท)	เป้าหมาย	
	งบเงินอุดหนุน : โครงการพัฒนาคุณภาพการศึกษาเพื่อผู้เรียนในศตวรรษที่ ๒๑ และตามนโยบายประเทศไทย ๔.๐			
โครงการวิจัย		๖๐,๐๐๐		
	*** การใช้ประโยชน์จากต้นสาकुพิชพื้นถิ่นภาคใต้ตอนล่าง	๖๐,๐๐๐	รายงานวิจัย ๑ เรื่อง	ไม่ปรับแผน (อยู่ระหว่างดำเนินการ)
	งบเงินอุดหนุน : โครงการจัดหลักสูตรพัฒนาอาชีพ			
	งบเงินอุดหนุน : โครงการพัฒนาคุณภาพการศึกษาเพื่อผู้เรียนในศตวรรษที่ ๒๑ และตามนโยบายประเทศไทย ๔.๐			
	โครงการพัฒนาคุณภาพการจัดการศึกษา (นักศึกษา หลักสูตร และอาจารย์ ผู้สอน) จำนวน ๕ โครงการ	๓๘๓,๘๔๐		
	๑. โครงการปรับปรุงและพัฒนาหลักสูตรฝึกอบรม	๔,๐๐๐	๓ หลักสูตร	ไม่ปรับแผน ดำเนินการพัฒนาแล้ว ๒ หลักสูตร อีก ๑ หลักสูตรอยู่ระหว่างดำเนินการร่างหลักสูตร และส่งให้ผู้เชี่ยวชาญตรวจสอบ
	๒. โครงการพัฒนาครูและบุคลากรวิทยาลัยชุมชนสตูล	๒๑๙,๘๔๐	๑๔๐ คน	งบประมาณและเป้าหมายเท่าเดิม แต่ปรับรูปแบบกิจกรรมการอบรมครูจำนวน ๒ ภาคเรียน โดยอบรมกลุ่มย่อย วิทยากร ๑ คน ต่อผู้เข้าอบรม ๑๐ คน ผ่านช่องทางออนไลน์ และพัฒนาสื่อการเรียนการสอนออนไลน์ ระยะเวลาการดำเนินงาน เมษายน - กันยายน ๒๕๖๓

แผนงานโครงการกิจกรรมของวิทยาลัยชุมชนสตูล : เป้าหมายตัวชี้วัดระดับผลผลิต/โครงการ – รายการ ประจำปีงบประมาณ พ.ศ. ๒๕๖๓

หน่วยงานที่รับผิดชอบ	แผนงาน /โครงการ /กิจกรรม	แผนเดิม		รายละเอียด แผนงาน/โครงการ/กิจกรรมที่ปรับ
		งบประมาณ (บาท)	เป้าหมาย	
	๓. โครงการพัฒนางานวิจัย นวัตกรรม หรืองานสร้างสรรค์ ของบุคลากรวิทยาลัยชุมชนสตูล	๒๐,๐๐๐	๑๕ คน	งบประมาณและเป้าหมายเท่าเดิม แต่ปรับรูปแบบกิจกรรม จากการนำเสนองานวิจัยผ่านเวทีวิชาการ ระดับชาติและนานาชาติ เป็นนำเสนอในวารสารระดับชาติและนานาชาติ ระยะเวลาการดำเนินงาน เดือนกรกฎาคม - กันยายน ๒๕๖๓
	๔. โครงการพัฒนาศักยภาพวิทยากรหลักสูตรฝึกอบรม	๒๐,๐๐๐	๒๕ คน	งบประมาณ และเป้าหมายเท่าเดิม เปลี่ยนกิจกรรมอบรมเชิงปฏิบัติการ เป็นกิจกรรมเป็นจัดทำคู่มือและสื่อการสอนสำหรับวิทยากรฝึกอบรม
	๕. โครงการมหกรรมวิชาการวิทยาลัยชุมชน ๗ จังหวัดภาคใต้	๑๒๐,๐๐๐	๑๐๐ คน	ยกเลิกโครงการเดิม ทำโครงการใหม่ โดยงบประมาณ และเป้าหมายเท่าเดิม ชื่อโครงการ "พัฒนาแหล่งเรียนรู้ทางการศึกษา หลักสูตรอนุปริญา วิทยาลัยชุมชนสตูล" เพื่อปรับปรุงและพัฒนาแหล่งเรียนรู้ทางการศึกษา รวมจำนวน ๘ แห่ง ประกอบด้วยแหล่งเรียนรู้ประจำสาขาวิชา ๗ แห่ง และแหล่งเรียนรู้ด้านภาษา จำนวน ๑ แห่ง ให้เป็นแหล่งเรียนรู้นอกห้องเรียนและพัฒนาแหล่งเรียนรู้ภาษาต่างประเทศ ที่สามารถสนับสนุนการเรียนรู้ของนักศึกษาหลักสูตรอนุปริญา (ตามเกณฑ์การประเมินคุณภาพภายใน ระดับหลักสูตร อก.๖) ประกอบด้วย กิจกรรม ดังนี้ ๑. สร้างความร่วมมือแต่ละแหล่งเรียนรู้ ๒. ปรับปรุงและพัฒนาแหล่งเรียนรู้แต่ละสาขาวิชา ๓. จัดกิจกรรมการเรียนรู้ ๔. ประเมินผลการเรียนรู้

แผนงานโครงการกิจกรรมของวิทยาลัยชุมชนสตูล : เป้าหมายตัวชี้วัดระดับผลผลิต/โครงการ - รายการ ประจำปีงบประมาณ พ.ศ. ๒๕๖๓

หน่วยงานที่ รับผิดชอบ	แผนงาน /โครงการ /กิจกรรม	แผนเดิม		รายละเอียด แผนงาน/โครงการ/กิจกรรมที่ปรับ
		งบประมาณ (บาท)	เป้าหมาย	
งบเงินอุดหนุน : โครงการพัฒนาคุณภาพการจัดการศึกษาเพื่อเสริมสร้าง ศักยภาพคนและชุมชนตามนโยบายประเทศไทย ๔.๐				
	จำนวน ๑๕ หลักสูตร	๓๕๗,๕๕๐	๔๐๐ คน	ปรับลดจำนวนผู้เข้าอบรม เหลือ ๓๔๐ คน งบประมาณ ๓๓๖,๗๕๐ บาท
	๑. การจักสานเส้นพลาสติกเพื่อธุรกิจ	๔๔,๐๐๐	๕๐ คน	ลดจำนวนผู้เข้าอบรมเหลือ ๔๐ คน (รุ่นละ ๒๐ คน) งบประมาณ ๔๐,๐๐๐ บาท แผนการดำเนิน กำหนดอบรม เดือนพฤษภาคม - กรกฎาคม ๒๕๖๓
	๒. การใช้สมาร์ทโฟนสำหรับผู้สูงอายุ	๙,๙๐๐	๒๕ คน	ลดจำนวนผู้เข้าอบรมเหลือ ๒๐ คน งบประมาณ ๙,๐๐๐ บาท กำหนดอบรม เดือนมิถุนายน -กรกฎาคม ๒๕๖๓
	๓. การดูแลผู้สูงอายุ	๒๔,๗๕๐	๒๕ คน	ยกเลิกหลักสูตร
	๔. การตัดผมชาย	๒๔,๗๕๐	๒๕ คน	ลดจำนวนผู้เข้าอบรมเหลือ ๒๐ คน งบประมาณ ๒๒,๕๐๐ บาท กำหนดอบรม เดือนพฤษภาคม ๒๕๖๓
	๕. การตัดผมหญิง	๒๔,๗๕๐	๒๕ คน	ดำเนินการแล้ว ๔-๑๑ มีนาคม ๒๕๖๓
	๖. การเตรียมความพร้อมเพื่อทดสอบมาตรฐานฝีมือแรงงาน สาขาพนักงานการใช้คอมพิวเตอร์ (โปรแกรมประมวลผล คำ	๑๒,๐๐๐	๓๐ คน	ลดจำนวนผู้เข้าอบรมเหลือ ๒๐ คน งบประมาณ ๑๐,๐๐๐ บาท กำหนดดำเนินงาน มิถุนายน-กรกฎาคม ๒๕๖๓
	๗. การทำติ่มซำเพื่อการประกอบอาชีพ	๙,๙๐๐	๒๕ คน	ลดจำนวนผู้เข้าอบรมเหลือ ๒๐ คน งบประมาณ ๙,๐๐๐ บาท กำหนดดำเนินงาน มิถุนายน-กรกฎาคม ๒๕๖๓
	๘. การทำน้ำพริกสำเร็จรูป	๒๔,๗๕๐	๒๕ คน	ดำเนินการแล้ว ๕-๑๒ มีนาคม ๒๕๖๓
	๙. การพัฒนาผลิตภัณฑ์ผ้าปาเต๊ะ	๓๓,๐๐๐	๒๕ คน	ลดจำนวนผู้เข้าอบรมเหลือ ๒๐ คน งบประมาณ ๓๐,๐๐๐ บาท

แผนงานโครงการกิจกรรมของวิทยาลัยชุมชนสตูล : เป้าหมายตัวชี้วัดระดับผลผลิต/โครงการ - รายการ ประจำปีงบประมาณ พ.ศ. ๒๕๖๓

หน่วยงานที่ รับผิดชอบ	แผนงาน /โครงการ /กิจกรรม	แผนเดิม		รายละเอียด แผนงาน/โครงการ/กิจกรรมที่ปรับ
		งบประมาณ (บาท)	เป้าหมาย	
				กำหนดดำเนินงาน มิถุนายน-กรกฎาคม ๒๕๖๓
	๑๐.ขนมไทย	๑๖,๕๐๐	๒๕ คน	ดำเนินการอบรมแล้ว ๑ รุ่น ๒๕ คน เพิ่มผู้เรียนอีก ๑ รุ่น ๒๐ คน งบประมาณ เพิ่มงบประมาณ ๑๕,๐๐๐ บาท ดำเนินการ เดือน กรกฎาคม - กันยายน ๒๕๖๓
	๑๑. นวดฝ่าเท้าเพื่อสุขภาพ	๔๘,๐๐๐	๒๐ คน	เป้าหมายและงบประมาณ เท่าเดิม ได้ดำเนินการเปิดอบรมแล้ว ๒ สัปดาห์ แต่ต้องประกาศหยุดการอบรม ซึ่งจะอบรมต่อช่วงเดือน ช่วง กรกฎาคม - กันยายน ๒๕๖๓
	๑๒. ผลิตภัณฑจากก้านจาก	๒๒,๐๐๐	๒๕ คน	ลดจำนวนผู้เข้าอบรมเหลือ ๒๐ คน งบประมาณ ๒๐,๐๐๐ บาท กำหนดดำเนินงาน มิถุนายน-กรกฎาคม ๒๕๖๓
	๑๓. ผลิตภัณฑจากเชือกมัดฟาง	๒๔,๗๕๐	๒๕ คน	รุ่นที่ ๑ ดำเนินการแล้ว ๑๐-๑๘ มีนาคม ๒๕๖๓ และขอเพิ่มอีก ๑ รุ่น ๒๐ คน เพิ่มงบประมาณ ๒๐,๐๐๐ บาท อบรมช่วง เดือน กรกฎาคม ๒๕๖๓
	๑๔. ผลิตภัณฑเชือกโรมเพื่อธุรกิจ	๒๒,๐๐๐	๒๕ คน	ลดจำนวนผู้เข้าอบรมเหลือ ๒๐ คน งบประมาณ ๒๐,๐๐๐ ดำเนินการกรกฎาคม ๒๕๖๓
	๑๕. ผลิตภัณฑสมุนไพรสำหรับผู้สูงอายุ	๑๖,๕๐๐	๒๕ คน	ยกเลิกหลักสูตร
การบริการวิชาการแก่ชุมชน จำนวน ๒ โครงการ				
	๑. โครงการทดสอบมาตรฐานฝีมือแรงงานแห่งชาติ	๔๗,๕๐๐	๕๐ คน	ไม่ปรับแผนแต่ขอเลื่อนระยะเวลาการดำเนินงานไป ช่วง กรกฎาคม - กันยายน ๒๕๖๓
	๒. โครงการบริการวิชาการร่วมกับชุมชน	๒๐,๐๐๐	๕๐๐ คน	ของบประมาณเพิ่มจำนวน ๕๐,๐๐๐ บาท เพื่อจัดกิจกรรมให้ความรู้เรื่องการทำหน้ากากอนามัย (แบบผ้า) และเจลล้างมือ

แผนงานโครงการกิจกรรมของวิทยาลัยชุมชนสตูล : เป้าหมายตัวชี้วัดระดับผลผลิต/โครงการ – รายการ ประจำปีงบประมาณ พ.ศ. ๒๕๖๓

หน่วยงานที่ รับผิดชอบ	แผนงาน /โครงการ /กิจกรรม	แผนเดิม		รายละเอียด แผนงาน/โครงการ/กิจกรรมที่ปรับ
		งบประมาณ (บาท)	เป้าหมาย	
				ให้กับผู้แทนชุมชน ๖ ชุมชน ระยะเวลา พฤษภาคม - กันยายน ๒๕๖๓
งบเงินอุดหนุน : โครงการพัฒนาคุณภาพการศึกษาเด็กปฐมวัย (โครงการพัฒนาศักยภาพเด็กปฐมวัย)				
	เสริมสร้างสมรรถนะเด็กปฐมวัยด้วยกิจกรรมการเรียนรู้แบบโปรแอ็คทีฟ (Pro-Active Learning)	๖๕,๐๐๐	๓๐ คน	ปรับปรุงแบบการจัดการกิจกรรมจากอบรมเชิงปฏิบัติการ เป็นอบรมออนไลน์ และผลิตสื่อการเรียนรู้แบบโปรแอ็คทีฟ (Pro-Active Learning) ดำเนินงานไป ช่วง กรกฎาคม - กันยายน ๒๕๖๓
งบเงินอุดหนุน : โครงการขับเคลื่อนการจัดการศึกษาเพื่อความสุขของชุมชน (โครงการจัดการความรู้เพื่อเสริมสร้างความสุขและความเข้มแข็งของชุมชน) จำนวน ๒ โครงการ				
	๑. โครงการพัฒนาผลิตภัณฑ์ชุมชนบนฐานทรัพยากรท้องถิ่น เพื่อส่งเสริมการท่องเที่ยวอุทยานธรณีโลกสตูล	๓๐๐,๐๐๐	๑๐๐ คน	ไม่ปรับแผน (บางกิจกรรมดำเนินการแล้ว) ขยายระยะเวลาการดำเนินงานไป ช่วง กรกฎาคม - กันยายน ๒๕๖๓ เปลี่ยนพื้นที่ดำเนินการของการพัฒนาผลิตภัณฑ์ผ้าปาเต๊ะ จากบ้านตะโล๊ะใส มายังกลุ่มดาหลาปาเต๊ะ
	๒. โครงการยกระดับการจัดการวิสาหกิจชุมชนเพื่อส่งเสริมการท่องเที่ยวโดยชุมชนพื้นที่อุทยานธรณีโลกสตูล	๓๐๐,๐๐๐	๑๐๐ คน	ปรับเปลี่ยนรูปแบบอบรมเชิงปฏิบัติการ เป็นการประชุมกลุ่มย่อย และพัฒนาระบบข้อมูลศักยภาพการจัดการวิสาหกิจชุมชนเพื่อเป็นข้อมูลในการพัฒนาในปีงบประมาณต่อไป ดำเนินการช่วง กรกฎาคม - กันยายน ๒๕๖๓

แผนงานโครงการกิจกรรมของวิทยาลัยชุมชนสตูล : เป้าหมายตัวชี้วัดระดับผลผลิต/โครงการ – รายการ ประจำปีงบประมาณ พ.ศ. ๒๕๖๓

หน่วยงานที่ รับผิดชอบ	แผนงาน /โครงการ /กิจกรรม	แผนเดิม		รายละเอียด แผนงาน/โครงการ/กิจกรรมที่ปรับ
		งบประมาณ (บาท)	เป้าหมาย	
งบเงินอุดหนุน : โครงการพัฒนาและส่งเสริมการเรียนรู้ผ่านบทเรียนออนไลน์ (โครงการบทเรียนออนไลน์เพื่อชุมชน) จำนวน ๑ โครงการ				
	โครงการพัฒนาและส่งเสริมการเรียนรู้ผ่านการเรียนออนไลน์	๑๕๐,๐๐๐	๔๐๐ คน	ยกเลิกกิจกรรมสร้างบทเรียนออนไลน์ด้วย MOOC แต่ไปเพิ่ม สร้างบทเรียนออนไลน์ด้วย Google Classroom จำนวน ๑๐ รายวิชา และ ด้วย You tube จำนวน ๓ ชุดความรู้ ดำเนินการ เดือน พฤษภาคม – กันยายน ๒๕๖๓
งบเงินอุดหนุน : โครงการจัดการความรู้ด้านศิลปวัฒนธรรมและภูมิปัญญาเพื่อ ยกระดับสู่เศรษฐกิจสร้างสรรค์ จำนวน ๒ โครงการ				
	๑. โครงการรวบรวมอัตลักษณ์เพื่อรังสรรค์ศิลปะการแสดงโดย ใช้ทุนวัฒนธรรมจังหวัดสตูล	๕๐,๐๐๐	๒๕๐ คน	ปรับกิจกรรมดังนี้ ๑. ทบทวน คัดเลือกเนื้อหาที่ใช้ในการออกแบบอัตลักษณ์เพื่อ รังสรรค์ศิลปะการแสดงโดยใช้ทุนวัฒนธรรมจังหวัดสตูล ด้วย กระบวนการมีส่วนร่วมของผู้มีส่วนได้เสีย (ระบบออนไลน์) ๒. การออกแบบศิลปะการแสดงโดยใช้ทุนวัฒนธรรมจังหวัดสตูล ๓. สร้างสื่อเพื่อถ่ายทอดศิลปะการแสดงโดยใช้ทุนวัฒนธรรม จังหวัดสตูล ระยะเวลาการดำเนินงานไป ช่วง มิถุนายน - กันยายน ๒๕๖๓
	๒. การส่งเสริมทุนบำรุงศาสนา ศิลปวัฒนธรรมร่วมกับชุมชน	๒๕,๐๐๐	๒๒๐ คน	ไม่ปรับแผน

ระเบียบวาระที่ ๕ เรื่องเสนอเพื่อตกท้าง - ไม่มี -

ระเบียบวาระที่ ๖ เรื่องอื่น ๆ


สรุปเรื่อง

กำหนดประชุมครั้งที่ ๕/ ๒๕๖๓ วันที่ ๒๐ พฤษภาคม ๒๕๖๓ เวลา ๑๓.๓๐ น.

มติ ที่ประชุมรับทราบ

เลิกประชุมเวลา ๑๖.๓๐ น.

ลงชื่อ



(นางนสิริน ล่าน่วย)

ผู้บันทึกรายงานการประชุม

ลงชื่อ



(นางเกษร ปะลาวัน)

ผู้ตรวจรายงานการประชุม

ลงชื่อ



(นายวรัตน์ แสงเจริญ)

ผู้รับรองรายงานการประชุม