

# รายงานประจำปี 2562

## วิทยาลัยชุมชนสตูล







“ การทำงานสร้างเกียรติยศชื่อเสียงและความเจริญก้าวหน้า  
นอกจากจะต้องใช้วิชาความรู้ที่ดีแล้ว  
แต่ละคนยังต้องมีจิตใจที่มั่นคงในความสุจริต  
และมุ่งมั่นต่อความสำเร็จเป็นรากฐานรองรับ...”

พระบรมราโชวาทของ

พระบาทสมเด็จพระบรมชนกาธิเบศร มหาภูมิพลอดุลยเดชมหาราช บรมนาถบพิตร

พระราชทานแก่ข้าราชการพลเรือน เนื่องในวันข้าราชการพลเรือน

วันที่ ๑ เมษายน ๒๕๒๖





ข้าราชการมีสิ่งสำคัญที่ควรยึดมั่นอยู่ ๒ อย่าง  
อย่างหนึ่งคือผลประโยชน์ของแผ่นดิน  
อีกอย่างหนึ่งคือความถูกต้องเป็นธรรม  
ผลประโยชน์ของแผ่นดินเป็นเป้าหมายสูงสุดของการปฏิบัติราชการ  
ส่วนความถูกต้องเป็นธรรม เป็นทั้งรากฐาน  
และแนวทางปฏิบัติเพื่อให้บรรลุถึงเป้าหมายนั้น

- พระบรมราโชวาท สมเด็จพระเจ้าอยู่หัว -  
เนื่องในวันข้าราชการพลเรือน ประจำปี พ.ศ. ๒๕๖๒

## สารบัญ

### ประวัติความเป็นมาของวิทยาลัยชุมชนสตูล

เหตุผลของการจัดตั้งวิทยาลัยชุมชนและประวัติความเป็นมาของวิทยาลัยชุมชนสตูล

1

### องค์กรและการบริหารวิทยาลัยชุมชนสตูล

โครงสร้างการบริหารงานวิทยาลัยชุมชน

3

กรรมการสภาวิทยาลัยชุมชนสตูล

4

อนุกรรมการวิชาการวิทยาลัยชุมชนสตูล

5

กรรมการส่งเสริมกิจการวิทยาลัยชุมชนสตูล

6

งบประมาณรายจ่ายตามโครงการประจำปีงบประมาณ 2562

7

### การจัดการศึกษาระดับอุดมศึกษาที่ต่ำกว่าปริญญา

สรุปจำนวนนักศึกษาหลักสูตรอนุปริญญา ปีการศึกษา 2561

9

### กิจกรรม / โครงการ ปีงบประมาณ 2562

#### โครงการพัฒนาคุณภาพมาตรฐานการศึกษา

โครงการพัฒนาบุคลากรเพื่อเพิ่มศักยภาพในด้านการจัดการศึกษา

11

โครงการพัฒนาหลักสูตรอนุปริญญา ปีการศึกษา 2562

13

โครงการศึกษาแนวทางในการพัฒนาคุณภาพการจัดการเรียนการสอนหลักสูตรอนุปริญญา

14

และหลักสูตรฝึกอบรมของวิทยาลัยชุมชน

โครงการมหกรรมวิชาการวิทยาลัยชุมชน 7 จังหวัดภาคใต้

15

โครงการพัฒนาวิทยากรหลักสูตรฝึกอบรม

16

โครงการพัฒนาศักยภาพด้านงานวิจัยหรืองานสร้างสรรค์ของบุคลากรวิทยาลัยชุมชนสตูล

17

#### ฝึกอบรมด้านวิชาการหรือวิชาชีพ

ฝึกอบรมด้านวิชาการหรือวิชาชีพ หลักสูตรฝึกอบรม จำนวนตั้งแต่ 45 ชั่วโมง

18

ฝึกอบรมด้านวิชาการหรือวิชาชีพ หลักสูตรรับรองมาตรฐานฝีมือแรงงาน

21

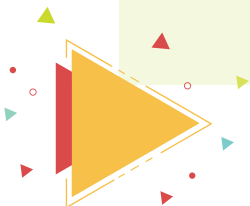
#### ทะนุบำรุงศิลปะและวัฒนธรรมท้องถิ่น

24

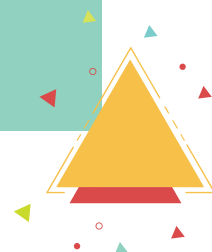
#### วิจัย และบริการทางวิชาการเพื่อการพัฒนาชุมชน

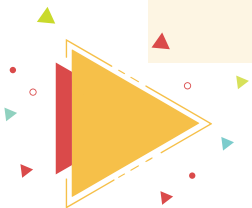
หลักสูตรบริการด้านวิชาชีพ / พัฒนาคุณภาพที่มีจำนวนไม่ถึง 45 ชั่วโมง

25



โครงการวิจัย การใช้ประโยชน์จากต้นสาकुพืชพื้นถิ่นภาคใต้ตอนล่าง	29
<b>ส่งเสริมการเรียนรู้ตลอดชีวิตเพื่อสร้างความเข้มแข็งของท้องถิ่นและชุมชน</b>	
<b>โครงการพัฒนาศักยภาพบุคลากรด้านการท่องเที่ยวและบริการ</b>	
โครงการฝึกอบรมหลักสูตรวิชามัคคุเทศก์ทั่วไปนำเที่ยวให้แก่นักท่องเที่ยวชาวไทยและต่างประเทศ	30
โครงการพัฒนาศักยภาพอาสาสมัครผู้นำเที่ยวอุทยานธรณีโลกสตูล	31
โครงการพัฒนาศักยภาพการจัดการท่องเที่ยวโดยชุมชนในเขตพื้นที่อุทยานธรณีโลกสตูล	32
โครงการพัฒนาศักยภาพทุนชุมชนเพื่อยกระดับการท่องเที่ยวโดยชุมชน พื้นที่เกาะสาหร่ายจังหวัดสตูล	33
โครงการพัฒนาผลิตภัณฑ์ของที่ระลึกจากผ้าปาเต๊ะสำหรับนักท่องเที่ยว	34
โครงการแปรรูปผลิตภัณฑ์ชุมชนเพื่อส่งเสริมการท่องเที่ยวอุทยานธรณีโลกสตูล	35
กิจกรรมอาหารพื้นถิ่นกับการส่งเสริมเส้นทางกรนำเที่ยวอุทยานธรณีโลกสตูล	38
โครงการประชาสัมพันธ์และส่งเสริมการท่องเที่ยวอย่างยั่งยืน	39
โครงการส่งเสริมการประชาสัมพันธ์และการพัฒนาคุณภาพผลิตภัณฑ์ชุมชน	40
<b>โครงการพัฒนาคุณภาพการศึกษาเด็กปฐมวัย</b>	41
<b>โครงการพัฒนาเครือข่ายการเรียนรู้นอกห้องเรียนและการเรียนรู้ตลอดชีวิตผ่านแหล่งเรียนรู้ในพื้นที่และชุมชน โครงการพัฒนาศูนย์ความรู้กินได้ (okmd) วิทยาลัยชุมชนสตูล</b>	42
โครงการแข่งขันกีฬาสัมพันธ์ วิทยาลัยชุมชนสตูลเกมส์ ครั้งที่ 13	42
โครงการส่งเสริมการเรียนรู้ห้องสมุด	43
โครงการส่งเสริมการรณรงค์ป้องกันและแก้ไขปัญหายาเสพติด	44
โครงการพัฒนาคุณภาพการศึกษาและพัฒนาท้องถิ่น โดยมีสถาบันอุดมศึกษาเป็นพี่เลี้ยง	44
<b>ด้านเครือข่ายความร่วมมือทางวิชาการต่างประเทศ</b>	46
รายชื่อบุคลากรวิทยาลัยชุมชนสตูล	47
รายชื่ออาจารย์ผู้สอนหลักสูตรอนุปริญญา	48
<b>ภาคผนวก</b>	52





สาร...

## ประธานสภาวิทยาลัยชุมชนสตูล



วิทยาลัยชุมชนสตูลจัดตั้งขึ้นเมื่อ วันที่ 8 ตุลาคม 2547 ดำเนินกิจการเป็นปีที่ 15 แล้ว นับเป็นสถาบันอุดมศึกษาแห่งแรกของจังหวัดสตูล โดยวิทยาลัยชุมชนสตูลได้จัดการศึกษาหลักสูตร อนุปริญญา และหลักสูตรการฝึกอบรม โดยหลักสูตรมีความหลากหลายและสอดคล้องกับความต้องการของชุมชน และมีการบริหารจัดการโดยชุมชนมีส่วนร่วม นับเป็นกลไกสำคัญในการสร้างความเข้มแข็งให้กับชุมชน ตามเจตนารมณ์แห่งการจัดตั้งวิทยาลัยชุมชน

รายงานประจำปีงบประมาณ พ.ศ. 2562 ฉบับนี้ เป็นเอกสารรายงานผลการดำเนินงานของ วิทยาลัยระหว่างวันที่ 1 ตุลาคม 2561 – 30 กันยายน 2562 เพื่อเสนอข้อมูลสารสนเทศแก่ผู้เกี่ยวข้องทุกระดับรับทราบ ได้แก่ ข้อมูลเบื้องต้น ผลการดำเนินงานโครงการต่างๆ ประสบผลสำเร็จระดับใด มีปัญหาอุปสรรคอะไรบ้าง ขอให้ผู้เกี่ยวข้องทุกฝ่ายศึกษาเอกสารเล่มนี้ เสนอแนะ ท้วงติง ได้เต็มที่ ทั้งนี้เพื่อจะได้ร่วมด้วยช่วยกันพัฒนากิจการของวิทยาลัย

ในปีงบประมาณ 2563 ต่อไป และวิทยาลัยคาดหวังว่าในปีงบประมาณใหม่วิทยาลัยคงได้ ได้รับความร่วมมืออย่างดีจากทุกฝ่าย ทุกคนเช่นเดิม



(นายวิรัตน์ แสงเจริญ)

ประธานสภาวิทยาลัยชุมชนสตูล



## สาร...

### จากผู้อำนวยการวิทยาลัยชุมชนสตูล



วิทยาลัยชุมชนสตูลมีปรัชญาเบื้องต้นที่เชื่อว่าบุคคลมีศักยภาพอยู่ในตัว ถ้าเขามีโอกาสและได้รับคำแนะนำในทางที่ถูกต้องเหมาะสม เขาจะสามารถพัฒนาศักยภาพของตนเองได้อย่างเต็มที่และเป็นทรัพยากรที่มีคุณค่ายิ่งต่อชุมชนและสังคม ดังนั้นวิทยาลัยชุมชนสตูลจึงมีทิศทางการพัฒนาเริ่มต้นด้วยการจัดทำแผนปฏิบัติการ เพื่อมุ่งสร้างคน สร้างความรู้ เพื่อชุมชน ลดความเหลื่อมล้ำทางสังคม อยู่ร่วมประชาคมอาเซียนบนพื้นฐานของความเป็นไทย

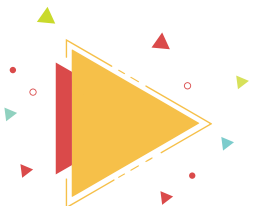
รายงานประจำปีงบประมาณ พ.ศ. 2562 จึงเป็นการนำเสนอผลการดำเนินงาน ตามแผนปฏิบัติการราชการประจำปีงบประมาณ พ.ศ.2562 โดยจำแนกตามพันธกิจดังนี้

1. จัดการศึกษาในระดับอุดมศึกษาที่ต่ำกว่าปริญญา
2. ฝึกอบรมด้านวิชาการหรือด้านวิชาชีพ
3. วิจัย และบริการทางวิชาการเพื่อการพัฒนาชุมชน
4. ทะนุบำรุงศิลปะและวัฒนธรรมท้องถิ่น
5. ส่งเสริมการเรียนรู้ตลอดชีวิตเพื่อสร้างความเข้มแข็งของท้องถิ่นและชุมชน

ผลการดำเนินงานและความสำเร็จของวิทยาลัยชุมชนสตูลทั้งหมดนี้เกิดจากความร่วมแรงร่วมใจ ในการปฏิบัติหน้าที่อย่างเต็มกำลังของทุกภาคส่วน ทั้งจากผู้บริหารของวิทยาลัยชุมชนสตูล บุคลากร ตลอดจนหน่วยงานพันธมิตรที่เป็นเครือข่ายทั้งภาครัฐและเอกชน ทั้งนี้เพื่อให้วิทยาลัยชุมชนแห่งนี้สร้างประโยชน์ และเป็นที่ยิ่งของสังคมอย่างยั่งยืน วิทยาลัยชุมชนสตูลขอขอบคุณ และหวังเป็นอย่างยิ่งว่าจะได้รับความร่วมมือเช่นนี้ตลอดไป



ดร.วรรณดี สุธาพานิชย์  
ผู้อำนวยการวิทยาลัยชุมชนสตูล



## ประวัติความเป็นมาของวิทยาลัยชุมชนสตูล

### เหตุผลของการจัดตั้งวิทยาลัยชุมชน

การปฏิรูปการศึกษาตามเจตนารมณ์แห่งรัฐธรรมนูญแห่งราชอาณาจักรไทย พุทธศักราช 2540 และพระราชบัญญัติการศึกษาแห่งชาติ พุทธศักราช 2542 เพื่อพัฒนาสังคมไทยให้เป็นสังคมแห่งการเรียนรู้ อันเป็นเงื่อนไขไปสู่ระบบเศรษฐกิจฐานความรู้ให้คนไทยทั้งปวงได้รับโอกาสเท่าเทียมกันที่จะเรียนรู้และฝึกอบรมได้ตลอดชีวิตและมีปัญญาเป็นทุนไว้สร้างงานและสร้างรายได้

กระทรวงศึกษาธิการจึงได้ออกกฎกระทรวง ว่าด้วยการจัดการศึกษาระดับอุดมศึกษาต่ำกว่าปริญญาในรูปแบบวิทยาลัยชุมชน พ.ศ.2546 โดยการจัดตั้งวิทยาลัยชุมชน เพื่อเป็นแหล่งส่งเสริมสนับสนุนการเรียนรู้ของประชาชนและเพื่อพัฒนาคุณภาพชีวิตด้วยการจัดการศึกษาและฝึกอบรมในสาขาวิชาที่สอดคล้องกับการพัฒนาเศรษฐกิจ สังคมและความต้องการของชุมชนเป็นสำคัญ

### ความเป็นมาของวิทยาลัยชุมชนสตูล

วิทยาลัยชุมชนสตูล ประกาศจัดตั้งเมื่อวันที่ 8 ตุลาคม 2547 ตามกฎกระทรวงว่าด้วยการจัดการศึกษาระดับอุดมศึกษาต่ำกว่าปริญญาในรูปแบบวิทยาลัยชุมชน พ.ศ.2546 กำหนดให้ “วิทยาลัยชุมชนเป็นสถานศึกษาของรัฐที่บริหารจัดการโดยชุมชน” ดังนั้นหลักการจัดตั้งและการดำเนินงานวิทยาลัยชุมชน ใช้หลักการตามแนวทางการปฏิรูปการศึกษา และมติคณะรัฐมนตรีเกี่ยวกับวิทยาลัยชุมชน เมื่อวันที่ 19 กุมภาพันธ์ 2545 โดยการจัดตั้งและการดำเนินงานจะต้องเกิดจากความต้องการ และความพร้อมของชุมชนที่จะบริหารจัดการตามปรัชญาและหลักการของวิทยาลัยชุมชนโดยใช้ทรัพยากรที่มีอยู่ในพื้นที่ให้เกิดประโยชน์สูงสุดจัดการศึกษาในระบบเครือข่าย และมีความร่วมมือจากทุกภาคส่วนของชุมชนจังหวัด

วิทยาลัยชุมชนได้รับความยินยอมจาก เขตพื้นที่การศึกษาจังหวัดสตูล และอำเภอเมืองสตูล มอบอาคารสำนักงานกลุ่มส่งเสริมการจัดการศึกษาของเขตพื้นที่การศึกษาสตูล (เดิมเป็นสำนักงานการประถมศึกษาอำเภอเมืองสตูล) รวมทั้งที่ดินใช้เป็นสำนักบริหารงานของวิทยาลัยชุมชนสตูล

ปีการศึกษา 2549 ปีแรกที่วิทยาลัยชุมชนสตูล จัดการเรียนการสอนหลักสูตรอนุปริญญา จำนวน 2 สาขาวิชา คือ สาขาวิชาการศึกษาระดับมัธยม และสาขาวิชาการปกครองท้องถิ่น ได้รับอนุญาตให้ใช้ โรงเรียนกำแพงวิทยา อำเภอละงู จังหวัดสตูล และโรงเรียนสตูลวิทยา อำเภอเมืองสตูล จังหวัดสตูล เป็นสถานที่เรียน จัดการเรียนการสอนหลักสูตรฝึกอบรมระยะสั้น จำนวน 9 กลุ่มวิชา 21 หลักสูตร



วิทยาลัยชุมชนสตูลจัดการศึกษาตามความต้องการของชุมชนที่พัฒนาหลักสูตรภายใต้เกณฑ์มาตรฐานหลักสูตรระดับอนุปริญญา เป็นการดำเนินการจัดการศึกษาตามกรอบมาตรฐานคุณวุฒิอุดมศึกษาแห่งชาติหรือ TQF ที่เน้นการค้นหาคักยภาพของบุคคลและการระดมทรัพยากรในพื้นที่มาเป็นเครือข่ายในการจัดการศึกษา ทั้งด้านสถานที่เรียน อาจารย์พิเศษที่เป็นผู้ทรงคุณวุฒิรวมถึงภูมิปัญญาที่มีอยู่ในพื้นที่ ด้วยการจัดกิจกรรมการเรียนการสอนที่ยืดหยุ่นเอื้อให้ผู้เรียนได้เรียนควบคู่ไปกับการทำงาน เป็นการพัฒนาศักยภาพผู้เรียนทั้งก่อนเข้าเรียนและระหว่างเรียน เพื่อให้สำเร็จการศึกษาอย่างมีคุณภาพ อีกทั้งมีติดตามความสำเร็จของนักศึกษาที่จบการศึกษาไปแล้วจากสถานประกอบการเพื่อทราบความก้าวหน้าเกี่ยวกับการนำความรู้ที่ได้รับไปประกอบอาชีพและการทำประโยชน์ให้กับชุมชน โดยในปีการศึกษา 2561 วิทยาลัยชุมชนสตูลได้เปิดรับสมัครนักศึกษาจำนวน 8 สาขาวิชา คือ

- 1) สาขาวิชาการศึกษาปฐมวัย
- 2) สาขาวิชาการปกครองท้องถิ่น
- 3) สาขาวิชาคอมพิวเตอร์ธุรกิจ
- 4) สาขาวิชาเทคโนโลยีสารสนเทศและการสื่อสาร
- 5) สาขาวิชาการพัฒนาชุมชน
- 6) สาขาวิชาการท่องเที่ยว
- 7) สาขาวิชาการจัดการทั่วไป
- 8) สาขาอิสลามศึกษา

## สีประจำวิทยาลัยชุมชนสตูล

สีเหลือง	หมายถึง	คุณธรรม จริยธรรม
สีฟ้า	หมายถึง	การเรียนรู้ที่กว้างไกล ความรู้ ความคิดสร้างสรรค์

## ดอกไม้ประจำวิทยาลัยชุมชนสตูล

ดอกดาหลา

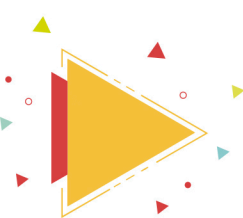


## อัตลักษณ์วิทยาลัยชุมชนสตูล

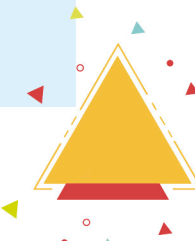
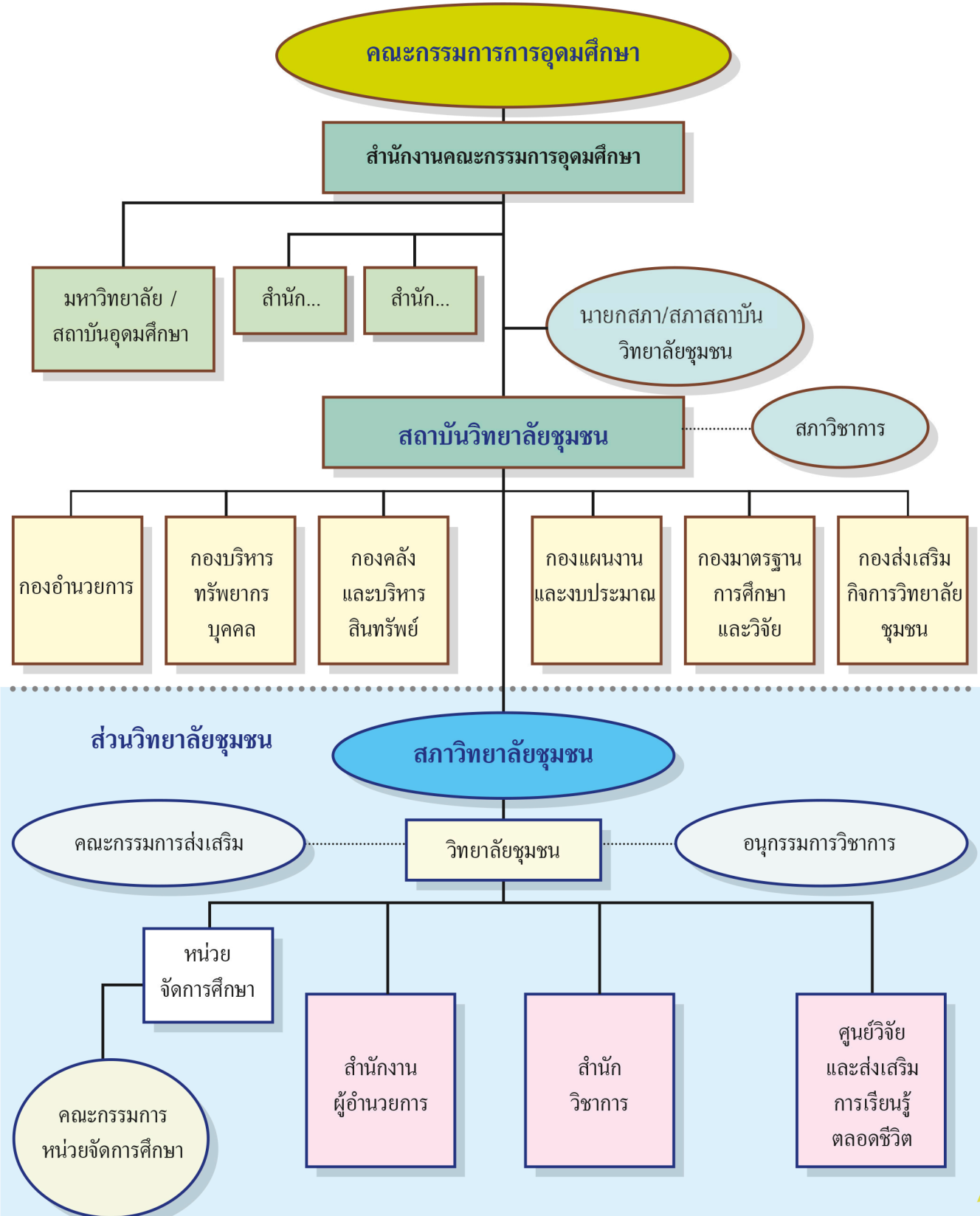
“พัฒนาทักษะชีวิต มีจิตสาธารณะ”

## เอกลักษณ์วิทยาลัยชุมชนสตูล

“พัฒนาคน เสริมสร้างชุมชนเข้มแข็ง”



# โครงสร้างการบริหารงานวิทยาลัยชุมชน



## กรรมการสภาวิทยาลัยชุมชนสตูล



นายวรัตน์ แสงเจริญ  
ประธานกรรมการสภาวิทยาลัยชุมชนสตูล



นางช่อมาลี นาคบรรพ  
ผู้แทนองค์กรชุมชน



นายสัมฤทธิ์ เลียงประสิทธิ์  
ผู้แทนองค์กรปกครองส่วนท้องถิ่น



นายวเรศรัฐ โชติวารธนศักดิ์  
กรรมการผู้ทรงคุณวุฒิ



นายวิทชัย อรุณอร่ามศักดิ์  
กรรมการผู้ทรงคุณวุฒิ



ดร.ทวิศักดิ์ พุฒสุขี  
กรรมการผู้แทนสถาบันอุดมศึกษา



ผศ.ดร.ป๋องศักดิ์ ทองเนื้อแข็ง  
กรรมการผู้ทรงคุณวุฒิ



นายเหมพงศ์ ทวีกาญจน์  
กรรมการผู้ทรงคุณวุฒิ



นายอุตมาน บินตำมะหง  
กรรมการผู้ทรงคุณวุฒิ



นายอับดมานับ หลงหัน  
กรรมการผู้แทนศิษย์เก่า



ดร.วรรณดี สุธาพาณิชย์  
กรรมการโดยตำแหน่ง  
ผู้อำนวยการวิทยาลัยชุมชนสตูล



นางเกษร ปะลาวัน  
เลขานุการ



นางนิสริน ลำน้าย  
ผู้ช่วยเลขานุการ



นางสาวทัศนีย์ โพธิ์ขวัญ  
ผู้ช่วยเลขานุการ

## อนุกรรมการวิชาการวิทยาลัยชุมชนสตูล



ดร.วรรณดี สุธาพานิชย์  
ประธานอนุกรรมการ



ศ.ดร.สมยศ ทุงหว่า  
รองประธานอนุกรรมการ



นายสุรศักดิ์ หนูแก้ว  
อนุกรรมการ



นายอาดุล ซานิง  
อนุกรรมการ



นางสาวกชกุล ตรีพันธ์  
อนุกรรมการ



ผศ.อำนาจ ทองขาว  
อนุกรรมการ



ดร.บรรจง ทองสร้าง  
อนุกรรมการ



นางสมศรี ชอบกิจ  
อนุกรรมการ



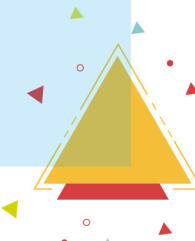
นางนงนุช ถวิลวรรณ  
อนุกรรมการ



นายอัครยัฐ เทศอาเส็น  
เลขาธิการอนุกรรมการวิชาการ



นางกิตติยา ฤทธิภักดี  
ผู้ช่วยเลขานุการอนุกรรมการ



## กรรมการส่งเสริมกิจการวิทยาลัยชุมชนสตูล



นายคัมพร ทิพากร  
ประธาน



ดร.พิทักษ์สิทธิ์ ชีวรัฐพัฒน์  
รองประธาน



นายอาทิตย์ ไซติพัฒน์กิจ  
กรรมการ



นายณรงค์ฤทธิ์ ทุ่งปรือ  
กรรมการ



นายอุสมาน มะอะหมีน  
กรรมการ



นายดาระ นาปาเลน  
กรรมการ



นายเดชาวัฒน์ สวนแก้ว  
กรรมการ



ดร.วรรณดี สุธาพานิชย์  
เลขานุการ



ดร.มาณี จิตรชัชวงศ์  
ผู้ช่วยเลขานุการ

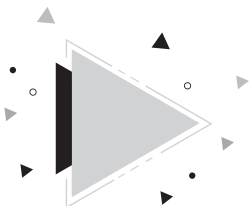


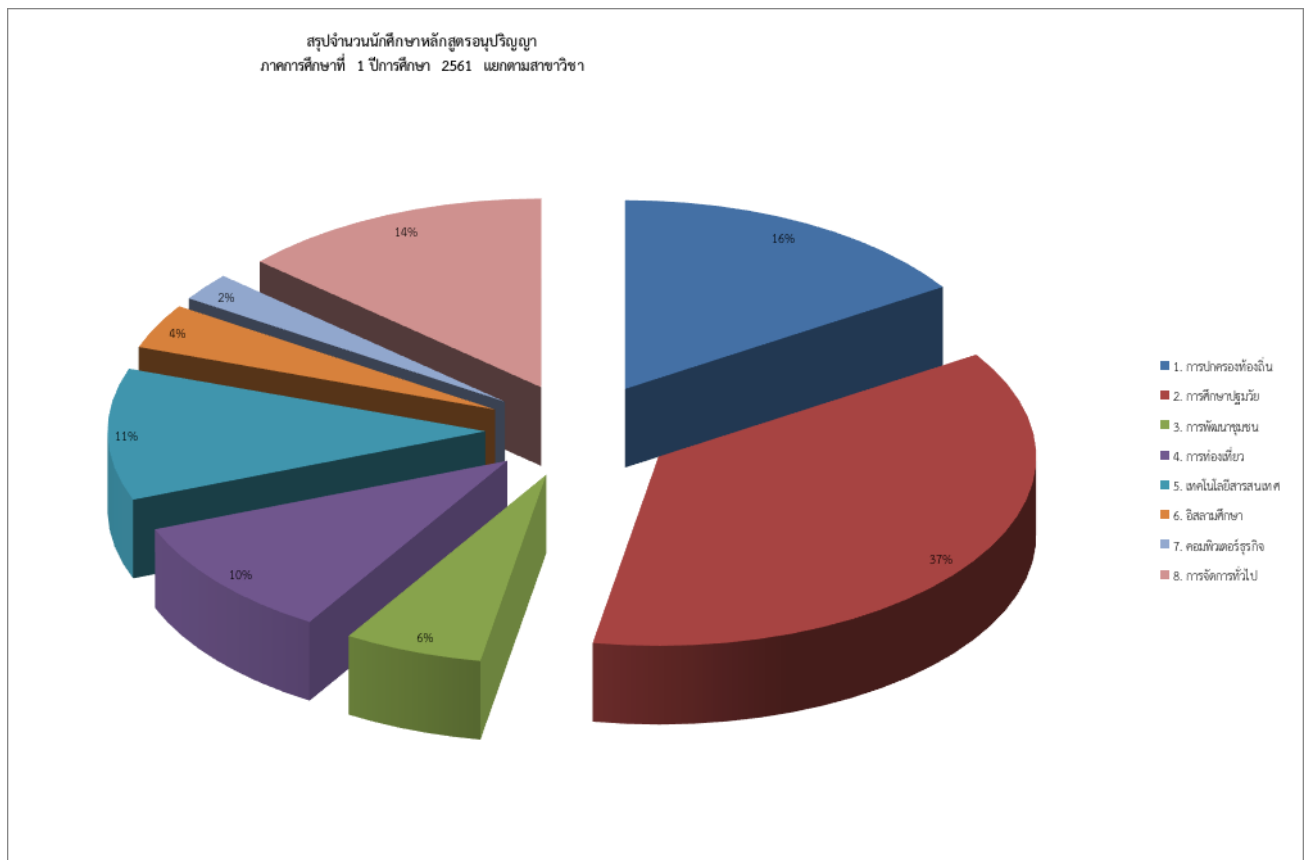
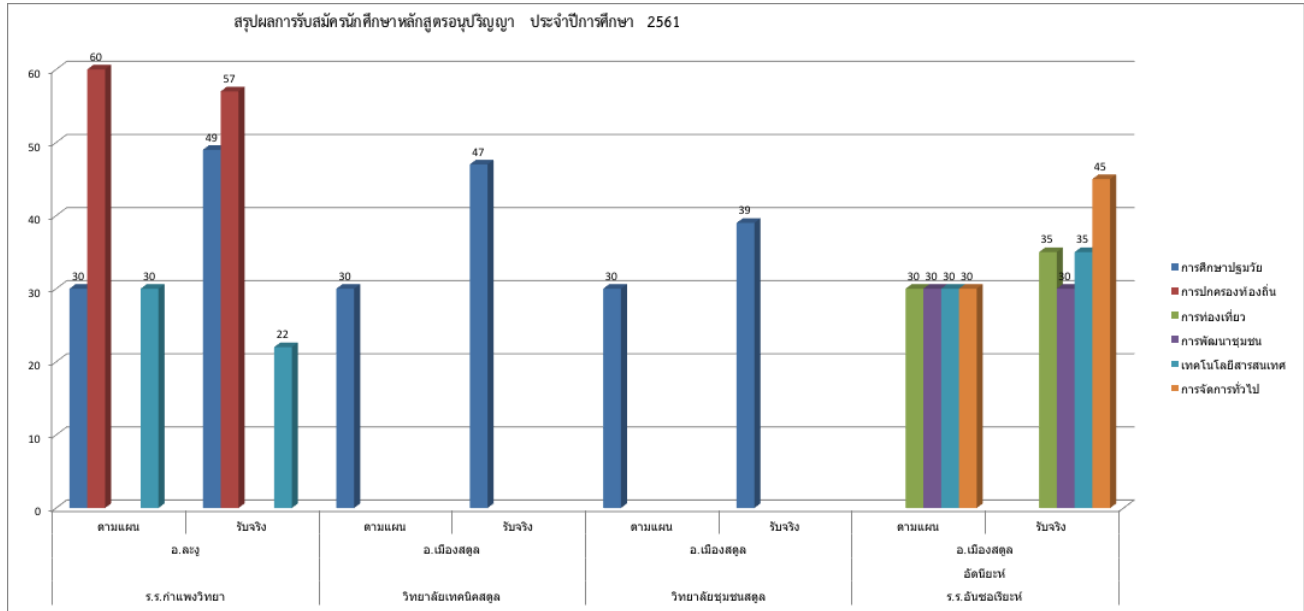
นายอุโบ หมดหมุด  
ผู้ช่วยเลขานุการ

## งบประมาณจำแนกตามโครงการ/หลักสูตร ของวิทยาลัยชุมชนสตูล ประจำปีงบประมาณ 2562

ลำดับ	โครงการ/หลักสูตร	งบประมาณที่ได้รับ
<b>1.โครงการพัฒนาคุณภาพมาตรฐานการศึกษา</b>		
1.1	โครงการพัฒนาข้อสอบมาตรฐาน	1,000
1.2	โครงการพัฒนาบุคลากรเพื่อเพิ่มศักยภาพในด้านการจัดการศึกษา	230,000
1.3	โครงการพัฒนาศักยภาพวิทยากรหลักสูตรฝึกอบรม	65,000
1.4	โครงการพัฒนาศักยภาพงานวิจัยหรืองานสร้างสรรค์ของบุคลากรวิทยาลัยชุมชนสตูล	60,000
1.5	โครงการติดตามผู้สำเร็จการศึกษาหลักสูตรอนุปริญญาและหลักสูตรฝึกอบรม (974)	4,000
1.6	โครงการศึกษาความพึงพอใจของผู้รับบริการหลักสูตรอนุปริญญาและหลักสูตรฝึกอบรม	4,000
1.7	โครงการพัฒนาหลักสูตรอนุปริญญา	53,400
1.8	โครงการมหกรรมวิชาการวิทยาลัยชุมชนสตูล	124,400
1.9	โครงการศึกษาแนวทางการพัฒนาคุณภาพการจัดการเรียนการสอนหลักสูตรอนุปริญญาและหลักสูตรฝึกอบรม	30,000
<b>2.โครงการจัดหลักสูตรพัฒนาอาชีพ</b>		
2.1	หลักสูตรฝึกอบรม จำนวนตั้งแต่ 45 ชั่วโมงขึ้นไป	
2.1.1	เทคนิคการตกแต่งภาพเพื่อการประชาสัมพันธ์	16,920
2.1.2	การตัดเย็บเบื้องต้น	48,000
2.1.3	การตัดเย็บหมวกและผ้าคลุมผมมุสลิม	48,000
2.1.4	การทำน้ำพริกสำเร็จรูป	36,000
2.1.5	การทำอาหารขนมเพื่อธุรกิจ	25,000
2.1.6	การผลิตปุ๋ยอินทรีย์และการกำจัดศัตรูพืช	37,080
2.1.7	การเสริมสร้างและพัฒนาผู้ประกอบการธุรกิจชุมชน	18,000
2.1.8	ภาษาจีนเพื่อการท่องเที่ยว	18,000
2.1.9	หลักสูตรนวดฝ่าเท้า	34,800
2.2	หลักสูตรรับรองมาตรฐานฝีมือแรงงาน	
2.2.1	นวดไทยเพื่อสุขภาพ	87,500
2.2.2	พัฒนาทักษะเพื่อฝีมือแรงงานด้านคอมพิวเตอร์	12,500
<b>3. โครงการทำนุบำรุงศิลปะและวัฒนธรรม</b>		
3.1	โครงการสืบสานทำนุบำรุงอนุรักษ์ศิลปะและวัฒนธรรมภูมิปัญญาในชุมชนและท้องถิ่น	32,000
<b>4. โครงการให้บริการวิชาการแก่ชุมชน</b>		
4.1	หลักสูตรบริการวิชาการด้านอาชีพ / พัฒนาคุณภาพชีวิต ที่มีจำนวนชั่วโมงไม่ถึง 45 ชั่วโมง	
4.1.1	การจัดงานด้วยไม้ไผ่	16,500
4.1.2	การดูแลสุขภาพด้วยสมุนไพร	22,000
4.1.3	การทำน้ำมันมะพร้าวสกัดเย็น	33,000
4.1.4	การทำผลิตภัณฑ์ของที่ระลึกจากผ้าปาเต๊ะโดยผู้พิการ	16,500
4.1.5	การบริการอาหารและเครื่องดื่มรูปแบบcatering	27,300

ลำดับ	โครงการ/หลักสูตร	งบประมาณที่ได้รับ
	4.1.6 การทำผลิตภัณฑ์จากสมุนไพรสำหรับผู้สูงอายุ	19,500
	4.1.7 การแปรรูปผลิตภัณฑ์ทางทะเล	16,500
	4.1.8 การแปรรูปเห็ด	36,200
	4.1.9 การผลิตกาแฟโบราณ	16,500
	4.1.10 ผลิตภัณฑ์จากเชือกมัดฟาง	18,000
	4.1.11 ผลิตภัณฑ์จากเชือกถรม	82,500
	4.1.12 การเพาะเห็ดฟางปลอดสารพิษ	16,500
	4.1.13 การเพาะเห็ดนางฟ้าปลอดสารพิษ	16,500
	4.1.14 การขยายพันธุ์พืช	16,500
4.2	โครงการวิจัยชุมชน	
	4.2.1 การใช้ประโยชน์จากต้นสาकुพิชพื้นถิ่นภาคใต้ตอนล่าง	80,000
4.3	โครงการปรับปรุงและพัฒนาหลักสูตรฝึกอบรม	30,000
<b>5. โครงการพัฒนาศักยภาพบุคลากรด้านการท่องเที่ยวและบริการ</b>		
5.1	โครงการฝึกอบรมหลักสูตรมัคคุเทศก์ทั่วไป	600,000
5.2	โครงการพัฒนาศักยภาพการจัดการท่องเที่ยวโดยชุมชนพื้นที่อุทยานธรณีสตูล (CBT)	1340,000
	- โครงการพัฒนาศักยภาพการจัดการท่องเที่ยวโดยชุมชนในเขตพื้นที่อุทยานธรณีโลกสตูล	640,000
	5.2.1 - โครงการพัฒนาศักยภาพอาสาสมัครผู้นำเที่ยวอุทยานธรณีโลกสตูล	240,000
	5.2.2 - โครงการพัฒนาศักยภาพบุคลากรด้านการท่องเที่ยวและบริการ	200,000
	5.2.3 - การวิเคราะห์ทุนชุมชนเพื่อยกระดับการท่องเที่ยวโดยชุมชน เกาะสาหร่าย จังหวัดสตูล	200,000
	- โครงการพัฒนาผลิตภัณฑ์เชิงอัตลักษณ์ของแหล่งท่องเที่ยวอุทยานธรณี (Geopark) เพื่อเป็นของที่ระลึกสำหรับนักท่องเที่ยว	
	5.2.4 โครงการผลิตภัณฑ์ของที่ระลึกจากผ้าปาเต๊ะ สำหรับนักท่องเที่ยว	120,000
	5.2.5 โครงการพัฒนาสินค้าเชิงอัตลักษณ์เพื่อส่งเสริมการท่องเที่ยวโดยชุมชน พื้นที่อุทยานธรณีโลกสตูล	180,000
	5.2.6 โครงการอาหารพื้นถิ่นกับการส่งเสริมทางการนำเที่ยวอุทยานธรณีสตูล	100,000
	- โครงการพัฒนาคุณภาพการให้บริการด้านการท่องเที่ยว	
	5.2.7 โครงการประชาสัมพันธ์และส่งเสริมการท่องเที่ยวอย่างยั่งยืน	200,000
	5.2.8 โครงการพัฒนาผลิตภัณฑ์ชุมชนและส่งเสริมการตลาดเพื่อการท่องเที่ยว	100,000
<b>6. โครงการพัฒนาคุณภาพการศึกษาเด็กปฐมวัย</b>		
6.1	โครงการพัฒนาคุณภาพเด็กปฐมวัย	48,000
<b>7. โครงการพัฒนาเครือข่ายการเรียนรู้นอกห้องเรียน และการเรียนรู้ตลอดชีวิตผ่านแหล่งเรียนรู้ในพื้นที่และชุมชน</b>		
7.1	โครงการพัฒนาศูนย์ความรู้กินได้ (OKMD) วิทยาลัยชุมชนสตูล (100)	222,210





# พิธีประสาทอนุปริญญาบัตร ปีการศึกษา 2561



## โครงการพัฒนาคุณภาพมาตรฐานการศึกษา

### โครงการพัฒนาบุคลากรเพื่อเพิ่มศักยภาพในด้านการจัดการศึกษา กิจกรรมประชุมเชิงปฏิบัติการ อาจารย์ผู้สอนหลักสูตรอนุปริญญา

วิทยาลัยชุมชนสตูล จัดการเรียนการสอน จำนวน 8 สาขา ประกอบด้วย สาขาวิชาการปกครองท้องถิ่น สาขา  
วิชาการศึกษานุปฎิบัติ สาขาวิชาคอมพิวเตอร์ธุรกิจ สาขาวิชาการพัฒนาชุมชน สาขาวิชาการท่องเที่ยว สาขาวิชาการจัดการ  
ทั่วไป สาขาวิชาอิสลามศึกษา และสาขาวิชาเทคโนโลยีสารสนเทศ ในการนี้ สำนักวิชาการ เห็นสมควรจัดกิจกรรมประชุม  
อาจารย์ผู้สอน โครงการพัฒนาบุคลากรเพื่อเพิ่มศักยภาพในด้านการจัดการศึกษา เพื่อสร้างความเข้าใจในบทบาทหน้าที่ และ  
เตรียมความพร้อมของครูผู้สอนในด้านหลักสูตร และการจัดการเรียนการสอนในรูปแบบของวิทยาลัยชุมชน ก่อนปฏิบัติการ  
สอนแต่ละภาคเรียน

### วัตถุประสงค์ของโครงการพัฒนาบุคลากรเพื่อเพิ่มศักยภาพในด้านการจัดการศึกษา กิจกรรมประชุมเชิงปฏิบัติการอาจารย์ผู้สอนหลักสูตรอนุปริญญา

1. เพื่อสร้างความเข้าใจในบทบาทหน้าที่ และเตรียมความพร้อมของครูผู้สอนในด้านหลักสูตร  
และเทคนิคการจัดการเรียนการสอน
2. เพื่อให้ครูผู้สอนมีความรู้ความเข้าใจ และทักษะการเขียน มคอ.3 และ มคอ.5
3. เพื่อเสริมสร้างคุณธรรมและจริยธรรมสัมพันธ์ภาพไมตรีที่ดีระหว่างครูผู้สอนซึ่งกันและกัน

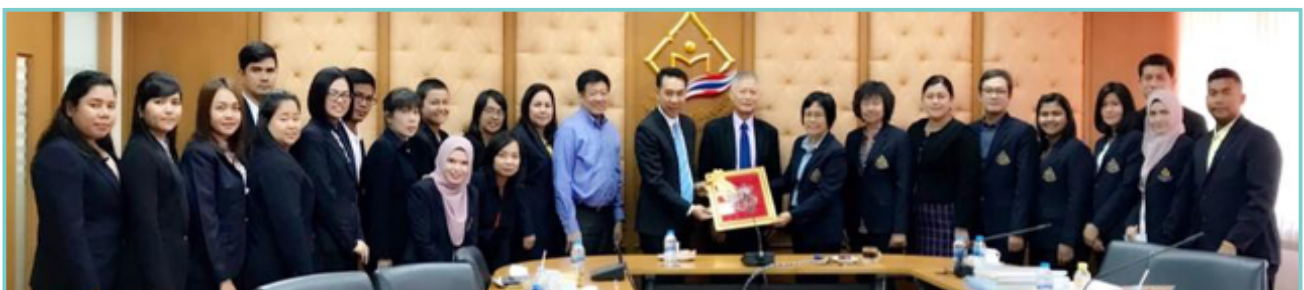


## โครงการพัฒนาคุณภาพมาตรฐานการศึกษา

### กิจกรรมพัฒนาบุคลากรเพื่อเพิ่มศักยภาพในด้านการจัดการศึกษา

วิทยาลัยชุมชนสตูล จัดโครงการพัฒนาบุคลากรวิทยาลัยชุมชนสตูลเพื่อให้เกิดการเปลี่ยนแปลงในวิธีคิด และเกิดทักษะใหม่ในการลงมือกระทำที่แตกต่างส่งผลให้เกิดความสุขและความสำเร็จอย่างยั่งยืนทั้งด้านชีวิตส่วนตัวและชีวิตการทำงาน และให้ความรู้เกี่ยวกับระเบียบต่างๆ ในการดำเนินงาน และการจัดทำแผนในแต่ละกลุ่มงานและในแต่ละงาน ซึ่งนำไปสู่การปรับเปลี่ยนพฤติกรรมรวมทั้งทัศนคติของบุคลากรให้สามารถปฏิบัติงานได้อย่างมีความสุข ซึ่งจะนำไปสู่การเพิ่มผลผลิตและให้ผลสำเร็จต่อเป้าหมายขององค์กร และการฝึกอบรมยังเป็นการช่วยเพิ่มพูนความถนัดทางธรรมชาติ ทักษะ หรือความชำนาญ ความสามารถของบุคคล ที่ได้รับการฝึกอบรมไปสู่การปฏิบัติที่ดียิ่งขึ้นและสอดคล้องกับสภาพการทำงานขององค์กรในปัจจุบันและอนาคต และบุคลากรได้มีความรู้ความสามารถเหมาะสมต่อตำแหน่งหน้าที่ และตื่นตัวตลอดเวลาในการเรียนรู้ เพื่อปรับตัวให้ทันกับการเปลี่ยนแปลง การปรับวิธีการทำงานเป็นแบบชีวิตดิจิทัล (Digital Life) รวมทั้งพัฒนาทางด้านจิตใจควบคู่กันเพื่อมุ่งสู่การพัฒนาเป็นองค์กรแห่งการเรียนรู้

กิจกรรมพัฒนาบุคลากรเพื่อเพิ่มศักยภาพในด้านการจัดการศึกษา มุ่งเน้นเรื่องการจัดการศึกษาให้ตอบโจทย์ความต้องการของผู้เรียนให้ทันต่อสถานการณ์ การเปลี่ยนแปลงของโลกปัจจุบัน โดยจัดกิจกรรมในวันที่ 18 ธันวาคม 2561 ณ สถาบันวิทยาลัยชุมชน เพื่อขับเคลื่อนให้ผู้บริหาร ครู และบุคลากรทางการศึกษา มีความตระหนัก รู้เข้าใจ และคิดอย่างมีเหตุผล สร้างความเข้าใจในบทบาทหน้าที่ และเตรียมความพร้อมของครูผู้สอนในด้านหลักสูตรและเทคนิคการจัดการเรียนการสอนแต่ละภาคเรียน



## โครงการพัฒนาคุณภาพมาตรฐานการศึกษา

โครงการพัฒนาหลักสูตรอนุปริญญาสาขาวิชาการท่องเที่ยว สาขาวิชาการจัดการทั่วไป  
และสาขาวิชาอิสลามศึกษา ปีการศึกษา 2562

ระยะเวลา	กิจกรรม	วิธีการ/การดำเนินงาน	งบประมาณ	หมายเหตุ
23 พ.ค.62	กิจกรรมที่ 1 ตรวจสอบโครงสร้างแผนการจัดการศึกษาตลอดหลักสูตร	จัดประชุมเชิงปฏิบัติการเพื่อตรวจสอบโครงสร้างแผนการจัดการศึกษาตลอดหลักสูตร	34,056	
	กิจกรรมที่ 2 วิพากษ์ และจัดแผนการศึกษาตลอดหลักสูตร	จัดประชุมเชิงปฏิบัติการเพื่อวิพากษ์และจัดแผนการศึกษาตลอดหลักสูตร		
	กิจกรรมที่ 3 วิเคราะห์ข้อมูลสรุปผล จัดทำคู่มือแผนการเรียนตลอดหลักสูตร	จัดประชุมเชิงปฏิบัติการเพื่อวิเคราะห์ข้อมูล จัดทำคู่มือแผนการเรียนตลอดหลักสูตร		
	ตอนที่ 4 สรุปประเมินผลรวบรวมประเมินผลข้อมูล	สรุปประเมินผล		



## โครงการพัฒนาคุณภาพมาตรฐานการศึกษา

### กิจกรรมประชุมเชิงปฏิบัติการศึกษาแนวทางในการพัฒนาคุณภาพการจัดการเรียนการสอนวิทยาลัยชุมชน /โครงการศึกษาแนวทางในการพัฒนาคุณภาพการจัดการเรียนการสอนหลักสูตรอนุปริญญาและหลักสูตร ฝึกอบรมของวิทยาลัยชุมชน

วิทยาลัยชุมชนเป็นสถาบันการศึกษาของชุมชนที่เป็นกลไกอันสำคัญในการพัฒนาในด้านต่างๆ เพื่อตอบสนองต่อการพัฒนา สังคม เศรษฐกิจ และความเป็นอยู่ที่ดีของชุมชน ซึ่งวิทยาลัยชุมชนสตูลเป็นสถาบันการศึกษาที่เปิดโอกาสให้แก่คนในชุมชนทุกเพศทุกวัยได้เรียนรู้อย่างต่อเนื่องตลอดชีวิต เป็นสถาบันที่จัดการศึกษาระดับต่ำกว่าปริญญา ให้กับผู้ที่พลาดโอกาสทางการศึกษา ผู้ที่มีความจำเป็นในการประกอบอาชีพ ผู้ที่ต้องการพัฒนาทักษะอาชีพ ส่วนหนึ่งในพันธกิจของวิทยาลัยชุมชนนั้นเป็นจัดการศึกษา หลักสูตรอนุปริญญาและหลักสูตรฝึกอบรม ดังนั้นวิทยาลัยชุมชนสตูลจึงได้ดำเนินการโครงการศึกษาแนวทางในการพัฒนาคุณภาพการจัดการเรียนการสอนหลักสูตรอนุปริญญาและหลักสูตรฝึกอบรมของวิทยาลัยชุมชนประจำปีงบประมาณ พ.ศ. 2562 เพื่อให้ได้สารสนเทศที่นำไปสู่การวางแผนงานด้านจัดการศึกษาหลักสูตรของวิทยาลัยชุมชนสตูลให้ผลการจัดการศึกษาเป็นไปตาม ความต้องการและความสอดคล้องของชุมชน และเพื่อประชุมระดมความคิดเห็นในการสะท้อนปัญหาและหาแนวทางในการ พัฒนาการจัดการเรียนการสอนของวิทยาลัยชุมชนสตูลอันจะเป็นประโยชน์สูงสุดต่อการดำเนินงานของวิทยาลัยชุมชนสตูลเป็น สำคัญ

กิจกรรมประชุมเชิงปฏิบัติการศึกษาแนวทางในการพัฒนาคุณภาพการจัดการเรียนการสอนวิทยาลัยชุมชน ดำเนินการ ในระหว่างวันที่ 10 กันยายน 2562 เวลา 9.00 - 16.30 น. ณ ห้องประชุมกาหลง อาคารศูนย์วิทยบริการ วิทยาลัยชุมชนสตูล จ.สตูล ผู้เข้าร่วมจำนวน 35 คน โดยมี ศ.ดร. สมยศ พุ่มหว่า รองประธานอนุกรรมการวิชาการ วิทยาลัยชุมชนสตูล เป็นประธาน เปิดกิจกรรม ผลที่ได้จากกิจกรรมได้สะท้อนปัญหาและมีแนวทางแก้ไขปัญหา และแนวทางการพัฒนาการจัดการเรียนการสอน วิทยาลัยชุมชนสตูล



## โครงการพัฒนาคุณภาพมาตรฐานการศึกษา

### โครงการมหกรรมวิชาการวิทยาลัยชุมชน 7 จังหวัดภาคใต้ ระหว่างวันที่ 18 – 20 มกราคม 2562 ณ ศูนย์การค้า Central Festival Hatyai อำเภอหาดใหญ่ จังหวัดสงขลา

วิทยาลัยชุมชนสตูล ได้เข้าร่วมโครงการมหกรรมวิชาการวิทยาลัยชุมชน 7 จังหวัดภาคใต้ โดยมีการจัดกิจกรรมการแข่งขันทักษะวิชาการ การแข่งขันทักษะหลักสูตรพัฒนาทักษะและเสริมสร้างประสบการณ์ด้านอาชีพ การแข่งขันบนเวที และมีการจัดนิทรรศการ โดยวิทยาลัยชุมชนสตูลได้เข้าร่วมแข่งขันทุกกิจกรรม ระหว่างวันที่ 18 – 20 มกราคม 2562 ณ ศูนย์การค้า Central Festival Hatyai อำเภอหาดใหญ่ จังหวัดสงขลา โดยมีประชาชนและหน่วยงานต่างๆ เข้าร่วมในการจัดกิจกรรมจำนวน 538 คน

#### ผลผลิตเชิงคุณภาพ

นักศึกษาเข้าร่วมการแข่งขันทักษะวิชาการ การแข่งขันทักษะหลักสูตรพัฒนาทักษะและเสริมสร้างประสบการณ์ด้านอาชีพ การแข่งขันบนเวที พร้อมประชาสัมพันธ์การท่องเที่ยวอุทยานธรณีโลกสตูล SATUN UNESCO GLOBAL GEOPARK



## โครงการพัฒนาคุณภาพมาตรฐานการศึกษา

### โครงการพัฒนาวิทยากรหลักสูตรฝึกอบรม

กิจกรรมอบรมเชิงปฏิบัติการการพัฒนาวิทยากรฝึกอบรมให้มีสมรรถนะสอดคล้องกับการจัดการเรียนการสอนหลักสูตรฝึกอบรมในเรื่องกระบวนการจัดการเรียนรู้ เกี่ยวกับเรื่องราวอุทยานธรณีโลกสตูล

วิทยาลัยชุมชนสตูล เน้นการส่งเสริมอาชีพในชุมชนที่หลากหลาย ให้ชุมชนพอยู่พอกิน โดยให้สอดคล้องกับทรัพยากรและความต้องการของชุมชนในท้องถิ่น ดังนั้นการจัดหลักสูตรฝึกอบรม จึงเป็นภารกิจหนึ่งที่วิทยาลัยชุมชนให้ความสำคัญ โดยเปิดโอกาสให้แก่ผู้เรียนทุกเพศทุกวัยได้เลือกเข้ารับการอบรมได้ตามความต้องการและความเหมาะสม มุ่งเน้นให้ผู้เข้ารับการฝึกอบรมสามารถนำความรู้ที่ได้ไปใช้ในชีวิตจริงทั้งการประกอบอาชีพ

เนื่องจากในปีงบประมาณ 2562 วิทยาลัยชุมชนสตูลจัดการจัดการเรียนการสอนหลักสูตรพัฒนาทักษะและเสริมสร้างประสบการณ์ด้านอาชีพและคุณภาพชีวิต จำนวน 22 หลักสูตร และมีการบูรณาการการจัดการเรียนการสอนให้สอดคล้องกับอุทยานธรณีโลกสตูล SATUN UNESCO GLOBAL GEOPARK ดังนั้นวิทยากรในการฝึกอบรมดังกล่าวต้องมีความรู้ความเข้าใจในเรื่องของอุทยานธรณีโลกสตูล โดยการถ่ายทอดให้ผู้เรียนทราบถึงความสำคัญและความเป็นมาเกี่ยวกับอุทยานธรณีโลกสตูล เพื่อสร้างความเข้าใจในบทบาทหน้าที่ การบูรณาการการจัดการเรียนการสอน จึงต้องมีการจัดโครงการพัฒนาศักยภาพวิทยากรหลักสูตรฝึกอบรมขึ้น ทั้งนี้เมื่อวิทยากรผู้สอนมีความเข้าใจในบทบาทหน้าที่ มีเทคนิคการสอนในกระบวนการจัดการเรียนรู้อย่างดีแล้ว ก็จะส่งผลให้การจัดการบริการฝึกอบรมมีคุณภาพ ส่งเสริมให้มีการพัฒนาอาชีพ และพัฒนาคุณภาพชีวิตของบุคลากรในชุมชนอย่างมีประสิทธิภาพ



## โครงการพัฒนาคุณภาพมาตรฐานการศึกษา

### โครงการพัฒนาศักยภาพด้านงานวิจัยหรืองานสร้างสรรค์ ของบุคลากรวิทยาลัยชุมชนสตูล

วิทยาลัยชุมชนสตูล เป็นสถาบันระดับอุดมศึกษาที่มีพันธกิจประกอบด้วยกัน 5 ด้าน คือ 1) จัดการศึกษาระดับอนุปริญญา 2) จัดการเรียนรู้เพื่อการประกอบอาชีพและคุณภาพชีวิต 3) จัดการความรู้เพื่อพัฒนาทักษะและเสริมสร้างความเข้มแข็งของชุมชน 4) วิจัยและพัฒนาการศึกษาเพื่อชุมชน และ 5) สืบสาน ทำนุ บำรุงศาสนา ศิลปวัฒนธรรม ภูมิปัญญาและมรดกของท้องถิ่น สำหรับภารกิจด้านการวิจัยซึ่งถือเป็นหัวใจของการพัฒนา เป็นที่มาขององค์ความรู้ในอันที่จะนำไปสู่การจัดการเรียนการสอน การบริการทางด้านวิชาการ และเป็นฐานความรู้ให้แก่สังคม ศูนย์วิจัยและส่งเสริมการเรียนรู้ตลอดชีวิต โดยผู้รับผิดชอบงานวิจัยและพัฒนาเห็นถึงความสำคัญดังกล่าว จึงกำหนดจัดโครงการพัฒนาศักยภาพด้านงานวิจัย ของบุคลากรวิทยาลัยชุมชนสตูล วันที่ 19 - 21 ธันวาคม 2561 ณ จังหวัดกรุงเทพมหานคร และจังหวัดกาญจนบุรี โดยเน้นการอบรมเชิงปฏิบัติการ การศึกษาดูงาน การสร้างบรรยากาศและวัฒนธรรมการวิจัยให้เกิดขึ้นภายในวิทยาลัย เพื่อเป็นการพัฒนาศักยภาพงานวิจัย และนักวิจัยให้มีคุณภาพมากยิ่งขึ้น

ผลจากการเข้าร่วมโครงการในครั้งนี้ทำให้ผู้เข้าร่วมโครงการได้รับความรู้เกี่ยวกับการวิจัย ฝึกปฏิบัติการด้านการวิจัย การค้นหาโจทย์ในเชิงบริบท การใช้เครื่องมือต่างๆ เพื่อให้ได้ทักษะกระบวนการลงพื้นที่ภาคสนาม ทั้งนี้การดำเนินงานโครงการต่างๆ ของวิทยาลัยควรปรับเป็นการดำเนินงานโครงการฐานวิจัย โดยใช้กระบวนการมีส่วนร่วมในการดำเนินงาน และแต่งตั้งที่ปรึกษาตามศาสตร์หรือด้านการวิจัย และให้มีสนับสนุนทรัพยากรในการทำวิจัย โดยเฉพาะทรัพยากรด้านคน ผู้ช่วยนักวิจัย และนักวิจัย ที่มีลักษณะการทำงานเป็นทีม (ที่เป็นทีมการทำงานจริงๆ) เพื่อระดมสมอง และร่วมกันดำเนินงานบนพื้นฐานของการเรียนรู้ร่วมกัน



## ฝึกอบรมด้านวิชาการหรือวิชาชีพ หลักสูตรฝึกอบรม จำนวนตั้งแต่ 45 ชั่วโมง

### 1. หลักสูตรฝึกอบรมเทคนิคการตกแต่งภาพเพื่อการประชาสัมพันธ์

รุ่นที่ 1 มีผู้เข้ารับการอบรม จำนวน 28 คน และรุ่นที่ 2 จำนวน 28 คน รวมผู้สำเร็จการอบรมจำนวน 56 คน รุ่นที่ 1 ฝึกอบรมระหว่างวันที่ 18 - 20 มิถุนายน 2562 รุ่นที่ 2 ระหว่างวันที่ 23 - 25 กรกฎาคม 2562 สถานที่ฝึกอบรม ณ วิทยาลัยชุมชนสตูล ห้องปฏิบัติการคอมพิวเตอร์ STCC02 อาคารศูนย์วิทยบริการ จังหวัดสตูล



### 2. หลักสูตรฝึกอบรมการตัดเย็บเบื้องต้น

มีผู้เข้ารับการอบรม รุ่น 1 จำนวน 28 คน และรุ่นที่ 2 จำนวน 28 คน รวมผู้สำเร็จการอบรมจำนวน 56 คน โดยจัดการเรียนการสอน รุ่นที่ 1 ระหว่างวันที่ 23 มีนาคม - 2 เมษายน 2562 ณ อาคารเอนกประสงค์ หมู่ที่ 2 ตำบลเขาขาว อำเภอละงู จังหวัดสตูล และ รุ่นที่ 2 ระหว่างวันที่ 20 มีนาคม 2562 - 30 มีนาคม 2562 ณ บ้านเลขที่ 132 หมู่ที่ 1 ตำบลควนกาหลง อำเภอควนกาหลง จังหวัดสตูล



### 3. หลักสูตรฝึกอบรมการตัดเย็บหมวกและผ้าคลุมผมมุสลิม

มีผู้เข้ารับการอบรม รุ่น 1 จำนวน 28 คน และรุ่นที่ 2 จำนวน 28 คน รวมผู้สำเร็จการอบรมจำนวน 56 คน โดยจัดการเรียนการสอน รุ่นที่ 1 ระหว่างวันที่ 25 มกราคม 2562 - 8 กุมภาพันธ์ 2562 ณ อาคารเอนกประสงค์มีสยิด หมู่ที่ 3 ตำบลละงู อำเภอละงู จังหวัดสตูล และรุ่นที่ 2 ระหว่างวันที่ 7 มีนาคม 2562 - 16 มีนาคม 2562 ณ บ้านเลขที่ 132 หมู่ที่ 1 ตำบลควนกาหลง อำเภอควนกาหลง จังหวัดสตูล



## ฝึกอบรมด้านวิชาการหรือวิชาชีพ หลักสูตรฝึกอบรม จำนวนตั้งแต่ 45 ชั่วโมง

### 4. หลักสูตรฝึกอบรมการทำน้ำพริกสำเร็จรูป

มีผู้เข้ารับการอบรม รุ่น 1 จำนวน 28 คน และรุ่นที่ 2 จำนวน 28 คน รวมผู้สำเร็จการอบรมจำนวน 56 คน โดยจัดการเรียนการสอน รุ่นที่ 1 ระหว่างวันที่ 20 มีนาคม ๒๕62 ถึง 28 มีนาคม 2562 ณ อาคารอเนกประสงค์ หมู่ 7 ตำบลย่านซื่อ อำเภอควนโดน จังหวัดสตูล และรุ่นที่ 2 ระหว่างวันที่ 1- 8 เมษายน 2562 ณ บ้านเลขที่ 78/1 ถนนประชาอุทิศ ตำบลพิมาน อำเภอเมืองสตูล จังหวัดสตูล



### 5. หลักสูตรฝึกอบรมการทำอาหารขนมเพื่อธุรกิจ

มีผู้เข้ารับการอบรม รุ่น 1 จำนวน 28 คน และรุ่นที่ 2 จำนวน 28 คน รวมผู้สำเร็จการอบรมจำนวน 56 คน โดยจัดการเรียนการสอน รุ่นที่ 1 ระหว่างวันที่ 23 มีนาคม 2562 – 3 เมษายน 2562 ณ อาคารอเนกประสงค์ หมู่ที่ 1 ตำบลท่ามะถั่ง อำเภอเมืองสตูล จังหวัดสตูล และรุ่นที่ ๒ ระหว่างวันที่ 30 มีนาคม 2562 – 13 เมษายน 2562 ณ อาคารอเนกประสงค์ หมู่ที่ 10 บ้านห้วยน้ำดำ อำเภอควนกาหลง จังหวัดสตูล



### 6. หลักสูตรฝึกอบรมการผลิตปุ๋ยอินทรีย์และการกำจัดศัตรูพืช

มีผู้เข้ารับการอบรม รุ่น 1 จำนวน 28 คน และรุ่นที่ 2 จำนวน 28 คน รวมผู้สำเร็จการอบรมจำนวน 56 คน โดยจัดการเรียนการสอน รุ่นที่ 1 ระหว่างวันที่ 22 พฤศจิกายน 2562 - 29 พฤศจิกายน 2562 และรุ่นที่ 2 ระหว่างวันที่ 10 ธันวาคม 2562 – 16 ธันวาคม 2562 ณ ศูนย์การเรียนรู้เศรษฐกิจพอเพียงบ้านควนไต่ทะเลง อำเภอควนโดน จังหวัดสตูล



## ฝึกอบรมด้านวิชาการหรือวิชาชีพ หลักสูตรฝึกอบรม จำนวนตั้งแต่ 45 ชั่วโมง

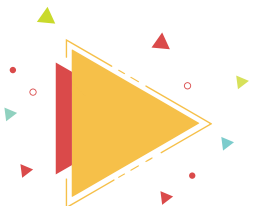
### 7. หลักสูตรฝึกอบรมการเสริมสร้างและพัฒนาผู้ประกอบการธุรกิจชุมชน

มีผู้เข้ารับการอบรม จำนวน 28 คน ผู้สำเร็จการอบรมจำนวน 28 คน โดยจัดการเรียนการสอน ระหว่างวันที่ 4 - 11 เมษายน 2562 ณ อาคารอเนกประสงค์มัสยิดบ้านเกาะยวน หมู่ที่ 3 ตำบลละงู อำเภอละงู จังหวัดสตูล



### 8. ภาษาจีนเพื่อการท่องเที่ยว

มีผู้เข้ารับการอบรม จำนวน 28 คน ผู้สำเร็จการอบรมจำนวน 28 คน โดยจัดการเรียนการสอน ระหว่างวันที่ 18 มีนาคม 2562 - 5 เมษายน 2562 ณ ห้องประชุมชมชา วิทยาลัยชุมชนสตูล ตำบลเกตรี อำเภอเมืองสตูล จังหวัดสตูล



## ฝึกอบรมด้านวิชาการหรือวิชาชีพ หลักสูตรรับรองมาตรฐานฝีมือแรงงาน

### 1. หลักสูตรหลักสูตรการเตรียมความพร้อมเพื่อทดสอบมาตรฐานฝีมือแรงงาน สาขาพนักงานการใช้คอมพิวเตอร์

ผู้เข้าอบรมได้แก่นักศึกษา และบุคคลทั่วไป ระยะเวลาในการฝึกอบรมจำนวน 20 ชั่วโมง โดยกำหนดวันดำเนินการฝึกอบรม รุ่นที่ 1 ระหว่างวันที่ 18 มิถุนายน 2562 ถึง 20 มิถุนายน 2562 และรุ่นที่ 2 ระหว่างวันที่ 23 - 25 กรกฎาคม 2562 ตั้งแต่เวลา 09.00 น. - 17.00 น. ณ อาคารศูนย์วิทยบริการ ร วิทยาลัยชุมชนสตูล อำเภอเมืองสตูล จังหวัดสตูล สอนโดย นายอำนาจ รักนึม และ นางสาวสุชฎา พรหมแก้ว นายธีระพงษ์ แสงรักษาวงศ์และนายมนตรี กุมาวปี ซึ่งเมื่อผ่านการอบรมผู้เข้ารับการอบรมเกิดทักษะในการใช้งานโปรแกรมประมวลผลคำ ได้แก่ การทำหนังสือราชการ จำนวนผู้เข้ารับการฝึกอบรม รุ่นที่ 1 และรุ่นที่ 2 รุ่น รวมทั้งสิ้น 56 คน ผู้สำเร็จการศึกษา 56 คน



## ฝึกอบรมด้านวิชาการหรือวิชาชีพ หลักสูตรรับรองมาตรฐานฝีมือแรงงาน

### 2.หลักสูตรนวดไทยเพื่อสุขภาพ 150 ชั่วโมง

วิทยาลัยชุมชนสตูล จึงจัดฝึกอบรมหลักสูตรนวดไทยเพื่อสุขภาพ 150 ชั่วโมง โดยหลักสูตรดังกล่าวได้รับการรับรองจากกรมสนับสนุนบริการสุขภาพ กระทรวงสาธารณสุข ตามประกาศกรมสนับสนุนบริการสุขภาพ เรื่อง รายชื่อ สถาบันการศึกษา หน่วยงาน หรือองค์กรต่างๆ ทั้งภาครัฐและเอกชน ที่ได้รับการรับรองหลักสูตร วุฒิบัตร หรือประกาศนียบัตร ตามพระราชบัญญัติสถานประกอบการเพื่อสุขภาพ พ.ศ. 2559 ครั้งที่ 2 ลงวันที่ 30 สิงหาคม 2560 ทั้งนี้เพื่อให้ผู้เข้ารับการฝึกอบรมมีความรู้ ความเข้าใจ และมีทักษะการนวดไทยเพื่อสุขภาพที่ถูกต้อง สามารถนำความรู้ไปพัฒนาอาชีพ หรือสามารถปฏิบัติหน้าที่เป็นผู้ให้บริการในสถานประกอบการเพื่อสุขภาพได้ถูกต้องตามกฎหมาย สร้างรายได้ให้กับตนเอง ครอบครัวและชุมชน อีกทั้งยังเป็นการอนุรักษ์ และส่งเสริมภูมิปัญญาการแพทย์แผนไทย

หลักสูตรนวดไทยเพื่อสุขภาพ 150 ชั่วโมง ดำเนินการฝึกอบรมระหว่างวันที่ 23 มีนาคม 2562 ถึงวันที่ 2 มิถุนายน 2562 ณ ห้องประชุม อาคารศูนย์วิทยบริการ วิทยาลัยชุมชนสตูล มีผู้เข้ารับการฝึกอบรม เป็นประชาชนทั่วไป จำนวน 20 คน วิทยากรโดย 1) นางฟาซีละ บิลิงโหลด แพทย์แผนไทยชำนาญการ โรงพยาบาลละงู และ 2) นางสาวรัชณี ชังคะจิตร แพทย์แผนไทยชำนาญการ โรงพยาบาลมะนัง ใช้เวลาในการฝึกอบรม จำนวน 21 วัน แบ่งออกเป็น ภาคทฤษฎี 27 ชั่วโมง ภาคปฏิบัติ 123 ชั่วโมง และการฝึกปฏิบัติภาคสนาม ไม่น้อยกว่าคนละ 30 ราย โดยมีผู้ผ่านการฝึกอบรม จำนวน 20 คน

#### ผลผลิต/ผลลัพธ์

**เชิงปริมาณ :** ผู้เข้ารับการฝึกอบรม จำนวน 20 คน

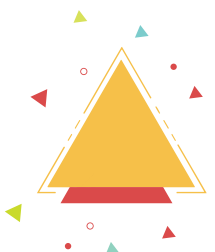
**เชิงคุณภาพ :** ผู้ผ่านการอบรมสามารถนำความรู้ไปประกอบอาชีพหรือพัฒนางานที่ทำอยู่ได้



## ฝึกอบรมด้านวิชาการหรือวิชาชีพ หลักสูตรรับรองมาตรฐานฝีมือแรงงาน

### 3. หลักสูตรการนวดฝ่าเท้าเพื่อสุขภาพ 60 ชั่วโมง

วิทยาลัยชุมชนสตูล ได้พัฒนาหลักสูตร “การนวดฝ่าเท้าเพื่อสุขภาพ 60 ชั่วโมง” ขึ้น ซึ่งผ่านการรับรองจากกรมสนับสนุนบริการสุขภาพ กระทรวงสาธารณสุข เรียบร้อยแล้ว ตามประกาศกรมสนับสนุนบริการสุขภาพ กระทรวงสาธารณสุข เรื่อง รายชื่อสถาบันการศึกษา หน่วยงาน หรือองค์กรต่างๆ ทั้งภาครัฐและเอกชน ที่ได้รับการรับรองหลักสูตรวุฒิบัตรหรือประกาศนียบัตร ตามพระราชบัญญัติสถานประกอบการเพื่อสุขภาพ พ.ศ. 2559 ครั้งที่ 13 ลงวันที่ 19 กันยายน 2561 โดยวิทยาลัยชุมชนสตูล ได้จัดอบรมหลักสูตร “การนวดฝ่าเท้าเพื่อสุขภาพ 60 ชั่วโมง” ให้แก่สมาชิกในชุมชนพื้นที่อุทยานธรณีโลกสตูล เมื่อวันที่ 22 มิถุนายน 2562 – วันที่ 21 มิถุนายน 2562 ณ วิทยาลัยชุมชนสตูล อำเภอเมือง จังหวัดสตูล โดยมีผู้เข้าอบรมจำนวน 21 คน และสำเร็จการฝึกอบรมหลักสูตร “การนวดฝ่าเท้าเพื่อสุขภาพ 60 ชั่วโมง” ได้รับประกาศนียบัตรจำนวน 19 คน ในการจัดอบรมในครั้งนี้เพื่อให้ผู้เข้ารับการอบรม มีความรู้ ความเข้าใจ มีทักษะ การนวดฝ่าเท้าเพื่อสุขภาพ และสามารถให้บริการแก่นักท่องเที่ยวได้อย่างมีประสิทธิภาพ จนเกิดเป็นอาชีพสร้างรายได้ให้กับตนเอง ได้อย่างมั่นคง



## โครงการทะนุบำรุงศิลปและวัฒนธรรม

### โครงการอนุรักษ์ ฟื้นฟู สืบสาน ศิลปวัฒนธรรมภูมิปัญญาในชุมชนและท้องถิ่น

ส่งเสริมสนับสนุนและเผยแพร่การท่องเที่ยวเชิงวัฒนธรรม ประเพณี “จับห่อแม่” ของชาวไทยเชื้อสายจีนในจังหวัดสตูล และภูมิปัญญาท้องถิ่น และการท่องเที่ยวอนุรักษ์ทรัพยากรธรรมชาติและสิ่งแวดล้อมดำเนินงานโครงการนี้ ผู้รับผิดชอบโครงการได้ดำเนินการโครงการอนุรักษ์ ฟื้นฟู สืบสาน ศิลปวัฒนธรรมภูมิปัญญาในชุมชนและท้องถิ่น กิจกรรมส่งเสริมสนับสนุนและเผยแพร่การท่องเที่ยวเชิงวัฒนธรรม ประเพณี “จับห่อแม่” ของชาวไทยเชื้อสายจีนในจังหวัดสตูล และภูมิปัญญาท้องถิ่น เพื่อส่งเสริมสนับสนุนให้บุคลากร นักศึกษา ตลอดจนประชาชนทั่วไปในจังหวัดสตูล ให้มีคุณธรรม จริยธรรม และมีส่วนร่วมในการทำนุบำรุงและฟื้นฟูศิลปวัฒนธรรม ให้มีส่วนร่วมในบริบทสังคมพหุวัฒนธรรม โดยจัดนิทรรศการเผยแพร่ความรู้เกี่ยวกับประเพณี “จับห่อแม่” ณ สำนักงานเทศบาลเมืองสตูล อำเภอเมืองสตูล จังหวัดสตูล ในวันที่ 19 กุมภาพันธ์ 2562 ซึ่งในงานได้มีการแสดงศิลปวัฒนธรรมบนเวที มีการประกวดหุ่นน้อย “China Kinds” จัดภูมิทัศน์จำลองบรรยากาศในอดีตซึ่งประดับประดาด้วยโคมไฟสีแดงสวยงามให้ประชาชนผู้ร่วมงานได้บันทึกภาพ มีอาหารและขนมโบราณตามประเพณีจำหน่าย นอกจากนี้ยังมีการจัดริ้วขบวนพาเหรด เดินแห่ตามเส้นทางที่มีการสร้างบ้านเรือนแบบโบราณเพื่อจำลองภาพการท่องเที่ยวของชาวไทยเชื้อสายจีนที่มีการออกเที่ยวชมโคมไฟตามถนนในเมืองสตูลในอดีต เป็นการฟื้นฟูประเพณีเก่าแก่แต่โบราณ ให้ประชาชนรุ่นหลังได้ร่วมกันสืบสานประเพณี และส่งเสริมการท่องเที่ยวเชิงวัฒนธรรมต่อไป โดยมีผู้เข้าร่วมกิจกรรม จำนวน 500 คน มีความรู้ความเข้าใจ ตระหนักและเห็นความสำคัญของประเพณี “จับห่อแม่” อีกทั้งได้สืบทอดศิลปวัฒนธรรมภูมิปัญญาในชุมชนและท้องถิ่น ในประเพณี “จับห่อแม่” ของชาวไทยเชื้อสายจีน เพื่อเป็นการส่งเสริมการท่องเที่ยวเชิงวัฒนธรรมให้คงอยู่สืบไป



## โครงการบริการวิชาการแก่ชุมชน

หลักสูตรบริการวิชาการด้านวิชาชีพ / พัฒนาคุณภาพ ที่มีจำนวนชั่วโมงไม่ถึง 45 ชั่วโมง

### 1. หลักสูตรการทำน้ำมันมะพร้าวสกัดเย็น

มีผู้เข้ารับการอบรม รุ่นที่ 1 จำนวน 25 คน และรุ่นที่ 2 จำนวน 25 คน รวมผู้สำเร็จการอบรม จำนวน 50 คน โดยจัดการเรียนการสอน รุ่นที่ 1 ระหว่างวันที่ 24 – 28 ธันวาคม 2561 ณ อาคารอเนกประสงค์ ตำบลทุ่งนุ้ย อำเภอควนกาหลง จังหวัดสตูล รุ่นที่ 2 ระหว่างวันที่ 25 – 29 มีนาคม 2562 ณ บ้านสนกลาง เลขที่ 18 หมู่ที่ 4 ตำบลแหลมสน อำเภอละงู จังหวัดสตูล



### 2 หลักสูตรการทำผลิตภัณฑ์ของที่ระลึกจากผ้าปาเต๊ะโดยผู้พิการ

มีผู้เข้ารับการอบรม จำนวน 25 คน ผู้สำเร็จการอบรม จำนวน 25 คน โดยจัดการเรียนการสอน ระหว่างวันที่ 22 – 28 มีนาคม 2562 ณ อาคารอเนกประสงค์ กลุ่มตัดเย็บบ้านแปะ-ระใต้ หมู่ที่ 4 ตำบลท่าเรือ อำเภอท่าแพ จังหวัดสตูล



## โครงการบริการวิชาการแก่ชุมชน

หลักสูตรบริการวิชาการด้านวิชาชีพ / พัฒนาคุณภาพ ที่มีจำนวนชั่วโมงไม่ถึง 45 ชั่วโมง

### 3. หลักสูตรการบริการอาหารและเครื่องดื่มรูปแบบ catering

มีผู้เข้ารับการอบรม รุ่นที่ 1 จำนวน 25 คน และรุ่นที่ 2 จำนวน 25 คน รวมผู้สำเร็จการอบรม จำนวน 50 คน โดยจัดการเรียนการสอน รุ่นที่ 1 ระหว่างวันที่ 26 มีนาคม 2562 - 2 เมษายน 2562 ณ กลุ่มแม่บ้านเพื่อการผลิตบ้านกุ่มบัง จะมั่งเหนือ หมู่ที่ 7 ต.ฉลุง อ.เมืองสตูล จังหวัดสตูล และรุ่นที่ 2 ระหว่างวันที่ 5 - 12 เมษายน 2562 ณ อาคารอเนกประสงค์ หมู่ที่ 4 ตำบลควนสตอ อำเภอกวนโดน จังหวัดสตูล



### 4. หลักสูตรการแปรรูปผลิตภัณฑ์ทางทะเล

มีผู้เข้ารับการอบรม จำนวน 25 คน ผู้สำเร็จการอบรม จำนวน 25 คน โดยจัดการเรียนการสอน ระหว่างวันที่ 28 มีนาคม 2562 - 3 เมษายน 2562 ณ บ้านเลขที่ 33 หมู่ที่ 2 ตำบลควนโพธิ์ อำเภอมืองสตูล จังหวัดสตูล



### 5. หลักสูตรการแปรรูปเห็ด

มีผู้เข้ารับการอบรม รุ่นที่ 1 จำนวน 32 คน และรุ่นที่ 2 จำนวน 25 คน รวมผู้สำเร็จการอบรม จำนวน 57 คน โดยจัดการเรียนการสอน ระหว่างวันที่ 4 กุมภาพันธ์ - 8 กุมภาพันธ์ 2562 รุ่นที่ 1 ณ อาคารอเนกประสงค์ หมู่ 4 ตำบลท่าเรือ อำเภอกำแพง จังหวัดสตูล และรุ่นที่ 2 ระหว่างวันที่ 14 - 18 มีนาคม 2562 มัสยิดบ้านเกาะยวน หมู่ที่ 3 ตำบลละงู อำเภอละงู จังหวัดสตูล



## โครงการบริการวิชาการแก่ชุมชน

หลักสูตรบริการวิชาการด้านวิชาชีพ / พัฒนาคุณภาพ ที่มีจำนวนชั่วโมงไม่ถึง 45 ชั่วโมง

### 6. หลักสูตรการผลิตกาแฟโบราณ

มีผู้เข้ารับการอบรม จำนวน 26 คน ผู้สำเร็จการอบรม จำนวน 26 คน โดยจัดการเรียนการสอน ระหว่างวันที่ 7 - 12 มีนาคม 2562 ณ อาคารศูนย์เรียนรู้บ้านนาข้าเหนื่อ หมู่ที่ 4 ตำบลควนกาหลง อำเภอควนกาหลง จังหวัดสตูล



### 7 หลักสูตรผลิตภัณฑ์จากเชือกมัดฟาง

มีผู้เข้ารับการอบรม จำนวน 25 คน ผู้สำเร็จการอบรม จำนวน 25 คน โดยจัดการเรียนการสอนระหว่างวันที่ 4 - 10 เมษายน 2562 ณ อาคารอเนกประสงค์บ้านตำมะลังเหนือ หมู่ที่ 2 ตำบลตำมะลัง อำเภอเมืองสตูล จังหวัดสตูล



## โครงการบริการวิชาการแก่ชุมชน

หลักสูตรบริการวิชาการด้านวิชาชีพ / พัฒนาคุณภาพ ที่มีจำนวนชั่วโมงไม่ถึง 45 ชั่วโมง

### 8. หลักสูตรผลิตภัณฑ์จากเชือกถรม

มีผู้เข้ารับการอบรม 5 รุ่น รวมผู้สำเร็จการอบรม จำนวน 138 คน

รุ่นที่ 1 จำนวน 30 คน ผู้สำเร็จการอบรม จำนวน 30 คน จัดการเรียนการสอน ระหว่างวันที่ 19 - 24 พฤศจิกายน 2561 ณ อาคารอเนกประสงค์มีสตยบ้านเกาะยวน ตำบลละงู อำเภอละงู จังหวัดสตูล

รุ่นที่ 2 จำนวน 28 คน ผู้สำเร็จการอบรม จำนวน 28 คน จัดการเรียนการสอน ระหว่างวันที่ 20 - 25 พฤศจิกายน 2561 ณ อาคารอเนกประสงค์ หมู่ 6 ตำบล เกาะสาหรัย อำเภอเมืองสตูล จังหวัดสตูล

รุ่นที่ 3 จำนวน 25 คน ผู้สำเร็จการอบรม จำนวน 25 คน จัดการเรียนการสอน ระหว่างวันที่ 18 - 23 ธันวาคม 2561 ณ อาคารอเนกประสงค์ หมู่ 4 ตำบลเขาขาว อำเภอละงู จังหวัดสตูล

รุ่นที่ 4 จำนวน 25 คน ผู้สำเร็จการอบรม จำนวน 25 คน จัดการเรียนการสอน ระหว่างวันที่ 23 - 28 กุมภาพันธ์ 2562 ณ อาคารอเนกประสงค์ ประจำมีสตยบ้านสะพานเคียน ตำบลควนโดน อำเภอควนโดน จังหวัดสตูล

รุ่นที่ 5 จำนวน 30 คน ผู้สำเร็จการอบรม จำนวน 30 คน จัดการเรียนการสอน ระหว่างวันที่ 18 - 23 มีนาคม 2562 ณ ศูนย์โอท็อป งานประดิษฐ์โฮมเมด ตำบลควนโดน อำเภอควนโดน จังหวัดสตูล



### ๙. หลักสูตรการขยายพันธุ์พืช

มีผู้เข้ารับการอบรม จำนวน 25 คน ผู้สำเร็จการอบรม จำนวน 25 คน จัดการเรียนการสอน ระหว่างวันที่ 7 - 11 กุมภาพันธ์ 2562 ณ ศูนย์การเรียนรู้ฟริกไทยสุไหงุเป บ้านเลขที่ 29/1 หมู่ที่ 8 ตำบลทุ่งหว้า อำเภอทุ่งหว้า จังหวัดสตูล



## โครงการบริการวิชาการแก่ชุมชน

### กิจกรรมการฝึกอบรมเชิงปฏิบัติการทำแป้งสาकुด้วยภูมิปัญญาท้องถิ่น ภายใต้โครงการวิจัย “การใช้ประโยชน์จากต้นสาकुพืชพื้นถิ่นภาคใต้ตอนล่าง”

กิจกรรมฝึกอบรมการทำแป้งสาकुจากภูมิปัญญาท้องถิ่น ดำเนินการฝึกอบรม ณ ศูนย์การเรียนรู้เศรษฐกิจพอเพียงบ้านควนโต๊ะเหลง ตำบลควนโดน อำเภอควนโดน จังหวัดสตูล วันที่ 6 ธันวาคม 2561 จำนวน 1 วัน เวลา 09:00 – 16:00 น. วิทยากรฝึกอบรม นางสาวโตน เทศอาเส็น เป็นภูมิปัญญาท้องถิ่นการทำแป้งสาकुด้วยวิธีดั้งเดิม ซึ่งมีวิธีการ ดังนี้

- 1) การเลือกต้นสาकुที่จะนำมาทำแป้ง ต้องเป็นต้นที่กำลังออกดอกหรือชาวบ้านเรียกว่าแตกเขากวาง ซึ่งเป็นช่วงที่มีแป้งสาकुมากที่สุด ก่อนออกดอกและหลังออกดอกจะไม่มีแป้งหรือมีปริมาณน้อย
- 2) คั้นต้นสาकुที่มีลักษณะตามข้อที่ 1 และหั่นเป็นท่อนๆ เพื่อความสะดวกในการเคลื่อนย้าย
- 3) ผ่าต้นสาकुให้เป็นชิ้นขนาดความกว้างประมาณ 6 นิ้ว ความยาวประมาณ 20 นิ้ว ความหนาประมาณ 2-3 นิ้ว
- 4) การย่อยสาकु ใช้อุปกรณ์ที่เรียกว่าสากัด (แผ่นสังกะสีขนาด 6 X 12 นิ้ว เจาะด้วยตะปูทั้งแผ่น ระยะห่างระหว่างรูตะปู 1 ซม. นำสังกะสีที่เจาะรูดังกล่าวตีบนไม้ขนาด 0.05 X 1 นิ้ว ซึ่งไม้นั้นทำเป็นรูปสี่เหลี่ยมเท่ากับแผ่นสังกะสีเจาะรู) ถูลงแผ่นสาकुในข้อ 3 โดยมีผ้าขาวหรือกระดาษที่สะอาดรองรับเส้นใยสาकुที่ได้จากการถูหรือย่อยสาकु
- 5) นำสาकुที่ได้จากข้อ 4 ใส่กะละมัง พร้อมทั้งใส่น้ำสะอาดพอประมาณ คลย่ือสาकुให้เข้ากับน้ำจากนั้นคั้นแยกเยื่อสาकुออกจากน้ำจนหมดกะละมัง ปล่อยให้ น้ำที่เหลือในกะละมังดังกล่าวตกตะกอนโดยทิ้งไว้ 1 คืน จนที่เป็นแป้งสาकु
- 6) นำกากเยื่อสาकुที่คั้นแยกจากข้อที่ 5 ทำซ้ำเหมือนกับข้อที่ 5 อีก 2 ครั้ง จนแป้งในเยื่อสาकुหมด
- 7) นำกะละมังที่ปล่อยให้ตกตะกอน 1 คืน (ข้อที่ 5) เทน้ำออกจะเหลือแป้งสาकु นำแป้งสาकुไปตากแดดจนแห้ง 3-4 แดด แล้วแต่ความเข้มของแสงแดด ระหว่างตากแดดในแต่ละวันต้องกลับหรือคนแป้งที่ตากให้ได้รับแสงอย่างทั่วถึง เมื่อแป้งแห้งสนิทจะมีลักษณะเป็นผง เก็บรักษาไว้ในที่ไมชื้นสามารถเก็บไว้ได้เป็นปี
- 8) นำน้ำที่ตกตะกอนแป้งในข้อที่ 6 ทำเหมือนกับข้อที่ 7 นำแป้งสาकुที่คั้นรอบ 1, 2 และ 3 ผสมรวมกันระหว่างการตากแดด

#### ผลผลิต/ผลลัพธ์

**เชิงปริมาณ** 1) บุคคลทั่วไปจำนวน 15 คน

**เชิงคุณภาพ** 2) เกษตรกร/ประชาชน จำนวน 15 คน นำความรู้ที่ได้จากวิธีการทำแป้งสาकुด้วยภูมิปัญญาท้องถิ่นนำไปประยุกต์หรือพัฒนาการทำแป้งสาकुเพื่อให้เหมาะสมกับอุปกรณ์ เครื่องมือที่ตนเองมีอยู่เพื่อทำแป้งสาकुไว้บริโภคในครัวเรือนหรือจำหน่ายเป็นรายได้เสริม



## โครงการพัฒนาศักยภาพบุคลากรด้านการท่องเที่ยวและบริการ

### โครงการฝึกอบรมหลักสูตรวิชามัคคุเทศก์ทั่วไปนำเที่ยวให้แก่นักท่องเที่ยวชาวไทย และต่างประเทศ (มัคคุเทศก์ทั่วไป (ต่างประเทศ))

กรมการท่องเที่ยว ร่วมกับวิทยาลัยชุมชนสตูล องค์การบริหารส่วนจังหวัดสตูล สมาคมมัคคุเทศก์อาชีพจังหวัดสตูล และอีกหลายหน่วยงานที่เกี่ยวข้อง เพื่อพัฒนาบุคลากรด้านการท่องเที่ยวเข้าสู่อุตสาหกรรมการท่องเที่ยว เป็นการสร้างงานสร้างอาชีพให้กับประชาชนในชุมชน และต่อยอดการปฏิบัติงานให้ได้ครอบคลุมมากขึ้นโดยสามารถนำเที่ยวได้ทั้งชาวไทยและชาวต่างประเทศได้ทั่วราชอาณาจักร (บัตรbronzeเงิน) ได้กำหนดวันที่จะดำเนินการฝึกอบรม ในระหว่างวันที่ 17 ธันวาคม พ.ศ. 2561 ถึง วันที่ 28 กุมภาพันธ์ พ.ศ. 2562 ซึ่งหลักสูตรได้รับความเห็นชอบจากกรมการท่องเที่ยว โดยในวันที่ 17 ธันวาคม พ.ศ. 2561 ซึ่งผู้เข้าร่วมอบรมจะต้องผ่านการทดสอบด้านภาษา และออกทัศนศึกษา

### ภาคการศึกษาออกสถานที่ตามเส้นทางที่กรมการท่องเที่ยวกำหนด จำนวน 5 เส้นทาง คือ

- เส้นทางที่ 10 จังหวัดสงขลา สตูล ยะลา นราธิวาส และปัตตานี
- เส้นทางที่ 8 จังหวัดชุมพร ระนอง สุราษฎร์ธานี นครศรีธรรมราช และพัทลุง
- เส้นทางที่ 9 จังหวัดภูเก็ต พังงา กระบี่ และตรัง
- เส้นทางที่ 1 กรุงเทพมหานคร
- เส้นทางที่ 5 จังหวัดพระนครศรีอยุธยา ลพบุรี อ่างทอง และสิงห์บุรี

หลังจากเข้ารับการฝึกอบรม ออกภาคสนาม และผ่านการทดสอบประมวลผลผู้เข้ารับการฝึกอบรมสามารถนำวุฒิบัตรไปขึ้นทะเบียนเป็นมัคคุเทศก์ได้เลย โดยผู้เข้ารับการอบรมมีความพึงพอใจในภาพรวมของการฝึกอบรมอยู่ในระดับมากที่สุด



## โครงการพัฒนาศักยภาพบุคลากรด้านการท่องเที่ยวและบริการ

โครงการพัฒนาศักยภาพอาสาสมัครผู้นำเที่ยวอุทยานธรณีโลกสตูล กิจกรรม อบรมเชิงปฏิบัติการพัฒนาศักยภาพอาสาสมัครผู้นำเที่ยวอุทยานธรณีโลกสตูล หลักสูตร “อาสาสมัครผู้นำเที่ยวอุทยานธรณีโลกสตูล”

จังหวัดสตูลได้ประกาศจัดตั้ง “อุทยานธรณีสตูล” (Satun Geopark) เมื่อวันที่ 14 สิงหาคม 2557 ครอบคลุมพื้นที่ 4 อำเภอของจังหวัดสตูล คือ ทุ่งหว้า มะนัง ละงู และอำเภอเมืองสตูล ตำบลทุ่งหว้า อำเภอทุ่งหว้า จังหวัดสตูล จึงเป็นหนึ่งในพื้นที่เป้าหมายของจังหวัดสตูลที่จะเสนอต่อกรมการท่องเที่ยว เพื่อขอรับรองการประกาศเขตพื้นที่เพื่อการท่องเที่ยวในท้องถิ่นหรือชุมชน ดังนั้น วิทยาลัยชุมชนสตูลซึ่งเป็นสถานศึกษาที่มีพันธกิจหลักในการพัฒนาคน พัฒนาท้องถิ่น ให้สอดคล้องกับยุทธศาสตร์การพัฒนาจังหวัดและชุมชน จึงต้องเตรียมบุคลากรในท้องถิ่นให้มีความพร้อม ทั้งความรู้ความเข้าใจ เกี่ยวกับอุทยานธรณีโลกสตูล ภูมิปัญญา วิถีชีวิต วัฒนธรรม รวมถึงทักษะการให้บริการแก่นักท่องเที่ยว ทักษะการเป็นผู้นำเที่ยว ให้เป็นผู้ที่มีความสามารถในการปฏิบัติหน้าที่อาสาสมัครผู้นำเที่ยวได้อย่างมีประสิทธิภาพ

วิทยาลัยชุมชนสตูล ได้จัดอบรมอาสาสมัครผู้นำเที่ยวอุทยานธรณีโลกสตูล 3 รุ่น รุ่นที่ 1 ระหว่างวันที่ 25-27 กุมภาพันธ์ 2562 ณ อุทยานแห่งชาติหมู่เกาะเภตรา อำเภอละงู จังหวัดสตูล รุ่นที่ 2 วันที่ 31 มีนาคม - 2 เมษายน 2562 ณ อำเภอทุ่งหว้า จังหวัดสตูล และรุ่นที่ 3 วันที่ 17-19 เมษายน 2562 การจัดกิจกรรมอบรมหลักสูตรนี้ได้พัฒนาคนในชุมชนให้มีความรู้ ความเข้าใจ เพื่อปฏิบัติหน้าที่อาสาสมัครผู้นำเที่ยวอุทยานธรณีโลกสตูล และได้เพิ่มขีดความสามารถของบุคลากรในพื้นที่อุทยานธรณีสตูลให้สามารถให้สามารถปฏิบัติงานสนับสนุนอุทยานธรณีโลกสตูลรวมทั้งส่งเสริมการมีส่วนร่วมและพัฒนาเครือข่ายด้านการท่องเที่ยว โดยมีผู้ผ่านการฝึกอบรม 3 รุ่น รวม 239 คน



## โครงการพัฒนาศักยภาพบุคลากรด้านการท่องเที่ยวและบริการ

โครงการพัฒนาศักยภาพการจัดการท่องเที่ยวโดยชุมชนในเขตพื้นที่อุทยานธรณีโลกสตูล/โครงการพัฒนาศักยภาพบุคลากรด้านการท่องเที่ยวและบริการ ประจำปีงบประมาณ 2562

การท่องเที่ยวในรูปแบบของการท่องเที่ยวโดยชุมชน กำลังเป็นทางเลือกใหม่ให้แก่นักท่องเที่ยว จังหวัดสตูลได้รับยกย่องให้เป็นอุทยานธรณีโลก (Satun Geopark) วิทยาลัยชุมชนสตูลจึงตระหนักและเห็นความสำคัญของกลุ่มคนที่ดำเนินการเรื่องการท่องเที่ยวโดยชุมชน ซึ่งจากการศึกษาความต้องการของชุมชนในแต่ละพื้นที่ และศึกษาปัญหาต่างๆที่เกิดขึ้น ทำให้เกิดแนวคิดในการพัฒนารูปแบบการท่องเที่ยวโดยชุมชน วิทยาลัยชุมชนสตูลเล็งเห็นว่าชุมชนเริ่มก่อตัวและขยายกลุ่มการดำเนินงานเพิ่มมากขึ้น เพื่อให้กลุ่มการดำเนินงานเหล่านี้มีทักษะในการบริหารจัดการเรื่องการท่องเที่ยวโดยชุมชน รวมถึงการส่งเสริมความรู้ให้แก่กลุ่มบ้านพักโฮมสเตย์เพิ่มเติมและเตรียมความพร้อมสำหรับการขอรับรองมาตรฐานโฮมสเตย์ไทย เพื่อให้ชุมชนสามารถขับเคลื่อนการดำเนินงานเรื่องการท่องเที่ยวโดยชุมชนไปในทิศทางต่างๆ วิทยาลัยชุมชนสตูลจึงต้องเข้าไปส่งเสริมให้ชุมชนเกิดทักษะและสามารถบริหารจัดการในเรื่องต่างๆให้มีประสิทธิภาพต่อไป

### ผลผลิต/ผลลัพธ์

- เชิงปริมาณ :** จำนวนผู้เข้าร่วมโครงการทั้งสิ้น 97 คน
- เชิงคุณภาพ :** ผู้เข้าร่วมกิจกรรมเสริมสร้างความรู้ความเข้าใจเกี่ยวกับการท่องเที่ยวโดยชุมชน (ชุมชนตำบลทุ่งหว้า จังหวัดสตูล) มีทักษะในการบริหารจัดการการท่องเที่ยวโดยชุมชน พร้อมทั้งสามารถจัดทำโปรแกรมการท่องเที่ยวนำเที่ยวให้แก่นักท่องเที่ยวได้



## โครงการพัฒนาศักยภาพบุคลากรด้านการท่องเที่ยวและบริการ

โครงการการพัฒนาศักยภาพชุมชนเพื่อยกระดับการท่องเที่ยวโดยชุมชน พื้นที่เกาะสาหร่าย จังหวัดสตูล  
กิจกรรม การวิเคราะห์ทุนชุมชนที่มีศักยภาพและสามารถนำมาใช้เพื่อยกระดับการท่องเที่ยวโดยชุมชน  
พื้นที่เกาะสาหร่าย จังหวัดสตูล

ตามที่วิทยาลัยชุมชนสตูล ได้อนุมัติดำเนินโครงการการพัฒนาศักยภาพชุมชนเพื่อยกระดับการท่องเที่ยวโดยชุมชน พื้นที่เกาะสาหร่าย จังหวัดสตูล ซึ่งมีวัตถุประสงค์โดยรวมเพื่อ 1) เพื่อทบทวน ศักยภาพ ปัญหา ความต้องการ การดำเนินงานด้านท่องเที่ยวโดยชุมชน พื้นที่เกาะสาหร่าย จังหวัดสตูล 2) เพื่อวิเคราะห์ทุนชุมชนที่มีศักยภาพและสามารถนำมาใช้เพื่อยกระดับการท่องเที่ยวโดยชุมชน พื้นที่เกาะสาหร่าย จังหวัดสตูล 3) เพื่อพัฒนารูปแบบและเส้นทางการท่องเที่ยวที่มีความเชื่อมโยงกับทุนชุมชนเพื่อยกระดับการท่องเที่ยวโดยชุมชน พื้นที่เกาะสาหร่าย จังหวัดสตูล และ 4) เพื่อพัฒนาศักยภาพชุมชนในการรองรับยกระดับการท่องเที่ยวโดยชุมชน พื้นที่เกาะสาหร่าย จังหวัดสตูล ผู้รับผิดชอบโครงการได้ลงพื้นที่ระหว่างวันที่ 1-8 พฤษภาคม 2562 ณ ชุมชนเกาะสาหร่ายเพื่อวิเคราะห์ทุนชุมชนที่มีศักยภาพและสามารถนำมาใช้เพื่อยกระดับการท่องเที่ยวโดยชุมชน เพื่อให้เกิดกระบวนการทำงานที่เป็นกลไกต่อเนื่องเพื่อการพัฒนาศักยภาพชุมชนในการรองรับยกระดับการท่องเที่ยวโดยชุมชน พื้นที่เกาะสาหร่าย จังหวัดสตูล ในระหว่างวันที่ 28 มิถุนายน ถึงวันที่ 15 กรกฎาคม 2562 ณ ชุมชนเกาะสาหร่าย ตำบลเกาะสาหร่าย อำเภอเมืองสตูล จังหวัดสตูล ซึ่งมี 2 กิจกรรม คือการประชุมเชิงปฏิบัติการเพื่อทำความเข้าใจการพัฒนา ศักยภาพชุมชนในการรองรับยกระดับการท่องเที่ยวโดยชุมชน วันที่ 28 มิถุนายน 2562 และการอบรมเชิงปฏิบัติการเพื่อพัฒนา ศักยภาพชุมชนในการรองรับยกระดับการท่องเที่ยวโดยชุมชน วันที่ 4-15 กรกฎาคม 2562 เพื่อพัฒนาศักยภาพชุมชนในการ รองรับยกระดับการท่องเที่ยวโดยชุมชน ด้วยหลักสูตรผู้นำเที่ยว จำนวน 24 ชั่วโมง และหลักสูตรการบริหารจัดการกลุ่มการท่องเที่ยวโดยชุมชน จำนวน 36 ชั่วโมง เพื่อให้ชุมชนใช้ประโยชน์เพื่อการบริหารจัดการการท่องเที่ยวชุมชนเป็นสำคัญ



## โครงการพัฒนาศักยภาพบุคลากรด้านการท่องเที่ยวและบริการ

กิจกรรมอบรมเชิงปฏิบัติการพัฒนาผลิตภัณฑ์ของที่ระลึกจากผ้าปาเต๊ะสำหรับนักท่องเที่ยว  
โครงการพัฒนาผลิตภัณฑ์ของที่ระลึกจากผ้าปาเต๊ะสำหรับนักท่องเที่ยว

วิทยาลัยชุมชนสตูลได้มีการดำเนินกิจกรรมอบรมเชิงปฏิบัติการพัฒนาผลิตภัณฑ์ของที่ระลึกจากผ้าปาเต๊ะสำหรับนักท่องเที่ยว โครงการพัฒนาผลิตภัณฑ์ของที่ระลึกจากผ้าปาเต๊ะสำหรับนักท่องเที่ยว โดยมีวัตถุประสงค์กิจกรรม เพื่อพัฒนาทักษะความสามารถในการตัดเย็บผลิตภัณฑ์จากผ้าปาเต๊ะ เพื่อออกแบบและพัฒนาผลิตภัณฑ์ให้มีรูปแบบที่หลากหลายมากขึ้น กิจกรรมอบรมเชิงปฏิบัติการพัฒนาผลิตภัณฑ์ของที่ระลึกจากผ้าปาเต๊ะสำหรับนักท่องเที่ยวจำนวน 60 ชั่วโมง ดำเนินการในระหว่างวันที่ 17 - 30 เมษายน 2562 ณ กลุ่มปากน้ำตัดเย็บ หมู่ 4 ต.ปากน้ำ อ.ละงู จ.สตูล ผู้เข้าร่วมจำนวน 30 คน และวันที่ 30 มกราคม 2562 - 14 กุมภาพันธ์ 2562 ณ กลุ่มแม่บ้าน หมู่ 2 บ้านกุ่มปะโฮลด ต.ควนสตอ อ.ควนโดน จ.สตูล โดยมีวิทยากรอบรมคือ นางรอบีเยะ หมั่นเส้น ซึ่งมีประสบการณ์เชี่ยวชาญด้านผ้าการออกแบบและการตัดเย็บมากกว่า 20 ปี

ผลจากการดำเนินงาน ทำให้กลุ่มผู้เรียน มีรายได้จากการจำหน่ายผลิตภัณฑ์ เฉลี่ยวันละ 300-500 บาท และปัจจุบันได้มีการจำหน่ายตามสถานที่ท่องเที่ยวต่าง ๆ ในพื้นที่ อ.ละงู จ.สตูล เพื่อตอบสนองความต้องการของตลาดและรองรับการท่องเที่ยวอุทยานธรณีโลกสตูล รวมทั้งมียอดการสั่งซื้อผลิตภัณฑ์เพิ่มมากขึ้นอย่างต่อเนื่อง ผลิตภัณฑ์ที่มีคุณภาพทำให้มีการสั่งนำไปขายในห้างสรรพสินค้า ไอคอนสยาม กรุงเทพมหานคร อีกทั้งมีคณะจากกลุ่มต่าง ๆ ทั้งในจังหวัดและต่างจังหวัดมาศึกษาดูงานอย่างต่อเนื่อง และยังได้รับอนุญาตให้แสดงเครื่องหมายมาตรฐานผลิตภัณฑ์ชุมชน จากสำนักงานอุตสาหกรรมจังหวัดสตูล



## โครงการพัฒนาศักยภาพบุคลากรด้านการท่องเที่ยวและบริการ

โครงการแปรรูปผลิตภัณฑ์ชุมชนเพื่อส่งเสริมการท่องเที่ยวอุทยานธรณีโลกจังหวัดสตูล

ณ กลุ่มผ้ามัดย้อมสีธรรมชาติ บ้านท่าอ้อย อำเภอทุ่งหว้า จังหวัดสตูล

กิจกรรม การแปรรูปผลิตภัณฑ์ชุมชนเพื่อส่งเสริมการท่องเที่ยวอุทยานธรณีโลกจังหวัดสตูล ณ กลุ่มผ้ามัดย้อมสีธรรมชาติ บ้านท่าอ้อย อำเภอทุ่งหว้า จังหวัดสตูล

โครงการแปรรูปผลิตภัณฑ์ชุมชนเพื่อส่งเสริมการท่องเที่ยวอุทยานธรณีโลกจังหวัดสตูล กิจกรรมที่ 3 การถ่ายทอดการแปรรูปผลิตภัณฑ์ชุมชนเพื่อส่งเสริมการท่องเที่ยวอุทยานธรณีโลกจังหวัดสตูล ณ กลุ่มผ้ามัดย้อมสีธรรมชาติ บ้านท่าอ้อย อำเภอทุ่งหว้า จังหวัดสตูล

การพัฒนาต้นแบบผลิตภัณฑ์ผ้ามัดย้อม จากสีธรรมชาติ บ้านท่าอ้อย อำเภอทุ่งหว้า จังหวัดสตูล ระหว่างวันที่ 15 - 31 กรกฎาคม พ.ศ. 2562 โดยจัดทำต้นแบบผลิตภัณฑ์ผ้ามัดย้อม จากสีธรรมชาติ ของชุมชน

บ้านท่าอ้อย อำเภอทุ่งหว้า จังหวัดสตูล จำนวน 7 ชิ้น ประกอบด้วย (1) ชุดโซฟาปรับแขก (2) หมอนอิง (3) กล่องทิชชู (4) เนคไท (5) กระเป๋าแฟชั่น (6) เสื้อมัดย้อม (7) ชุดแฟชั่นผู้หญิง

การอบรมการทำผลิตภัณฑ์ผ้ามัดย้อม จากสีธรรมชาติ บ้านท่าอ้อย โดยมีเข้ารับการอบรมจำนวน 30 คนระหว่างวันที่ 1 - 10 สิงหาคม พ.ศ. 2562 ณ กลุ่มผ้ามัดย้อมสีธรรมชาติ บ้านท่าอ้อย อำเภอทุ่งหว้า จังหวัดสตูล ผลผลิต/ผลลัพธ์เชิงปริมาณ

สมาชิกกลุ่มมัดย้อมจากสีธรรมชาติ บ้านท่าอ้อย อำเภอทุ่งหว้า จังหวัดสตูล จำนวน 30 คน สามารถปฏิบัติการมัดย้อมผ้า และตัดเย็บผลิตภัณฑ์เพื่อการค้าของชุมชนได้ จำนวน 30 คน

ผลผลิต/ผลลัพธ์ เชิงคุณภาพ

ผู้เข้าร่วม จำนวน 30 คน มีความรู้และสามารถปฏิบัติการแปรรูปผลิตภัณฑ์เพื่อการค้าของชุมชนได้



## โครงการพัฒนาศักยภาพบุคลากรด้านการท่องเที่ยวและบริการ

### โครงการแปรรูปผลิตภัณฑ์ชุมชนเพื่อส่งเสริมการท่องเที่ยวอุทยานธรณีโลกสตูล

ความสุขของชุมชน : วิถีชาวเล วิถีชุมชน วิถีแห่งภูมิปัญญาอาหาร สู่การสร้างมูลค่าและการแปรรูปผลิตภัณฑ์ชุมชน ภายใต้ “ผลิตภัณฑ์ชาวเกาะ” เกาะสาหร่าย อำเภอเมืองสตูล จังหวัดสตูล

วิทยาลัยชุมชนสตูล ขับเคลื่อน และดำเนินกิจกรรมในพื้นที่เกาะสาหร่ายอย่างต่อเนื่อง ภายใต้โครงการการแปรรูปผลิตภัณฑ์ชุมชนเพื่อส่งเสริมการท่องเที่ยวชุมชน โครงการดังกล่าวเน้นการวิเคราะห์ทุนชุมชน (Community capitals) เพื่อนำมาทบทวน สร้างกระบวนการเรียนรู้แบบมีส่วนร่วมอย่างต่อเนื่อง ผลการดำเนินงานที่ผ่านมาทำให้เกิดการรวมกลุ่มของกลุ่มสตรี แม่บ้าน มีผลิตภัณฑ์ชุมชนภายใต้ “ผลิตภัณฑ์ชาวเกาะ “ ผ่านการรับรองจากกรมพัฒนาชุมชน กระทรวงมหาดไทย ให้เป็นสินค้าปลอดภัยประจำจังหวัดสตูล โดยมีผลิตภัณฑ์หลายรายการเช่น ปลาเค็มชาวเกาะ น้ำพริกชาวเกาะ ขนมโกยแปดชาวเกาะ และอื่นๆ ภายใต้การจัดการความรู้ของวิทยาลัยชุมชนสตูลผลการดำเนินการมุ่งหวังให้ชุมชนได้เรียนรู้ ใช้ความเชิงกระบวนการ และสร้างเป็นเครื่องมือ ต่อยอด สร้างรายได้ผ่านการท่องเที่ยวโดยชุมชน รวมถึงการออกบูธต่างๆ ในการเผยแพร่ จำหน่ายผลิตภัณฑ์ชุมชนให้เป็นที่รู้จักอย่างกว้างขวาง และยังเป็นแหล่งศึกษาดูงานจากชุมชนอื่นๆ ปลายทางของโครงการครั้งนี้มุ่งหวังให้ชุมชนสามารถสร้างงาน สร้างรายได้ สร้างอาชีพ มีความสุขอยู่ในชุมชนพร้อมกับพัฒนาเชิงพื้นที่อย่างยั่งยืน



## โครงการพัฒนาศักยภาพบุคลากรด้านการท่องเที่ยวและบริการ

### โครงการแปรรูปผลิตภัณฑ์ชุมชนเพื่อส่งเสริมการท่องเที่ยวอุทยานธรณีโลกจังหวัดสตูล กิจกรรมการถ่ายทอดการแปรรูปผลิตภัณฑ์ชุมชนเพื่อส่งเสริมการท่องเที่ยวอุทยานธรณีโลกจังหวัดสตูล

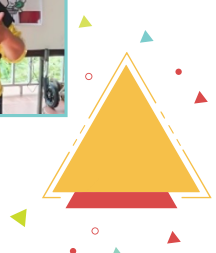
กิจกรรมการถ่ายทอดการแปรรูปผลิตภัณฑ์ชุมชนเพื่อส่งเสริมการท่องเที่ยวอุทยานธรณีโลกจังหวัดสตูล โครงการแปรรูปผลิตภัณฑ์ชุมชนเพื่อส่งเสริมการท่องเที่ยวอุทยานธรณีโลกจังหวัดสตูล ในระหว่างวันที่ 5 - 12 กันยายน พ.ศ. 2562 ณ กลุ่มแม่บ้านบ้านหาญ ตำบลเขาขาว อำเภอละงู จังหวัดสตูล

#### ผลผลิต/ผลลัพธ์ เชิงปริมาณ

ผู้เข้าร่วมโครงการแปรรูปผลิตภัณฑ์ชุมชนเพื่อส่งเสริมการท่องเที่ยวอุทยานธรณีโลกจังหวัดสตูล โดยจัดกิจกรรมการถ่ายทอดการแปรรูปผลิตภัณฑ์ชุมชนเพื่อส่งเสริมการท่องเที่ยวอุทยานธรณีโลกจังหวัดสตูล จำนวน 30 คน คิดเป็นร้อยละ 100 เป็นเพศหญิงจำนวน 30 คน คิดเป็นร้อยละ 100

#### ผลผลิต/ผลลัพธ์ เชิงคุณภาพ

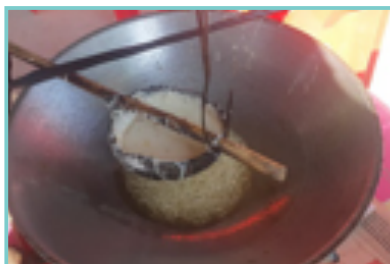
ผู้เข้าร่วมโครงการแปรรูปผลิตภัณฑ์ชุมชนเพื่อส่งเสริมการท่องเที่ยวอุทยานธรณีโลกจังหวัดสตูล โดยจัดกิจกรรมการถ่ายทอดการแปรรูปผลิตภัณฑ์ชุมชนเพื่อส่งเสริมการท่องเที่ยวอุทยานธรณีโลกจังหวัดสตูล ได้ผลผลิตจากการแปรรูปผลิตภัณฑ์ชุมชนประเภทกล้วยและหน่อไม้ 8 ประเภท ดังนี้ 1) กล้วยเคลือบรสซ็อคโกแล็ต 2) กล้วยแช่บ 3) กล้วยม้วนเคลือบคาราเมล 4) กล้วยทอดกรอบรสต่างๆ 5) หน่อไม้ทอดกรอบรสต่างๆ 6) หน่อไม้แช่บ 7) ปั่นชิลิปไส้หน่อไม้ และ 8) ลูกก๊ี้หน่อไม้ มีความคิดเห็นทั้ง 3 ด้าน อยู่ในระดับมาก ( $=4.39$  S.D.=0.34) ในภาพรวมผ่านเกณฑ์ทุกด้าน โดยด้านที่มีค่าเฉลี่ยมากที่สุดคือ ด้านผลที่ได้รับความนิยมความคิดเห็นอยู่ในระดับมาก ( $=4.40$  S.D.=0.35) รองลงมา คือ ด้านปัจจัยนำเข้า มีความคิดเห็นอยู่ในระดับมาก ( $=4.39$  S.D.=0.32) ส่วนด้านที่มีค่าเฉลี่ยน้อยที่สุดคือ ด้านกระบวนการ มีความคิดเห็นอยู่ในระดับมาก ( $=4.370$  S.D.=0.42)



## โครงการพัฒนาศักยภาพบุคลากรด้านการท่องเที่ยวและบริการ

กิจกรรมอาหารพื้นถิ่นกับการส่งเสริมเส้นทางพานำเที่ยวอุทยานธรณีสตูล  
งานอนุรักษ์ ถ่ายทอด พื้นฟู ประยุกต์ ยกระดับอาหารพื้นถิ่นเส้นทางอุทยานธรณีสตูล

หลังจากที่ จังหวัดสตูลได้ประกาศจัดตั้ง “อุทยานธรณีสตูล” (Satun Geopark) เมื่อวันที่ 14 สิงหาคม 2557 ซึ่งครอบคลุมพื้นที่ 4 อำเภอของจังหวัดสตูล คือ พงุทหว้า มะนัง ละงู และอำเภอเมืองสตูล วิทยาลัยชุมชนสตูล เป็นสถาบันอุดมศึกษาที่มุ่งเน้นในการจัดการศึกษาพัฒนาท้องถิ่น ได้เห็นถึงความสำคัญของการอนุรักษ์อัตลักษณ์ด้านอาหารพื้นถิ่น จึงได้ดำเนินการจัดทำโครงการนี้ขึ้นเพื่อสร้างการมีส่วนร่วมในการอนุรักษ์อัตลักษณ์ด้านอาหารพื้นถิ่น และเป็นการเพิ่มคุณค่าและมูลค่าอาหารของท้องถิ่น เกิดการกระจายรายได้ไปสู่ชุมชนอย่างยั่งยืน โดยวิทยาลัยชุมชนสตูลได้ดำเนินการ จัดกิจกรรมสาธิตและถ่ายทอดวิธีการทำขนมพื้นบ้าน ในพื้นที่ 4 อำเภอของจังหวัดสตูล คือ พงุทหว้า มะนัง ละงู และอำเภอเมืองสตูล เมื่อวันที่ 13 -15 มีนาคม 2562 ณ อาคารกองทุนของแผ่นดิน หมู่ที่ 5 ตำบลเกาะสาหร่าย อำเภอเมืองสตูล จังหวัดสตูล จัดกิจกรรมสาธิตและถ่ายทอดวิธีการทำขนมพื้นบ้าน จำนวน 5 รายการ คือ ขนมโพงใต้ ขนมตาหยาบ ขนมจาก ขนมอาป้อมน้ำแกง และขนมขี้มอด ในวันที่ 13 -15 มีนาคม 2562 ณ อาคารกองทุนของแผ่นดิน หมู่ที่ 5 ตำบลเกาะสาหร่าย อำเภอเมืองสตูล จังหวัดสตูล ต่อมาเมื่อ วันที่ 10 - 14 มิถุนายน 2562 ณ ที่ทำการผู้ใหญ่บ้านหมู่ที่ 8 ต.กำแพง อ.ละงู จ.สตูล จัดกิจกรรมถ่ายทอดการทำขนมพื้นบ้าน จำนวน 5 รายการ ประกอบด้วย การทำขนมลา การทำขนม การทำขนมข้าวเหนียวกรอบ การทำขนมเข็ดหมูน การทำขนมบุนพูล และขนมแห้ว ในวันที่ 17-21 มิถุนายน 2562 ณ. กลุ่มแม่บ้านสะพานวา ม. 5 ต.ป่าแก่บ่อหิน อ. พงุทหว้า จ.สตูล ได้ดำเนินการสาธิตวิธีการทำขนมพื้นบ้าน จำนวน 5 รายการ ประกอบด้วย การทำขนมพริก การทำขนมปะการัง การทำขนมโกยเปต การทำขนมแห้ว และการทำขนมกะหรี่ปั๊บ และเมื่อวันที่ 5 - 9 สิงหาคม 2562 ณ. ศูนย์บริการนักท่องเที่ยวตำบลปาล์มพัฒนา อ.มะนัง จ.สตูล ได้สาธิตวิธีการทำขนมพื้นบ้าน จำนวน 5 รายการ คือ การทำมะพร้าวปิ้งสมุนไพร ขนมเม็ดขาว ขนมกล้วยฉาบ ขนมด้วง และมะพร้าวแก้ว



## โครงการพัฒนาคุณภาพการให้บริการด้านการท่องเที่ยว

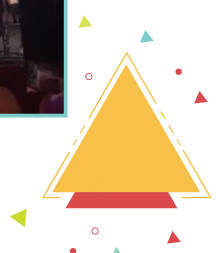
### โครงการประชาสัมพันธ์และส่งเสริมการท่องเที่ยวอย่างยั่งยืน

1. กิจกรรมการฝึกอบรมการใช้งานแอปพลิเคชันการประชาสัมพันธ์ด้านการท่องเที่ยว จัดขึ้นในระหว่างวันที่ 3 – 5 เมษายน 2562 ณ อาคารศูนย์วิทยบริการ วิทยาลัยชุมชนสตูล ต.เกตรี อ.เมืองสตูล จ.สตูล โดยมีกิจกรรมการฝึกอบรมการตั้งนี้คือ บรรยายและฝึกปฏิบัติเรื่อง การประชาสัมพันธ์โดยใช้แอปพลิเคชัน Town Portal, เทคนิคการถ่ายภาพให้ร้านค้าน่าสนใจ, การนำเสนอข้อมูลร้านค้าอย่างไรให้น่าสนใจ, การนำข้อมูลร้านค้าเข้าสู่แอปพลิเคชัน Town Portal, การใช้งานแอปพลิเคชัน Town Portal ทุกเมนู และการใช้ประโยชน์จากแอปพลิเคชัน Town Portal โดยวิทยากร คุณปยุต ตันสกุล ประธานเครือข่ายธุรกิจบิสคลับสตูล และที่ปรึกษากลุ่มผู้ประกอบการรุ่นใหม่จังหวัดสตูล (YEC Satun) มีผู้เข้าร่วมกิจกรรมจำนวน 80 คน ผลการประเมินความพึงพอใจในภาพอยู่ในเกณฑ์ดีมาก



### โครงการประชาสัมพันธ์และส่งเสริมการท่องเที่ยวอย่างยั่งยืน

2. วิทยาลัยชุมชนสตูลร่วมกับองค์การบริหารส่วนจังหวัดสตูลและภาคีเครือข่ายต่างๆ ที่เกี่ยวข้อง ได้จัดงานสตูลอีดีลฟิตรี โอเพนเฮาส์ 1440 ครั้งที่ 6 ในวันที่ 7 มิถุนายน พ.ศ. 2562 ณ บริเวณถนนบุรีวานิช ตำบลพิมาน อำเภอเมืองสตูล จังหวัดสตูล โดยวิทยาลัยชุมชนสตูลได้จัดกิจกรรมการสาธิต และถ่ายทอดความรู้การทำอาหารและขนม จำนวน 10 เมนู คือ สาธิตการทำน้ำสมุนไพร, สาธิตการทำขนมโก๋จากหาว, สาธิตการทำหม้อไม้หวานทอดกรอบ, สาธิตการทำมะม่วงน้ำปลาหวาน, สาธิตการทำขนมปังน้ำพริกเผาปลาหยอง, สาธิตการทำแปรรูปเห็ด, สาธิตการทำโกโก้ และ เหนียวหลบ, สาธิตการทำขนมพื้นถิ่นทับทิมฉลุง, สาธิตการทำข้าวเหนียวเหลืองแกงกุ้ง และสาธิตการทำกระเพาะปลา โดยผู้เข้าร่วมการสาธิตมีความพึงพอใจในภาพรวมอยู่ในระดับมากที่สุด



## โครงการพัฒนาศักยภาพบุคลากรด้านการท่องเที่ยวและบริการ

### โครงการส่งเสริมการประชาสัมพันธ์และการพัฒนาคุณภาพผลิตภัณฑ์ชุมชน

กิจกรรมพัฒนาคุณภาพสินค้า/ผลิตภัณฑ์ชุมชนและบริการด้านการท่องเที่ยว และกิจกรรมส่งเสริมการประชาสัมพันธ์ ผลิตภัณฑ์ชุมชนและบริการท่องเที่ยวให้เป็นที่รู้จักอย่างกว้างขวาง ระหว่างวันที่ 18 – 21 กรกฎาคม 2562 ณ ตำบลทุ่งหว้า อำเภอทุ่งหว้า โดยวันที่ 18 กรกฎาคม 2562 มีการจัดกิจกรรมอบรมเชิงปฏิบัติการพัฒนาคุณภาพสินค้า/ผลิตภัณฑ์ชุมชนและบริการด้านการท่องเที่ยว จำนวน 24 ชม. ผู้รับการอบรม ได้แก่ สมาชิกกลุ่มพริกไทยสุไหงฮูเป ตำบลทุ่งหว้า กลุ่มกาแพโบราณ บ้านนาซ่า และกลุ่มเครือข่ายการท่องเที่ยวโดยชุมชนจังหวัดสตูล ที่มีความสนใจ จำนวน 20 คน

และการจัดนิทรรศการประชาสัมพันธ์ ณ สนามหน้าที่ว่าการอำเภอทุ่งหว้า ตำบลทุ่งหว้า อำเภอทุ่งหว้า จังหวัดสตูล ในงานมหกรรมการท่องเที่ยวโดยชุมชนจังหวัดสตูล “มาแลต๊ะ” ครั้งที่ 6 ประจำปี พ.ศ. 2562 ระหว่างวันที่ 19-21 กรกฎาคม 2560 เวลา 10.00 – 22.00 น. ประกอบด้วยกิจกรรมดังนี้ จัดนิทรรศการสตูลเมืองเก่าจำหน่ายผลิตภัณฑ์ชุมชน จากกลุ่มพริกไทยสุไหงฮูเป กลุ่มโกปีบ้านนาซ่า กลุ่มจักสานต้นคูลุ่ม กลุ่มผลิตภัณฑ์ผ้ามัดย้อม ต.นาทอน กลุ่มนาทอน โฮมสเตย์ และกลุ่มนวดทุ่งหว้า บริการนวดฝ่าเท้าเพื่อสุขภาพ โดยกลุ่มผู้เรียนหลักสูตรนวดฝ่าเท้าเพื่อสุขภาพ สาธิตการทำขนมเบี๊ยะทอด และการทำและการชงโกปีโบราณ กลุ่มเป้าหมาย ได้แก่ ประชาชนทั่วไป ไม่น้อยกว่า 1,000 คน



## โครงการพัฒนาคุณภาพการศึกษาเด็กปฐมวัย

**กิจกรรม ประชุมเชิงปฏิบัติการ “เสริมสร้างสมรรถนะครูปฐมวัยด้วย Science Art Activity เพื่อพัฒนาทักษะ EF สำหรับเด็กปฐมวัย”**

ประชุมเชิงปฏิบัติการ “เสริมสร้างสมรรถนะครูปฐมวัยด้วย Science Art Activity เพื่อพัฒนาทักษะ EF สำหรับเด็กปฐมวัย” ระหว่างวันที่ 8 – 10 มีนาคม 2562 เวลา 09.00 น. – 16.00 น. ณ ห้องประชุมกาหลง อาคารศูนย์วิทยบริการ วิทยาลัยชุมชนสตูล โดยมีอาจารย์ชนกพร ประทุมทอง เป็นวิทยากร มีผู้เข้าการอบรมจำนวนทั้งสิ้น 32 คน

### ติดตามและประเมินผลที่เกิดขึ้นกับเด็กปฐมวัย

จากการติดตามและประเมินผลครูที่เข้ารับการอบรม พบว่าครูที่เข้ารับการอบรมได้นำความรู้ไปประยุกต์ใช้จริงจำนวน 15 แห่ง ซึ่งหากมองไปที่เด็กปฐมวัยแล้วพบว่าเด็กปฐมวัยแต่ละศูนย์พัฒนาเด็กเล็กมีทักษะ EF ครบทั้ง 9 ด้านดังนี้

1. เด็กปฐมวัยมีทักษะความจำที่นำมาใช้งาน ด้วยการฝึกให้เด็กนำข้อมูลจากประสบการณ์ที่ผ่านมาใช้งานใช้ประโยชน์ตามสถานการณ์ที่พบเจอ
2. เด็กปฐมวัยมีทักษะการยับยั้งชั่งใจ-คิดไตร่ตรอง ด้วยการฝึกให้เด็กได้ควบคุมความต้องการของตนเองให้อยู่ในระดับที่เหมาะสม
3. เด็กปฐมวัยมีทักษะการยืดหยุ่นความคิด ด้วยกิจกรรมที่ฝึกการยืดหยุ่นหรือปรับเปลี่ยนกิจกรรมที่เหมาะสมกับสถานการณ์ที่เกิดขึ้นได้ ไม่ยึดตายตัว
4. เด็กปฐมวัยมีทักษะการใส่ใจจดจ่อ ด้วยการฝึกให้เด็กใส่ใจจดจ่อกับกิจกรรมที่กำลังทำโดยมุ่งความสนใจอยู่กับสิ่งที่ทำอย่างต่อเนื่อง
5. เด็กปฐมวัยมีการควบคุมอารมณ์ ด้วยการฝึกให้เด็กควบคุมแสดงออกทางอารมณ์ให้อยู่ในระดับที่เหมาะสม
6. เด็กปฐมวัยมีการประเมินตัวเอง ด้วยการฝึกให้เด็กพูดและอธิบายที่สะท้อนการกระทำของตนเอง รู้จักตนเอง รวมถึงการประเมินการทำงานของตนเองเพื่อหาข้อบกพร่องและปรับปรุงแก้ไข
7. เด็กปฐมวัยมีการริเริ่มและลงมือทำ ด้วยการฝึกให้เด็กได้ริเริ่มและลงมือทำตามสิ่งที่คิด ไม่กลัวความล้มเหลว และไม่ผัดวันประกันพรุ่ง
8. เด็กปฐมวัยมีการวางแผนและการจัดระบบดำเนินการ ด้วยการฝึกตั้งแต่การตั้งเป้าหมาย การวางแผน การมองเห็นภาพรวม
9. เด็กปฐมวัยมีการมุ่งเป้าหมาย ด้วยการฝึกให้เด็กมีความพากเพียรมุ่งสู่เป้าหมาย เมื่อตั้งใจและลงมือทำสิ่งใดแล้ว ก็มีความมุ่งมั่นอดทน ไม่ว่าจะอุปสรรคใดๆ ก็พร้อมฝ่าฟันให้สำเร็จ



**โครงการพัฒนาเครือข่ายการเรียนรู้นอกห้องเรียนและการเรียนรู้ตลอดชีวิตผ่านแหล่งเรียนรู้ในพื้นที่และชุมชน  
โครงการพัฒนาศูนย์ความรู้กินได้ (okmd) วิทยาลัยชุมชนสตูล**

ด้วยวิทยาลัยสตูลเป็นสถาบันการศึกษาระดับอุดมศึกษาที่ยึดโยงกับพื้นที่ในการจัดการศึกษาที่สอดคล้องกับความต้องการของคนในชุมชนทั้งทางเศรษฐกิจ และสังคม โดยมีจุดมุ่งหมายเพื่อยกระดับคุณภาพชีวิตให้กับคนที่ด้อยโอกาส ขาดโอกาส และพลาดโอกาส โดยมีรูปแบบการศึกษาในภาพรวมที่ประกอบด้วย การจัดการศึกษาหลักสูตรอนุปริญญา ฝึกอบรมอาชีพ และการจัดการความรู้เพื่อเสริมสร้างความเข้มแข็งของชุมชน ซึ่งการดำเนินงานมีความจำเป็นต้องอาศัยการรวบรวมข้อมูล องค์กรความรู้จากแหล่งต่างๆ และนำมาจัดการให้เป็นระบบเพื่อให้ถ่ายทอดการใช้งานภายใต้การดำเนินงานตามแนวทางของมุมมองความรู้กินได้ วิทยาลัยชุมชนสตูล เพื่อให้วิทยาลัยชุมชนสตูลเป็นแหล่งเรียนรู้ของคนในชุมชนอันเป็นประโยชน์ต่อชุมชน อีกทั้งยังสร้างสรรค์ในการสืบทอด ถ่ายทอดองค์ความรู้จากภูมิปัญญาท้องถิ่น เพื่อขับเคลื่อนให้เกิดการพัฒนาทางเศรษฐกิจ ให้เกิดการสร้างงาน สร้างอาชีพ และสร้างรายได้ พัฒนาคุณภาพชีวิตของคนในชุมชนต่อไป



**การดำเนินงานโครงการ การแข่งขันกีฬาสัมพันธ์ วชช.สตูลเกมส์ ครั้งที่ 13**

กิจกรรมกีฬาสัมพันธ์ วชช.สตูลเกมส์ เป็นกิจกรรมที่มุ่งส่งเสริมการออกกำลังกาย นันทนาการ เพื่อให้ นักศึกษามีสุขภาพสมบูรณ์ โดยใช้กีฬาเป็นสื่อสัมพันธ์ที่จะช่วยให้เกิดความรัก ความสามัคคี ปองดองกันระหว่างนักศึกษา ตลอดจนช่วยส่งเสริมสุขภาพร่างกายให้แข็งแรง มีจิตใจแจ่มใส ผ่อนคลายความเครียด เสริมสร้างควมมีระเบียบวินัย และมีน้ำใจเป็นนักกีฬา นอกจากนี้การจัดการแข่งขันยังช่วยให้นักศึกษามีประสบการณ์ในการบริหารจัดการตามหน้าที่ความรับผิดชอบ มีความคิดริเริ่มสร้างสรรค์ เสริมทักษะ พัฒนาภาวะผู้นำ รู้จักการประสานงานและการทำงานเป็นทีม



### โครงการส่งเสริมการเรียนรู้ในห้องสมุด

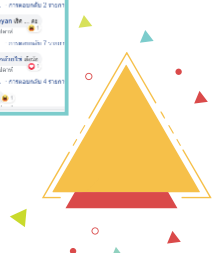
วิทยาลัยชุมชน ได้จัดกิจกรรมเพื่อส่งเสริมการอ่านซึ่งมีส่วนอย่างยิ่งต่อการบ่มเพาะนิสัยรักการอ่านให้เกิดขึ้นกับนักศึกษา อาจารย์ บุคลากร และผู้ใช้บริการห้องสมุด เพราะจะทำให้กลายเป็นผู้ที่ใฝ่เรียนรู้ตลอดชีวิต มีนิสัยรักการอ่านเพื่อนำไปใช้ในชีวิตประจำวัน เพื่อการทำงาน และเพื่อความรื่นรมย์แห่งชีวิต จนสามารถยกระดับจากความชอบอ่านเพียงอย่างเดียว ไปสู่การอ่านสำหรับพัฒนาชีวิตในทุกช่วงเวลาและทุกแง่มุมของชีวิต ห้องสมุดวิทยาลัยชุมชนสตูลเล็งเห็นว่ากิจกรรมนี้เป็นกิจกรรมที่นักศึกษา อาจารย์ บุคลากร และผู้ใช้บริการห้องสมุดจะได้รับประโยชน์ ในปีการศึกษา 2562 ดังนั้น วิทยาลัยชุมชนสตูล จึงได้จัดกิจกรรมเพื่อส่งเสริมและกระตุ้นให้ผู้ใช้บริการเห็นความสำคัญ ของการอ่าน ปลูกฝังนิสัยรักการอ่าน และนำประโยชน์ที่ได้รับจากการอ่านไปใช้ได้มากขึ้น

### กิจกรรมในการดำเนินงาน

1. กิจกรรม นิทรรศการและกิจกรรมฐานการเรียนรู้วันสำคัญ
2. กิจกรรม ยืมมากล้นมาก
3. กิจกรรม ห้องสมุดวาไรตี้ คอมเม้นมาล่ารางวัล
4. กิจกรรม Caption แลกแต้ม
5. กิจกรรม Bookmaker ประดิษฐ์หนังสือง่ายๆ สไตล์คุณ”
6. Check in STCC LIB (แนะนำทรัพยากรสารสนเทศและห้องสมุด)
7. กิจกรรมกระดาษแปลงร่าง (paper mache)

### ผลลัพธ์ของแผนงาน/โครงการ (outcome) ที่ได้จากผลผลิต

นักศึกษา อาจารย์ บุคลากร และประชาชนทั่วไป มีการเข้าใช้งานห้องสมุดเพิ่มมากขึ้น และรักการอ่านมากขึ้น



## โครงการส่งเสริมการรณรงค์ป้องกันและแก้ไขปัญหายาเสพติด ประจำปี 2562

วิทยาลัยชุมชนสตูลได้จัดโครงการส่งเสริมการรณรงค์ป้องกันและแก้ไขปัญหายาเสพติด

ในวันที่ 17 กันยายน 2562 ณ วิทยาลัยชุมชนสตูล

1. เพื่อให้ข้อมูลกับนักศึกษาเกี่ยวกับสถานการณ์ด้านยาเสพติดที่กำลังแพร่ระบาดในสถานศึกษาและในจังหวัดสตูล
2. เพื่อส่งเสริมการใช้เวลาว่างให้เกิดประโยชน์ด้วยการมีส่วนร่วมของนักศึกษาในการทำกิจกรรมการออกกำลังกาย การสันทนาการ รวมถึงการสร้างแรงบันดาลใจให้นักศึกษามีความเชื่อมั่นในตนเอง มีภูมิคุ้มกันต้านยาเสพติด
3. เพื่อสนับสนุนนโยบายรัฐบาล ในการส่งเสริมการรณรงค์การป้องกันและแก้ไขปัญหายาเสพติด
4. เพื่อสร้างแกนนำที่มีคุณภาพ สามารถสร้างกิจกรรมระดับวิทยาลัยได้

วันที่ 18 กันยายน 2562 จัดกิจกรรมสันทนาการ โดยเป็นการแข่งขันฟุตบอล 7 คน พร้อมกองเชียร์

ผู้เข้าร่วมโครงการส่งเสริมการรณรงค์ป้องกันและแก้ไขปัญหายาเสพติด กลุ่มเป้าหมาย จำนวน 300 คน ร่วมกิจกรรมทั้งสิ้น 380 คน คิดเป็นร้อยละ 126.66 มีผู้ให้ข้อมูลจากแบบสอบถาม จำนวน 200 คน ส่วนใหญ่เป็นเพศหญิง จำนวน 150 คน คิดเป็นร้อยละ 75 และเป็นเพศชาย จำนวน 50 คน คิดเป็นร้อยละ 25



โครงการพัฒนาคุณภาพการศึกษาและพัฒนาท้องถิ่น โดยมีสถาบันอุดมศึกษาเป็นพี่เลี้ยง

วิทยาลัยชุมชนสตูลและมหาวิทยาลัยราชภัฏสงขลา ร่วมดำเนินงานโครงการพัฒนาคุณภาพการศึกษาและการพัฒนาท้องถิ่น โดยมีสถาบันอุดมศึกษาเป็นพี่เลี้ยงในพื้นที่จังหวัดสตูล ตั้งแต่ปีงบประมาณ 2559 และในปีที่ผ่านมาในปีงบประมาณ 2560 มีการขยายการดำเนินงานโครงการไปยังพื้นที่และโรงเรียนที่ตั้งอยู่ในพื้นที่ที่แตกต่างกัน 3 กลุ่มโรงเรียน คือ โรงเรียนที่ตั้งอยู่ในพื้นที่การท่องเที่ยว โรงเรียนตั้งอยู่ในเขตพื้นที่ชนบท และโรงเรียนตำรวจตระเวนชายแดนในโครงการพระราชดำริฯ รวม 14 โรงเรียน และในปีงบประมาณ 2561 มีการดำเนินการโดยการนำศาสตร์พระราชสู่การพัฒนาคุณภาพการศึกษาและการพัฒนาท้องถิ่น เพื่อพัฒนาการศึกษาและพัฒนาท้องถิ่นให้บรรลุผลตามนโยบายและเป้าหมายแห่งรัฐ อันจะส่งผลให้สามารถยกระดับคุณภาพและมาตรฐานการศึกษา ตลอดจนศักยภาพของผู้เรียนของโรงเรียนเป้าหมายได้ตามมาตรฐานการศึกษาชาติและสอดคล้องกับนโยบายการพัฒนาการศึกษาและการพัฒนาประเทศ ดังนั้นในปีงบประมาณ 2562 นี้ วิทยาลัยชุมชนสตูลมีแนวคิดในการพัฒนาคุณภาพการศึกษาและการพัฒนาท้องถิ่น โดยมีสถาบันอุดมศึกษาเป็นพี่เลี้ยงในพื้นที่จังหวัดสตูลภายใต้กรอบแนวคิดการศึกษาเพื่อการมีงานทำ โดยมุ่งเน้นด้านการท่องเที่ยวในพื้นที่อุทยานธรณีโลกสตูล

### กลุ่มเป้าหมาย

จำนวน 11 โรงเรียน คือโรงเรียนอนุบาลเมืองสตูล, โรงเรียนไทยรัฐวิทยา 40 (บ้านควนโพธิ์) , โรงเรียนบ้านใหม่, โรงเรียนบ้านทุ่งวิมาน, โรงเรียนบ้านเกาะสาหร่ายชัยพัฒนา, โรงเรียนบ้านต้นหยงอูมาชัยพัฒนา, โรงเรียนบ้านเกาะยะระโตดน้อย, โรงเรียนบ้านควนสตอ, โรงเรียนบ้านทุ่งมะปริง, โรงเรียนบ้านวังประจัน และโรงเรียนราชประชานุเคราะห์ 42 จังหวัดสตูล

### ผลการดำเนินงาน

**โครงการย่อยที่ 1** โครงการบริหารจัดการโครงการพัฒนาคุณภาพการศึกษาและการพัฒนาท้องถิ่น โดยมีสถาบันอุดมศึกษา : วิทยาลัยชุมชนสตูลและมหาวิทยาลัยราชภัฏสงขลาเป็นพี่เลี้ยงจังหวัดสตูล

**โครงการย่อยที่ 2** โครงการบูรณาการความรู้สู่วิชาชีพพัฒนามัคคุเทศก์น้อยของท้องถิ่น

**โครงการย่อยที่ 3** โครงการพัฒนาทักษะด้านอาชีพให้กับนักเรียนในเขตอุทยานธรณีโลกสตูล

**โครงการย่อยที่ 4** โครงการพัฒนาแหล่งเรียนรู้อุทยานธรณีโลกสตูลในโรงเรียน

**โครงการย่อยที่ 5** โครงการพัฒนาทักษะการใช้ ICT เพื่อการศึกษาของครู

โดยใช้หลักการ วิทยาลัยชุมชนสตูลจัดฝึกอบรมให้กับครูแกนนำโรงเรียน และให้ครูแกนนำโรงเรียนจัดฝึกอบรมให้กับนักเรียนต่อ เพื่อเกิดความยั่งยืน จากการประเมินสรุปว่าผู้เข้าร่วมทุกกิจกรรมทั้งครูแกนนำและนักเรียนมีความพึงพอใจในระดับมากที่สุดและอยากให้กิจกรรมดี ๆ แบบนี้มีต่อไปอีก

### ภาพกิจกรรม โครงการพัฒนาคุณภาพการศึกษาและพัฒนาท้องถิ่น โดยมีสถาบันอุดมศึกษาเป็นพี่เลี้ยง



## โครงการการประชุมหรือความร่วมมือกับ Langkawi Tourism Academe @ Kolej Komuniti Langkawi สหพันธรัฐมาเลเซีย กิจกรรมการเดินทางไปราชการต่างประเทศชั่วคราว เพื่อหรือความร่วมมือกับวิทยาลัยชุมชนลังกาวิ ฌ ลังกาวิ สหพันธรัฐมาเลเซีย

วิทยาลัยชุมชนสตูล และวิทยาลัยชุมชนสงขลาเชื่อมความสัมพันธ์กับ Langkawi Tourism Academe @ Kolej Komuniti Langkawi, Malaysia ณ เกาะ Langkawi รัฐเคดาห์ สหพันธรัฐมาเลเซีย ระหว่างวันที่ 25 – 26 มิถุนายน พ.ศ. 2562 เพื่อเข้าร่วมการประชุมหรือความร่วมมือกับ Langkawi Tourism Academe @ Kolej Komuniti Langkawi และการลงนามในบันทึกความร่วมมือ (NOTES OF COOPERATION (NoC)) เป็นข้อตกลงทางวิชาการ ระหว่างวิทยาลัยชุมชนสตูล กับ Langkawi Tourism Academe @ Kolej Komuniti Langkawi, Malaysia ณ เกาะ Langkawi รัฐเคดาห์ สหพันธรัฐมาเลเซีย โดยมี ดร.วรรณดี สุธาพานิชย์ ผู้อำนวยการวิทยาลัยชุมชนสตูล กับ Mr.Khaairuddin Bin Khalil ผู้อำนวยการ LTA เป็นตัวแทนลงนามของแต่ละฝ่าย ท่ามกลางพยานที่เป็นผู้บริหารระดับสูงของทั้งสองฝ่าย

ในการเดินทางไปเพื่อเข้าร่วมการประชุมหรือความร่วมมือกับ Langkawi Tourism Academe @ Kolej Komuniti Langkawi และการลงนามในบันทึกความร่วมมือ (NOTES OF COOPERATION (NoC)) ในครั้งนี้ มีสาระสำคัญของข้อตกลงคือทั้งสองฝ่ายจะมีความร่วมมือกันในเรื่องดังต่อไปนี้

1. การแลกเปลี่ยนนักศึกษาและรูปแบบการจัดการศึกษาที่เชื่อมโยงกับการแลกเปลี่ยนเรียนรู้ของทั้งสองฝ่าย โดยในเบื้องต้นทางวิทยาลัยชุมชนสตูลจะนำนักศึกษาที่ได้รับทุนนวัตกรรมสายอาชีพชั้นสูง ระดับอนุปริญญาสาขาวิชาการท่องเที่ยว ไปร่วมแลกเปลี่ยนประสบการณ์ด้านการท่องเที่ยวก่อนเป็นสาขาแรก
2. การแลกเปลี่ยนเรียนรู้ด้านการศึกษา วัฒนธรรม และกิจกรรมกีฬา
3. การแลกเปลี่ยนอาจารย์และวิทยากรสำหรับการสัมมนา และการพัฒนาหลักสูตรสัมฤทธิ์บัตร
4. การแลกเปลี่ยนการเข้ารับการฝึกอบรมสำหรับอาจารย์และวิทยากรของทั้งสองฝ่าย

การเข้าร่วมกิจกรรมในครั้งนี้เป็นประโยชน์อย่างยิ่งต่อการพัฒนาการศึกษาของวิทยาลัยชุมชนสตูล และวิทยาลัยชุมชนสงขลาเพราะเห็นการเชื่อมโยงห้องเรียนกับสถานประกอบการ โดยพัฒนาหลักสูตร การจำลองสภาพแวดล้อมเพื่อการเรียนรู้ เครื่องมือ อุปกรณ์ ให้เหมือนกับสถานประกอบการ การขยายแหล่งเรียนรู้ของทั้งนักศึกษา และคณาจารย์ให้กว้างขวางยิ่งขึ้น วิทยาลัยชุมชนสตูล และวิทยาลัยชุมชนสงขลาจะนำแนวทางนี้ไปปรับใช้ให้เหมาะสมกับบริบทต่อไป



## รายชื่อบุคลากรวิทยาลัยชุมชนสตูล

ที่	ชื่อ-สกุล	ตำแหน่ง
๑	ดร.วรรณดี สุธาพาณิชย์	ผู้อำนวยการวิทยาลัยชุมชนสตูล
๒	ดร.มาลี ฉัตรชัยวงศ์	รองผู้อำนวยการวิทยาลัยชุมชนสตูล
๓	นางเกษร ปะลาวัน	รองผู้อำนวยการวิทยาลัยชุมชนสตูล
๔	นายอัครยุช เทศอาเล็น	รองผู้อำนวยการวิทยาลัยชุมชนสตูล
๕	นายดำรงศรีรักษ์ รักบุรี	ครูวิทยฐานะครูชำนาญการ
๖	นางกิตติยา ฤทธิภักดี	ครูวิทยฐานะครูชำนาญการพิเศษ
๗	นางสาวสุนิสา สะแหละ	ครูวิทยฐานะครูชำนาญการ
๘	นางสาวกัญญาดา เพชรรัตน์	ครูวิทยฐานะครูชำนาญการ
๙	นางนงนุช ฤทธิวรรณ	ครูวิทยฐานะครูชำนาญการพิเศษ
๑๐	นางสาวชนัญญา ไทยนิวัฒน์ไฉไล	ครูวิทยฐานะครูชำนาญการ
๑๑	นางนิสริน ลำน้ำ	ครูวิทยฐานะครูชำนาญการ
๑๒	นางสาวปิยะพร จันทร์เพชร	ครู คศ.1
๑๓	นางณิชภัทร วรสันติกุล	ครูวิทยฐานะครูชำนาญการ
๑๔	นางสาวจันทร์จิรา สอนสวัสดิ์	ครูวิทยฐานะครูชำนาญการ
๑๕	นายอุไพบ หมดหมุด	ครูวิทยฐานะครูชำนาญการ
๑๖	นางสาวสุชฎา พรหมแก้ว	ครู คศ.1
๑๗	นายวันชนะ หลีเอบ	ครู คศ.1
๑๘	นายกัมพล บินตำมะหง	นักวิชาการศึกษา
๑๙	นางสาวเบญจวรรณ แก้วสวัสดิ์	นักวิชาการศึกษา
๒๐	นางสาวทัศนีย์ โพธิ์ขวัญ	นักวิชาการศึกษา
21	นายมนตรี กุมวาปี	นักวิชาการคอมพิวเตอร์
22	นางมารีน่า ปะดูลัง	เจ้าหน้าที่วัดผล
23	นางยูสตรี โส๊ะเต่ง	เจ้าหน้าที่ทะเบียน
24	นางนิตยา แกสมาน	เจ้าหน้าที่ทะเบียน
25	นางนิจดา ชูเกื้อ	นักวิชาการเงินและบัญชี
26	นางสาวสุไวดา เปรมใจ	นักวิชาการเงินและบัญชี
27	นางพาชียะ เจริญฤทธิ์	เจ้าหน้าที่ธุรการ
28	นายธีรวัฒน์ แป้นช่วย	เจ้าพนักงานธุรการ
29	นางปิยวรรณ ทองจับ	นักวิชาการพัสดุ
30	นางสาวพิลาศลักษณ์ เทพพิทักษ์	นักวิชาการพัสดุ
31	นางสาวฮาสาน๊ะ แกสมาน	นักวิชาการศึกษา



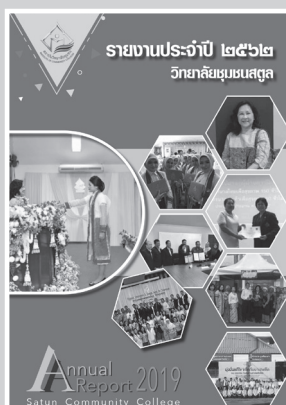
ที่	ชื่อ-สกุล	ตำแหน่ง
32	นางสาวกานติมา หรรษ์จันทร์	เจ้าหน้าที่ประชาสัมพันธ์
33	นายธเนศ ทวีบุรุษ	อาจารย์ประจำสาขาวิชาการพัฒนาชุมชน
34	นางสาวจิตรลดา ไปจิ้น	บรรณารักษ์
35	นางสาวนวิรัตน์ ลิ้มสกุล	เจ้าหน้าที่ปฏิบัติงานด้านการวิจัย
36	นางสาวพาณี ช่างนุ้ย	เจ้าหน้าที่ทั่วไป
37	นายวิชัย เหม่รับควนเคี่ยม	พนักงานขับรถ
38	นายประดิษฐ์ กาแก้ว	นักการภารโรง
39	นายฮาริส เลาวัลย์	นักการภารโรง
40	นางโสภา บริเพชร	พนักงานทำความสะอาด
41	นางผ่องศรี มากมะณี	พนักงานทำความสะอาด
42	นายเจริญชัย มิ่งแก้ว	พนักงานรักษาความปลอดภัย
43	นายสอหนิ น่ายูรี	พนักงานรักษาความปลอดภัย

ที่	ชื่ออาจารย์ผู้สอนหลักสูตรอนุปริญญา ประจำภาคเรียนที่ 1/2562	รายวิชาที่สอน
1	นางสาวสุไพบีระ มาราสา	ศท 0202 ศิลปะและทักษะการใช้ชีวิต 3(2-2-5)
2	นางสาวจันทร์จิรา สอนสวัสดิ์	ศท 0202 ศิลปะและทักษะการใช้ชีวิต 3(2-2-5) ศศ 1104 การจัดการทรัพยากรมนุษย์ 3(3-0-6)
3	นางสาวสุนทรีย์ ศุทธิวรรณรักษ์	ศท 0101 ภาษาอังกฤษเพื่อการสื่อสาร 2 3(2-2-5)
4	นางเรณู ตระกูลดิษฐ์	ศท 0101 ภาษาอังกฤษเพื่อการสื่อสาร 2 3(2-2-5)
5	นางสาจิตร ทิพย์รองพล	ศท 0101 ภาษาอังกฤษเพื่อการสื่อสาร 2 3(2-2-5)
6	นางสาวกัญญา เพชรรัตน์	ศท 0101 ภาษาอังกฤษเพื่อการสื่อสาร 2 3(2-2-5) ศศ 1101 ภาษาอังกฤษเพื่อการท่องเที่ยว 3(2-2-5)
7	นางนุรียา ลายู	ศท 0101 ภาษาอังกฤษเพื่อการสื่อสาร 2 3(2-2-5)
8	นางณัญญา แสงอรุณ	ศท 0104 ทักษะการพูดและเขียนภาษาอังกฤษ 3(2-2-5)
9	นางจริยกร ประกอบชัยชนะ	ศท 0101 ภาษาอังกฤษเพื่อการสื่อสาร 2 3(2-2-5)
10	นายกามารุดดิน อีสายะ	ศท 0105 ภาษาประเทศเพื่อนบ้าน 3(2-2-5)
11	นางสาวยามีละห์ นาปาเลน	ศท 0105 ภาษาประเทศเพื่อนบ้าน 3(2-2-5)
12	นางสาวนัจญมา มะแอเคียน	ศท 0304 โปรแกรมคอมพิวเตอร์สำเร็จรูป 3(2-2-5) (block course)
13	นายชิตนรินทร์ รักสุวน	ทส 0709 การออกแบบและพัฒนาเว็บไซต์ 3(2-2-5) (block course) ทส 0715 เทคโนโลยีมัลติมีเดีย 3(2-2-5)
14	นางสาวฝนทิพย์ เพชรจำรัส	ศท 0304 โปรแกรมคอมพิวเตอร์สำเร็จรูป 3(2-2-5) (block course)
15	นายทรงภพ วารินสะอาด	ศท 0201 จังหวัดศึกษา 3(2-2-5) (block course)
▲ 16	นายกัมพล บินตำมะหง	ศท 0201 จังหวัดศึกษา 3(2-2-5) (block course)
17	ดร.มาณี ฉัตรชัยวงศ์	ศท 0201 จังหวัดศึกษา 3(2-2-5) (block course)

ที่	ชื่ออาจารย์ผู้สอนหลักสูตรอนุปริญญา ประจำภาคเรียนที่ 1/2562	รายวิชาที่สอน
18	นางนิสริน ลำน่วย	ศท 0301 การเข้าใจดิจิทัล 3(2-2-5)
19	นายมุฮัมหมัดอาลี มอลินี	ศท 0303 อาเซียนศึกษา 3(3-0-6) (block course) ศท 0303 อาเซียนศึกษา 3(3-0-6)
20	นายอับดุลรอซัก รอกเกต	ศท 0303 อาเซียนศึกษา 3(3-0-6)
21	นางสาวสุนิสา สะแหละ	ศท.0303 วิทยาศาสตร์และสิ่งแวดล้อมเพื่อชีวิต 3(2-2-5) ศท 0404 วิทยาศาสตร์เพื่อชีวิต 3(2-2-5)
22	นางกิตติยา กุทริภักดี	ศท 0403 ชีวิตกับสิ่งแวดล้อม 3(3-0-6)
23	นายอับดุลกอฟาร์ หลีเยาว์	ศท.0303 วิทยาศาสตร์และสิ่งแวดล้อมเพื่อชีวิต 3(2-2-5)
24	นายอดุลย์ มะมิง	ศท.0203 พลเมืองกับความรับผิดชอบต่อสังคม 3(2-2-5)
25	นางสุดสวาท กุมารจันทร์	ศท 0302 สังคมไทยกับการพัฒนา 3 (2-2-5)
26	นางนงนุช ถวิลวรรณิ์	ศท 0302 การคิดสร้างสรรค์และการแก้ปัญหา 3(2-2-5)
27	นายอดุลย์ ฝะสกุล	ศท 0302 การคิดสร้างสรรค์และการแก้ปัญหา 3(2-2-5)
28	นางลำยอง ณ วาโย	ศษ 0116 สุขภาพอนามัยสำหรับมารดาและเด็ก 3(2-2-5) ปว 0108 ดนตรีและศิลปะสร้างสรรค์สำหรับเด็กปฐมวัย 3(1-4-4) (block course)
29	นายวันชนะ หลีเอบ	ศษ 0114 การศึกษาผู้ปกครองเด็กปฐมวัย 3(2-2-5) ศศ 1223 การฝึกงาน 3(320)
30	นางอุไรรัตน์ บุญญาอนุพงศ์	ศษ 0113 โภชนาการสำหรับเด็กปฐมวัย 3(1-4-4)
31	นางสาวนรีณี หมาดเหียด	ศษ 0104 บุคลิกภาพครูปฐมวัย 3(2-2-5) ปว 0109 สื่อการเรียนรู้สำหรับเด็กปฐมวัย 3(1-4-4) (block course)
32	นายอุไบ หมดหมุด	ศษ 0104 บุคลิกภาพครูปฐมวัย 3(2-2-5) ปท.0207 การวิจัยทางสังคมศาสตร์เบื้องต้น 3(2-2-5)
33	นางสาวชนัญญา ไทยนิวัฒน์วิไล	ปว 0107 ทักษะวิทยาศาสตร์และคณิตศาสตร์สำหรับเด็กปฐมวัย 3(2-2-5) ศษ 0116 สุขภาพอนามัยสำหรับมารดาและเด็ก 3(2-2-5) ศษ 0113 โภชนาการสำหรับเด็กปฐมวัย 3(1-4-4) ศษ 0125 ฝึกงาน 3(200)
34	นายอดุลย์ศักดิ์ หมดหมัน	ปว 0110 การจัดการเรียนรู้ 3(2-2-5)
35	นางสาวตรีดาว รองสวัสดิ์	ปว 0110 การจัดการเรียนรู้ 3(2-2-5)
36	นางจิรัชญา ลิมานิ	ปว 0107 ทักษะวิทยาศาสตร์และคณิตศาสตร์สำหรับเด็กปฐมวัย 3(2-2-5)
37	นางเพ็ญศรี แซ่ลิ่ม	ปว 0107 ทักษะวิทยาศาสตร์และคณิตศาสตร์สำหรับเด็กปฐมวัย 3(2-2-5)
38	นายสมคิด ยี่ละงู	ปว 0108 ดนตรีและศิลปะสร้างสรรค์สำหรับเด็กปฐมวัย 3(1-4-4) (block course)
39	นางประไพพิศ นะทอง	ปว 0109 สื่อการเรียนรู้สำหรับเด็กปฐมวัย 3(1-4-4) (block course) ปว 0109 สื่อการเรียนรู้สำหรับเด็กปฐมวัย 3(1-4-4)
40	นายอัสวลักษณ์ ราชพลสิทธิ์	ศศ 0213 สังคมและวัฒนธรรมชุมชนท้องถิ่น 3(2-2-5)

ที่	ชื่ออาจารย์ผู้สอนหลักสูตรอนุปริญญา ประจำภาคเรียนที่ 1/2562	รายวิชาที่สอน
41	นายสมภพ พานทอง	ศศ 0226 การจัดการวิสาหกิจชุมชน 3(2-2-5)
42	นางสาวปาริฉัตร ปาทาน	ศศ 0205 เศรษฐศาสตร์ทั่วไป 3(3-0-6) บธ 0207 การจัดการสำนักงานสมัยใหม่ 3(2-2-5)(block course)
43	นางณิชากัทร วรสันติกุล	ศศ 0216 สัมมนาการปกครองท้องถิ่น 3(2-2-5) (block course) ศศ 0204 การปกครองท้องถิ่นไทย 3(2-2-5)*** ศศ 0228 ฝึกประสบการณ์วิชาชีพ 4(240) ***
44	นายดำรงรักษ์ รักบุรี	ศศ 0207 ภูมิปัญญาในหลวง 3(2-2-5) (block course) ศท 0302 สังคมไทยกับการพัฒนา 3(2-2-5)
45	นางสาวอัสวาทิ มณีโล๊ะ	ปท.0207 การวิจัยทางสังคมศาสตร์เบื้องต้น 3(2-2-5)
46	นายหรร หัสมา	ปท.0206 องค์กรและการบริหารงานภาครัฐ 3(3-0-6)
47	นางสาวฉิชนันท์ จินเอียด	บธ 0211 การพัฒนาประสิทธิภาพในการทำงาน 3(3-0-6)
48	นายรังสิมันต์ คงพรหม	บธ 0106 หลักการเงิน 3(3-0-6)
49	นางสาวฟาริดา ซาซา	บธ 0203 การบริหารทรัพยากรมนุษย์ 3(2-2-5)
50	นางสาวปิ่นนัส มนต์วิน	บธ 0107 โปรแกรมสำเร็จรูปทางธุรกิจ 3(2-2-5) (block course) ทส 0712 ระบบสารสนเทศเพื่อการจัดการ 3(3-0-6)
51	นายเกษม ยั่งยืน	บธ 0208 ภาษาอังกฤษธุรกิจ 3(2-2-5)
52	นางธิดา กาญจนสุวรรณ	บธ 0207 การจัดการสำนักงานสมัยใหม่ 3(2-2-5)(block course)
53	นางสาวปิยะพร จันทร์เพชร	บธ 0216 การฝึกงาน 3(200) บธ 0103 หลักการตลาด 3(3-0-6)***
54	นางเกษร ปะลาวัน	บธ 0216 การฝึกงาน 3(200)
55	นางสาวเสาวนีย์ บินตำมะหง	บธ 0209 การควบคุมคุณภาพ 3(2-2-5)
56	นายธเนศ ทวีบุรุษ	พช 0305 กระบวนการพัฒนาชุมชน 3(2-2-5) พช 0315 เศรษฐกิจชุมชน 3(2-2-5) พช 0326 การศึกษาชุมชน 3(2-2-5) (block course) ศศ 0104 กระบวนการพัฒนาชุมชน 3(3-0-6)*** ศศ 0107 เทคนิคเครื่องมือที่ใช้ในการพัฒนาชุมชน 3(3-0-6)***
57	นายนิพนธ์ มรรคาเขต	พช 0302 จิตวิทยาสังคม 3(3-0-6)
58	นายรชดี บินหวัง	พช 0313 วิทยาการกระบวนการ 3(1-4-4) (block course)
59	ดร.รำชี อับยูโ๊ะ	ศศ 1211 อรรถาธิบายอัลกุรอาน 3(3-0-6)
60	นายฮารุณ ราโอบ	ศศ 1221 กลุ่มแนวคิดในอิสลาม 3(3-0-6)
61	นางไมซาเร๊ะ ขุนรักษ์ หมานระเด็น	ศศ 1212 วิธีวิทยาการวิจัยทางอิสลามศึกษา 3(2-2-5)
62	นายเชษฐา เลาวัลย์	วท 0706 โปรแกรมสำเร็จรูปสำหรับสำนักงาน 3(2-2-5)
63	นายหวันอามีน ปะดุกา	ศศ 1207 จริยธรรมอิสลาม 3(3-0-6) (block course)

ที่	ชื่ออาจารย์ผู้สอนหลักสูตรอนุปริญญา ประจำภาคเรียนที่ 1/2562	รายวิชาที่สอน
64	นายอับดุลเลาะ หมัดอะด้า	ศศ 1218 อารยธรรมอิสลาม 3(3-0-6) (block course)
65	นางสาวภักกุล ตรีพันธ์	ศศ 1108 การพัฒนาทรัพยากรการท่องเที่ยว 3(3-0-6)
66	นางสาวเบญจวรรณ แก้วสวัสดิ์	ศศ 1104 การจัดการทรัพยากรมนุษย์ 3(3-0-6) ศศ 1104 การจัดการทรัพยากรมนุษย์ 3(3-0-6)
67	นางสาวซาฟุเราะห์ สาเฮาะ	ศศ 1110 โลจิสติกส์สำหรับอุตสาหกรรมการท่องเที่ยว 3(3-0-6)
68	นางสาวประภาพรณ แก้วสียา	ศศ 1112 การตลาดการท่องเที่ยว 3(3-0-6) ศศ 1109 การท่องเที่ยวชุมชน 3(3-0-6)
69	นายสุไลมาน สันเกาะ	ศศ 1105 เทคโนโลยีสารสนเทศสำหรับการบริการและการท่องเที่ยว 3(2-2-5) (block course)
70	นางสาวจารุวรรณ ธนะกิจ	ศศ 1114 การจัดการท่องเที่ยวทางทะเล 3(2-2-5) (block course)
71	นางสาววาจูนี พรรณราย	วท 0708 เทคโนโลยีเว็บ 3(2-2-5) ทส 0709 การออกแบบและพัฒนาเว็บไซต์ 3(2-2-5) (block course)
72	นายศุภกิจ อังรัตนกร	วท 0716 ระบบปฏิบัติการ 3(2-2-5) ทส 0707 ระบบสื่อสารข้อมูลและระบบเครือข่าย 3(2-2-5) (block course)
73	นายชาลุชัย ชานีธุระการ	ทส 0707 ระบบสื่อสารข้อมูลและระบบเครือข่าย 3(2-2-5)(block course)
74	นางสาวสุชญา พรหมแก้ว	วท 0723 โครงการนักศึกษา 3(1-4-4) (block course) ทส 0704 ระบบการจัดการฐานข้อมูล 3(2-2-5)
75	นายธีระพงษ์ แสงรักขาวงค์	วท 0709 ระบบการจัดการฐานข้อมูล 3(2-2-5) (block course) ทส 0715 เทคโนโลยีมัลติมีเดีย 3(2-2-5)
76	นายอัครยุทธ เทศอาเส็น	บธ 0119 เทคโนโลยีมัลติมีเดีย 3(2-2-5) ***



ชื่อหนังสือ : รายงานประจำปี 2562 วิทยาลัยชุมชนสตูล

ผู้จัดทำ : วิทยาลัยชุมชนสตูล

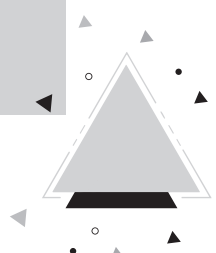
271 ถนนยนตรการกำธร หมู่ที่ 4 ตำบลเกตรี

อำเภอเมืองสตูล จังหวัดสตูล 91140

โทรศัพท์ : 074 - 711958 โทรสาร : 074 - 772116

เว็บไซต์ : <http://www.stcc.ac.th>

พิมพ์ที่ : ร้าน Triple G Media





## ภาคผนวก







วิทยาลัยชุมชนสตูล  
SATUN COMMUNITY COLLEGE

**วิทยาลัยชุมชนสตูล**

**271 ถนนยนตรการกำธร หมู่ที่ 4 ตำบลเกตรี**

**อำเภอเมืองสตูล จังหวัดสตูล 91140**

**โทรศัพท์ 074 - 711958 โทรสาร 074 - 772116**

**เว็บไซต์ <http://www.stcc.ac.th>**



[www.stcc.ac.th](http://www.stcc.ac.th)